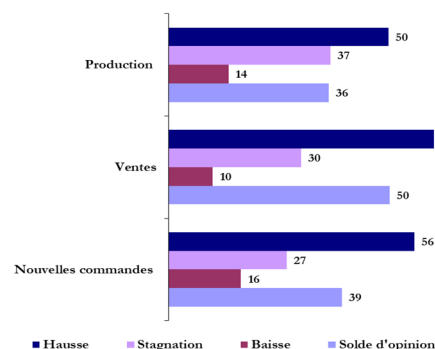


L'enquête de conjoncture de Bank Al-Maghrib au titre du mois d'août indique une amélioration de l'activité par rapport au mois précédent. Ainsi, la production aurait augmenté dans toutes les branches à l'exception du « textile et cuir » et de l'« électrique et électronique » où elle se serait repliée. Le Taux d'Utilisation des Capacités (TUC) se serait, pour sa part, établi à 77% après 76 % le mois précédent.

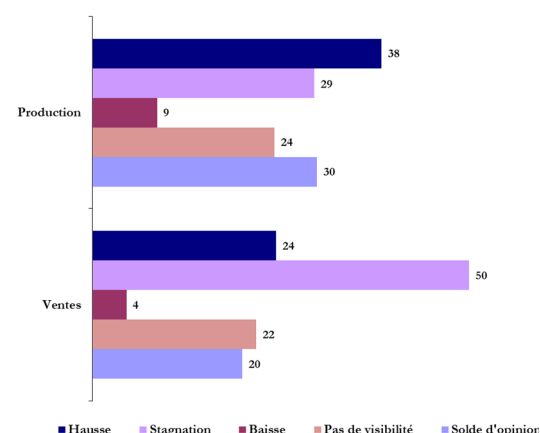
Les ventes et les commandes auraient progressé dans l'ensemble des branches hormis le « textile et cuir » où elles auraient plutôt baissé. Les carnets de commandes se seraient, pour leur part, situés globalement à un niveau normal, recouvrant des niveaux supérieurs à la normale dans la « chimie et parachimie » et l'« électrique et électronique » et inférieurs à la normale dans l'« agroalimentaire », le « textile et cuir » et la « mécanique et métallurgie ».

Pour les trois prochains mois, les industriels anticipent une hausse de la production et des ventes dans toutes les branches d'activité hormis l'« agroalimentaire » où ils s'attendent à un recul de la production et une stagnation des ventes. Toutefois, plus d'une entreprise sur cinq signale des incertitudes quant à l'évolution future de la production et des ventes.

Graphe 1 : Principaux résultats
(Proportion des répondants en %)



Graphe 2 : Anticipations pour les trois prochains mois
(Proportion des répondants en %)



L'enquête a été menée du 2 au 30 septembre 2024. Les résultats sont établis sur la base d'un taux de réponse de 62%.

En octobre 2018, l'échantillon de l'enquête mensuelle de conjoncture de Bank Al-Maghrib a fait l'objet d'une révision. Celle-ci a été opérée de manière à assurer la comparabilité des résultats d'un mois à l'autre.

Les résultats de l'enquête sont synthétisés sous forme de soldes d'opinion représentant la différence entre le pourcentage de réponses «Hausse» ou «Supérieur à la Normale» et le pourcentage de réponses «Baisse» ou «Inférieur à la Normale». A titre d'exemple, un solde d'opinion de 2 relatif à la production industrielle signifie que le pourcentage d'entreprises indiquant une amélioration de leur production est supérieur de 2 points à celui des entreprises indiquant une baisse.

Tableau 1 : Résultats globaux

	Part des répondants et solde d'opinion (%)									
	Juillet 2024					Août 2024				
	Hausse	Stagnation	Baisse	Pas de visibilité	SO*	Hausse	Stagnation	Baisse	Pas de visibilité	SO*
Evolution de la production										
par rapport au mois précédent	38	51	12		26	50	37	14		36
au cours des trois prochains mois	19	53	2	26	18	38	29	9	24	30
Evolution des nouvelles commandes	52	37	10		42	56	27	16		39
Evolution des ventes										
par rapport au mois précédent	57	28	15		41	60	30	10		50
au cours des trois prochains mois	35	41	2	23	33	24	50	4	22	20
Evolution des prix des produits finis										
par rapport au mois précédent	22	75	2		20	21	74	5		16
au cours des trois prochains mois	4	80	2	14	2	15	68	3	14	12

	Juillet 2024					Août 2024				
	Sup. à la normale	Normal	Inf. à la normale	Non concerné	SO*	Sup. à la normale	Normal	Inf. à la normale	Non concerné	SO*
Niveau des carnets de commandes	10	73	17	0	-6	19	63	17	1	2
Niveau des stocks de produits finis	11	71	14	4	-3	4	83	9	4	-5

(*) SO : Solde d'opinion (différence entre le pourcentage des réponses "Hausse" ou "Supérieur à la Normale" et le pourcentage des réponses "Baisse" ou "Inférieur à la Normale")

Tableau 2 : Résultats par branche d'activité

	Industries agro-alimentaires					Industries textile et cuir					Industries chimiques et parachimiques					Industries mécaniques et métallurgiques					Industries électriques et électroniques				
	H*	S	B	PV	SO	H	S	B	PV	SO	H	S	B	PV	SO	H	S	B	PV	SO	H	S	B	PV	SO
Evolution de la production																									
par rapport au mois précédent	67	27	6		61	16	43	40		-24	46	41	13		33	62	27	11		51	5	69	27		-22
au cours des trois prochains mois	8	47	19	25	-11	29	42	1	27	29	54	24	1	21	54	51	20	17	12	35	14	5	0	82	14
Evolution des nouvelles commandes	62	28	10		53	7	31	44		-37	50	33	18		32	79	11	10		70	48	27	25		23
Evolution des ventes																									
par rapport au mois précédent	62	28	10		52	14	46	40		-26	68	23	9		60	69	26	5		64	17	83	0		17
au cours des trois prochains mois	18	45	15	22	3	34	20	6	40	28	29	57	0	15	29	22	64	1	13	21	14	6	0	80	14
Evolution des prix des produits finis																									
par rapport au mois précédent	2	83	15	0	-13	9	91	0	0	9	37	61	2	0	35	21	77	3	0	18	0	100	0	0	0
au cours des trois prochains mois	1	71	8	21	-7	5	69	3	23	2	34	63	1	3	32	1	91	0	8	1	0	20	0	80	0

	Industries agro-alimentaires					Industries textile et cuir					Industries chimiques et parachimiques					Industries mécaniques et métallurgiques					Industries électriques et électroniques				
	Sup. N*	N	Inf. N	NC	SO	Sup. N	N	Inf. N	NC	SO	Sup. N	N	Inf. N	NC	SO	Sup. N	N	Inf. N	NC	SO	Sup. N	N	Inf. N	NC	SO
Niveau des carnets de commandes	4	84	11	0	-7	2	58	23	17	-21	30	58	12	0	18	14	56	30	0	-16	48	27	25	0	23
Niveau des stocks de produits finis	7	81	7	5	0	9	66	20	5	-11	3	96	1	0	2	1	61	26	12	-25	0	97	3	0	-3

(*)H : Hausse ; S : Stagnation ; B : Baisse ; PV : Pas de Visibilité ; Sup.N : Supérieur à la normale ; N : Normal ; Inf. N : Inférieur à la normale ; NC : Non Concerné

Industries agro-alimentaires

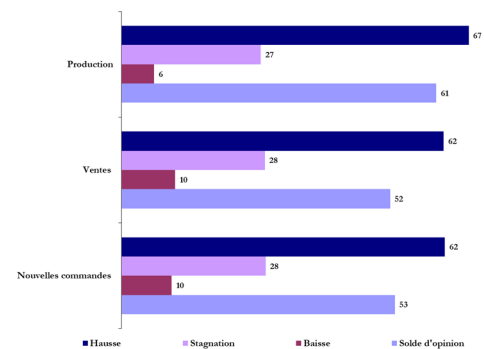
En août 2024, la production de la branche « agro-alimentaire » aurait progressé, avec un TUC qui se serait situé à 72%.

De même, les ventes auraient affiché un accroissement, aussi bien sur le marché local qu'étranger.

Aussi, les commandes auraient augmenté, avec un carnet qui se serait situé à un niveau inférieur à la normale.

Pour les trois prochains mois, les chefs d'entreprises s'attendent à une baisse de la production et une stagnation des ventes. Cependant, plus d'une entreprise sur quatre déclare des incertitudes quant à l'évolution future de la production et des ventes.

Graphe 3 : Principaux indicateurs des industries agro-alimentaires (proportion des répondants en %)



Industries textile et cuir

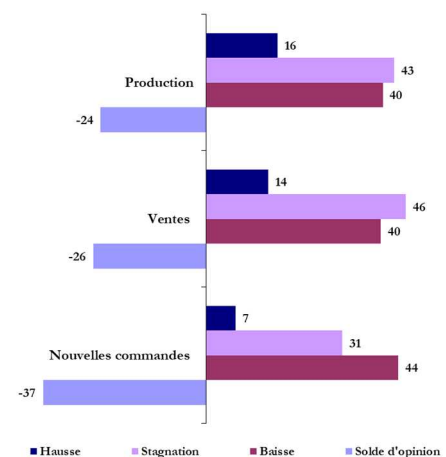
La production et les ventes de la branche « textile et cuir » auraient baissé, en août 2024, dans l'ensemble des branches hormis l'« industrie de l'habillement et des fourrures » où elles auraient stagné, avec un TUC qui se serait établi à 70%.

Par destination, les ventes auraient enregistré un accroissement sur le marché local et une baisse des expéditions à l'étranger.

De même, les commandes auraient reculé dans toutes les branches avec un carnet de commandes qui se serait situé à un niveau inférieur à la normale.

Pour les trois prochains mois, les industriels s'attendent à une hausse de la production et des ventes. Cependant, 27% des entreprises signalent des incertitudes quant à l'évolution future de la production et 40% pour ce qui est des ventes.

Graphe 4 : Principaux indicateurs des industries textile et cuir (proportion des répondants en %)



Industries chimiques et parachimiques

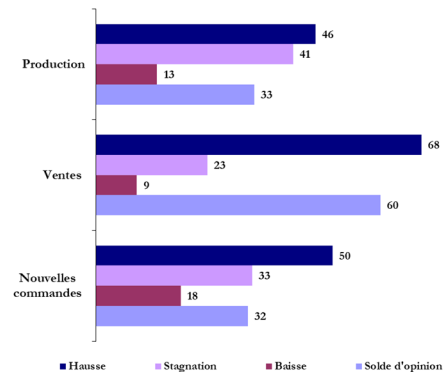
La production de la « chimie et parachimie » aurait affiché, en août 2024, une hausse et le TUC se serait établi à 76%.

Pour ce qui est des ventes, elles se seraient accrues, aussi bien sur le marché local qu'étranger.

De même, les commandes auraient augmenté, avec un carnet qui se serait situé à un niveau supérieur à la normale.

Pour les trois mois à venir, les entreprises anticipent une hausse de la production et des ventes. Toutefois, 21% des patrons déclarent des incertitudes quant à l'évolution future de la production.

Gratification 5 : Principaux indicateurs des industries chimiques et para-chimiques (proportion des répondants en %)



Industries mécaniques et métallurgiques

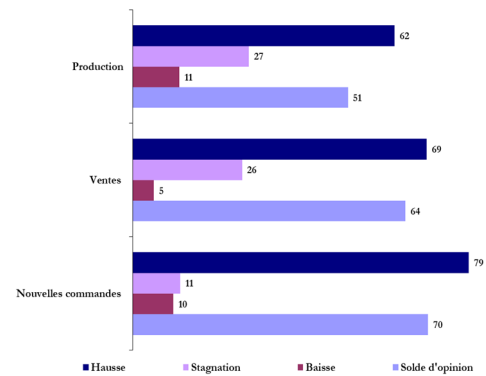
En août 2024, la production de la « mécanique et métallurgie » se serait accrue et le TUC se serait établi à 85%.

Les ventes auraient également augmenté aussi bien sur le marché local qu'étranger.

De même, les commandes auraient progressé, avec des carnets qui se seraient situés à un niveau inférieur à la normale.

Pour les trois prochains mois, les industriels anticipent une hausse de la production et des ventes.

Grappe 6 : Principaux indicateurs des industries mécaniques et métallurgiques (proportion des répondants en %)



Industries électriques et électroniques

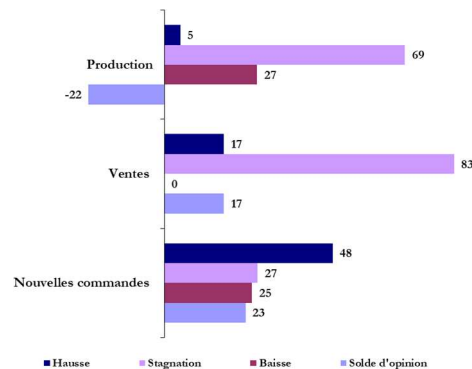
La production de la branche « électrique et électronique » aurait reculé, en août 2024, et le TUC se serait situé à 75%.

En revanche, les ventes auraient progressé, recouvrant une hausse sur le marché local et une stagnation sur le marché étranger.

Les commandes auraient, pour leur part, progressé avec un carnet des commandes qui se serait situé à un niveau supérieur à la normale.

Pour les trois prochains mois, les patrons prévoient une hausse de la production et des ventes. Toutefois, 80% des entreprises indiquent un manque de visibilité quant à l'évolution future de la production et des ventes.

Grappe 7 : Principaux indicateurs des industries électriques et électroniques (proportion des répondants en %)



Bank Al-Maghrif

Angle Avenue Benberka et Avenue Annakhil, Hay Ryad - Rabat - Maroc

T él. (212) 5 37 57 41 04 • F ax (212) 5 37 57 41 11/12

www.bkam.ma

Dépôt légal : 2007 / 0028

Note technique de l'enquête

L'enquête mensuelle de conjoncture industrielle de Bank Al-Maghrif qui a reçu le visa du Comité de Coordination des Etudes Statistiques (CO.CO.E.S) N° 19-07-06-03, est une enquête d'opinion menée auprès d'un échantillon représentatif comprenant près de 400 entreprises industrielles.

Les résultats de l'enquête sont pondérés en utilisant les chiffres d'affaires des entreprises du secteur industriel se rapportant à l'exercice 2016.

L'objectif de l'enquête est de disposer de données dans des délais courts permettant une évaluation de la conjoncture industrielle. Lancée au début de chaque mois, l'enquête recueille les appréciations des chefs d'entreprises sur l'évolution de leur activité par rapport au mois précédent et par rapport au même mois de l'année précédente, ainsi que leurs anticipations quant à son évolution à court terme. Ces données synthétisées ne sont pas corrigées des variations saisonnières.

Pour en savoir plus, voir la [méthodologie](#) et le [calendrier de publication](#) disponibles sur le site de Bank Al-Maghrif.