

Vue d'ensemble

Les résultats de l'édition trimestrielle de l'enquête de conjoncture relatifs au troisième trimestre de 2024 font ressortir les constats suivants :

- **Un climat des affaires** qualifié de « normal » par 72% des entreprises et de « défavorable » par 19% d'entre elles.
- **Des conditions de production** caractérisées par un approvisionnement en matières premières jugé « normal » selon 91% des industriels et « difficile » selon 8% d'entre eux.
- Les principaux freins limitant le développement de la production sont, selon les entreprises, **l'insuffisance de la demande, l'accentuation de la concurrence** particulièrement celle du secteur informel et **les coûts élevés des intrants**.
- **Des effectifs employés** en stagnation selon 80% des patrons et en hausse selon 16%. Pour le troisième trimestre de 2024, 82% des industriels s'attendent à une stagnation des effectifs et 14% à une hausse.
- **Des coûts unitaires de production** en hausse dans toutes les branches d'activité.
- **Une situation de trésorerie** qualifiée de « normale » par 85% des entreprises et de « difficile » par 14% d'entre elles.
- **Un accès au financement bancaire** jugé « normal » par les entreprises.
- **Un coût du crédit** en stagnation selon 83% des entreprises et en hausse selon 12% d'entre elles.
- **Des dépenses d'investissement** en hausse selon les industriels. Ces dépenses auraient été financées à hauteur de 69% par des fonds propres et 31% par crédit. Pour les trois prochains mois, 54% des industriels anticipent une stagnation des dépenses d'investissement et 28% une hausse.

Les résultats de l'enquête sont synthétisés sous forme de soldes d'opinion représentant la différence entre le pourcentage de réponses "Hausse" ou "Supérieur à la Normale" et le pourcentage de réponses "Baisse" ou "Inférieur à la Normale". A titre d'exemple, un solde d'opinion de 2 relatif à la production industrielle signifie que le pourcentage des entreprises indiquant une amélioration de leur production est supérieur de 2 points à celui des entreprises indiquant une baisse.

Les opinions exprimées sont celles des industriels répondant à l'enquête et ne reflètent pas nécessairement le point de vue de Bank Al-Maghrib.

1- Climat général des affaires

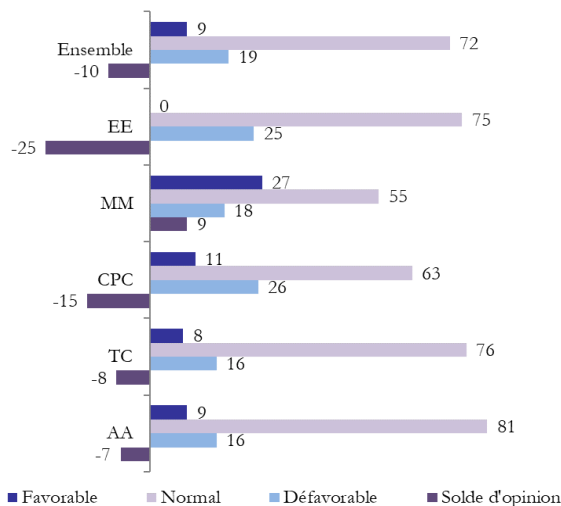
Au troisième trimestre de 2024, le climat général des affaires dans l'industrie aurait été « normal » selon 72% des entreprises et « défavorable » selon 19% d'entre elles. Ces proportions sont respectivement de 81% et de 16% dans l'« agro-alimentaire », de 76% et de 16% dans le « textile et cuir », de 75% et de 25% dans l'« électrique et électronique », de 63% et de 26% dans la « chimie et parachimie ». Dans la « mécanique et métallurgie », le climat des affaires aurait été qualifié de « normal » par 55% des industriels, de « favorable » par 27% et de « défavorable » par 18%.

2- Conditions de production

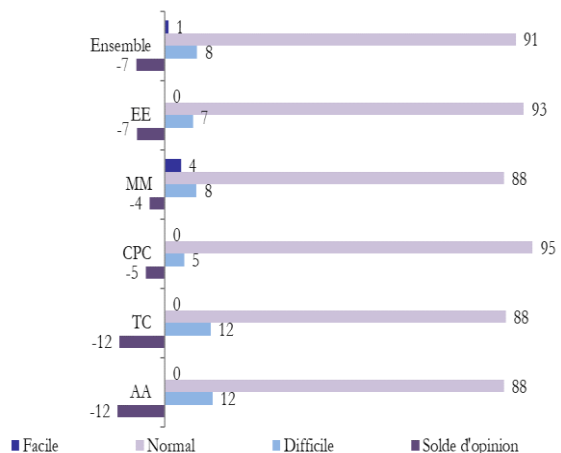
Les **conditions d'approvisionnement**, au T3-2024, auraient été « normales » selon 91% des industriels et « difficiles » selon 8% d'entre eux. Cette dernière proportion atteint 12% dans l'« agroalimentaire » et dans le « textile et cuir » et 7% dans l'« agroalimentaire » et dans le « textile et cuir » et 7% dans l'« électrique et électronique ». En revanche, les entreprises de la « chimie et parachimie » et de la « mécanique et métallurgie » estiment que leur approvisionnement en matières premières est « normal ».

Les effectifs employés auraient enregistré une stagnation selon 80% des patrons et une hausse selon 16% d'entre eux. Ces parts se situent respectivement à 91% et à 7% dans la « mécanique et métallurgie », à 84% et à 16% dans la « chimie et parachimie », à 77% et à 23% dans l'« agroalimentaire » et à 45% et à 40% dans le « textile et cuir ». En revanche, 67% des entreprises de l'« électrique et électronique » déclarent une stagnation et 33% une baisse. **Pour les trois prochains mois**, 82% des industriels prévoient une stagnation des effectifs et 14% une hausse.

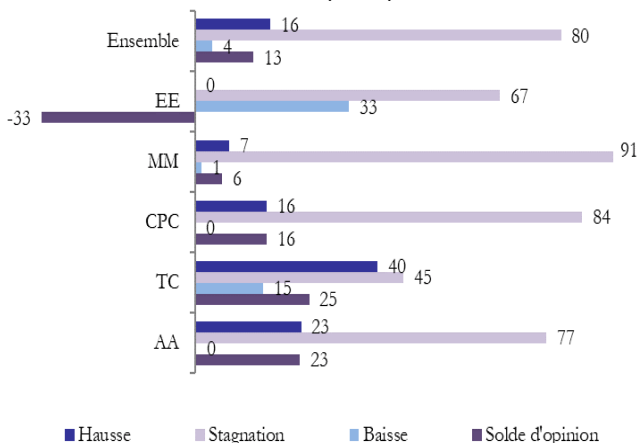
Appréciation du climat général des affaires (en %)



Appréciation des conditions d'approvisionnement (en %)



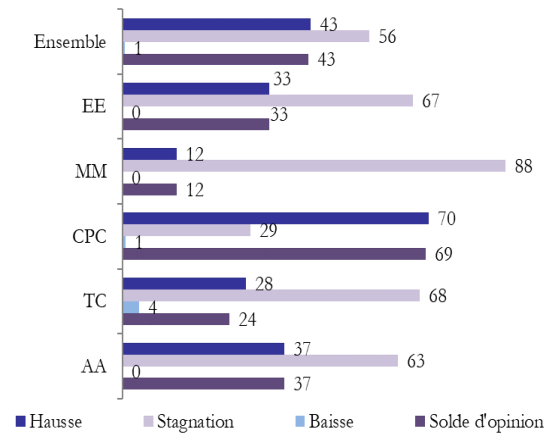
Evolution des effectifs employés durant les trois derniers mois (en %)



3- Coûts de production

Au troisième trimestre de 2024, les **coûts unitaires de production** auraient stagné selon 56% des industriels et augmenté selon 43%. Cette dernière proportion se situe à 70% dans la « chimie et parachimie », à 37% dans l'« agro-alimentaire », à 33% dans l'« électrique et l'électronique », à 28% dans le « textile et cuir » et à 12% dans la « mécanique et métallurgie ».

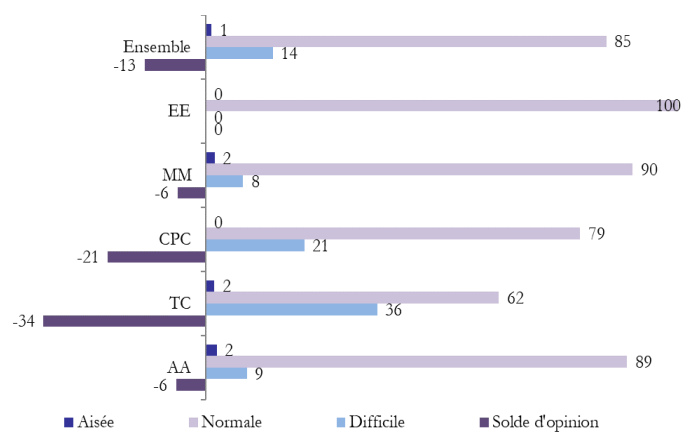
Evolution des coûts unitaires de production (en %)



4- Situation de la trésorerie

Au T3-2024, la situation de la trésorerie aurait été qualifiée de « normale » par 85% des entreprises et de « difficile » par 14% d'entre elles. Cette dernière part atteint 36% dans le « textile et cuir », 21% dans la « chimie et parachimie », 9% dans l'« agroalimentaire » et 8% dans la « mécanique et métallurgie ». Dans l'« électrique et l'électronique », la totalité des entreprises indique une situation de trésorerie « normale ».

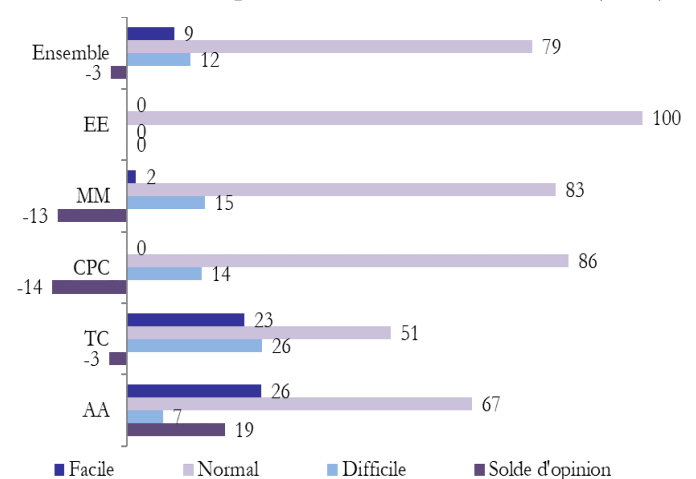
Situation de la trésorerie des entreprises (en %)



5- Conditions de financement

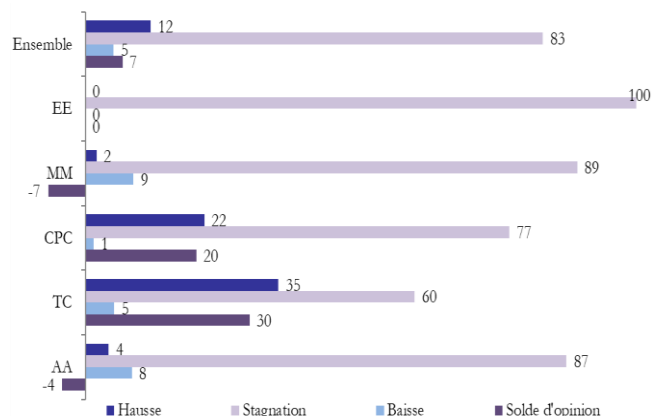
Au T3-2024, l'accès au **financement bancaire** aurait été jugé « normal » par les entreprises. Par branche, 83% des dirigeants de la « mécanique et métallurgie » estiment que l'accès est « normal » tandis que 15% le trouvent « difficile ». Dans la « chimie et parachimie », ces proportions sont respectivement de 86% et 14%. Dans l'« agro-alimentaire », 67% des industriels le qualifie de « normal » et 26% de « facile ». En revanche, les industriels qualifient l'accès au financement bancaire de « normal » dans l'« électrique et électronique » et dans le « textile et cuir ».

Accès des entreprises au financement bancaire (en %)



Le **coût du crédit** aurait été, au T3-2024, en stagnation selon 83% des entreprises et en hausse selon 12%. Cette dernière proportion ressort à 35% dans le « textile et cuir » et à 22% dans « chimie et parachimie ». En revanche, les entreprises de l'«électrique et l'électronique », de la « mécanique et métallurgie » et de l'« agro-alimentaire » indiquent une stagnation du coût de crédit.

Evolution du coût du crédit (en%)

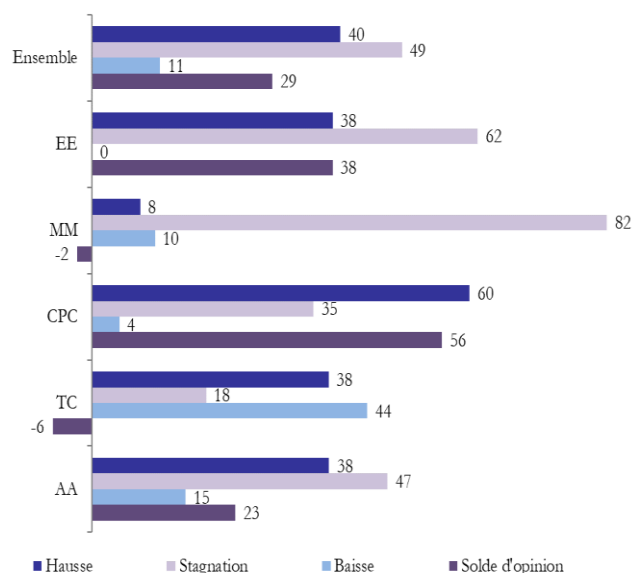


6- Dépenses d'investissement

Les **dépenses d'investissement** auraient augmenté, d'un trimestre à l'autre, selon les industriels, et ce dans toutes les branches à l'exception de la « mécanique et métallurgie » et du « textile et cuir » où elles auraient plutôt stagné. Ces dépenses auraient été financées à hauteur de 69% par des fonds propres et 31% par crédit.

Pour les trois prochains mois, les industriels anticipent une hausse des dépenses d'investissement. Par branche, ils s'attendent à une hausse dans l'« agroalimentaire » et dans le « textile et cuir », à une stagnation dans la « mécanique et métallurgie » et dans l'«électrique et l'électronique » et à une baisse dans la « chimie et parachimie ».

Evolution des dépenses d'investissement durant les trois derniers mois (en%)



Note technique de l'enquête

L'enquête mensuelle de conjoncture industrielle de Bank Al-Maghrib qui a reçu le visa du Comité de Coordination des Etudes Statistiques (CO.CO.E.S) N° 19-07-06-03, est une enquête d'opinion menée auprès d'un échantillon représentatif comprenant près de 400 entreprises industrielles. Les résultats de l'enquête sont pondérés avec les chiffres d'affaires des entreprises du secteur industriel de l'exercice précédent.

L'objectif de l'enquête est de disposer de données dans des délais courts permettant une évaluation de la conjoncture industrielle. Lancée au début du mois suivant la fin de chaque trimestre, l'enquête recueille les appréciations des chefs d'entreprises sur l'évolution de leur activité, les conditions de production, la trésorerie et les dépenses d'investissement engagées pendant le trimestre de référence par rapport

Bank Al-Maghrib

Angle Avenue Benbarka et Avenue Annakhil, Hay Ryad - Rabat - Maroc

T é l. (212) 5 37 57 41 04 • F a x (212) 5 37 57 41 11/12

www.bkam.ma

Dépôt légal : 2007 / 0028