



بنك المغرب
ΠΘ.Κ.Κ. | ΠΕΥΟΣΘ
BANK AL-MAGHRIB

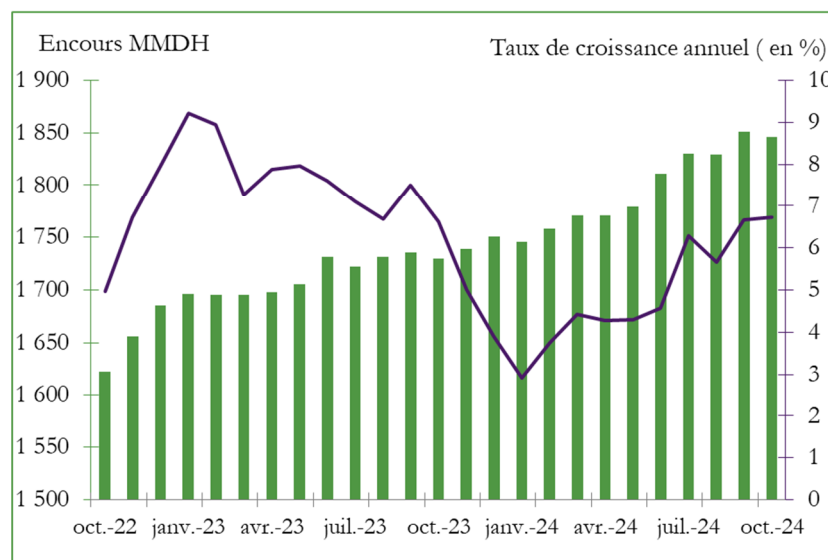
STATISTIQUES MONETAIRES

Octobre 2024

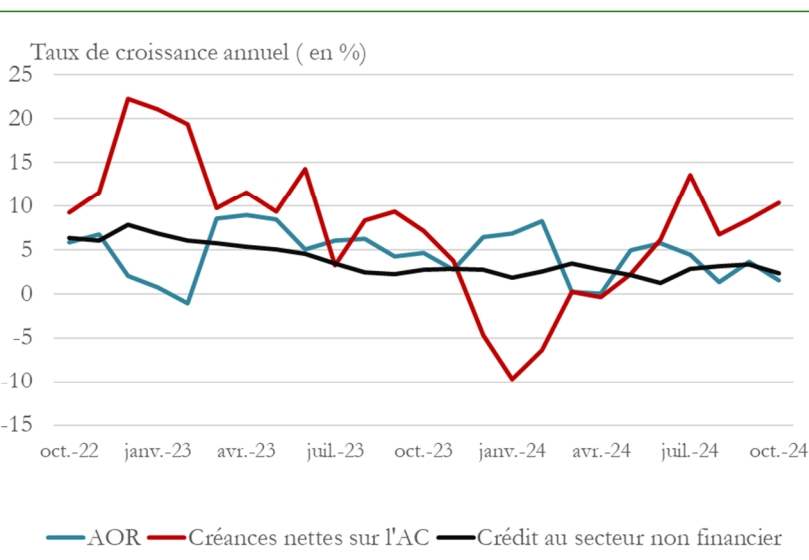
Statistiques monétaires du mois d'octobre 2024

En octobre 2024, la masse monétaire, chiffrée à 1 846,1 MMDH, a marqué un accroissement annuel de 6,7%, soit le même rythme de progression que le mois dernier. Cette évolution est le résultat principalement d'un effet conjugué du ralentissement de l'accroissement du crédit bancaire au secteur non financier de 3,3% à 2,4% et des avoirs officiels de réserve de 3,6% à 1,6%, ainsi que de l'accélération de la croissance des créances nettes sur l'Administration Centrale à 10,4% après 8,4%.

Graphique 1: Evolution de M3



Graphique 2 : Evolution des contreparties de M3



Crédit bancaire au secteur non financier

Le ralentissement de la progression des concours au secteur non financier reflète celui de la croissance des crédits alloués aux sociétés non financières tant privées que publiques respectivement à 1,5% après 2%, et à 2,7% après 14,9% le mois dernier. En revanche, la progression des prêts aux ménages a quasi-stagné à 1%, avec une accélération de la croissance des crédits aux particuliers de 2,1% à 2,5% et une accentuation de la baisse des concours aux entrepreneurs individuels à -10,6% après -7,2%.

Tableau 1 : Crédit bancaire par secteur institutionnel

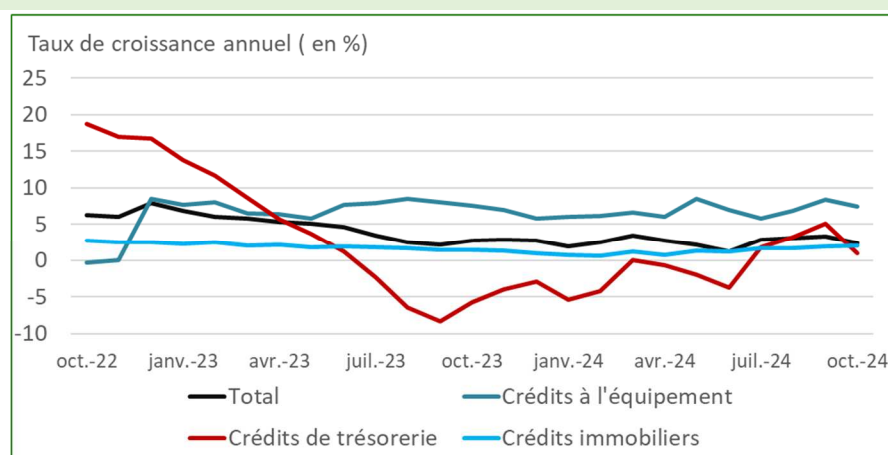
	Encours	Glissement mensuel		Glissement annuel (en %)		
	oct.-24	En MMDH	En %	déc.-23	sept.-24	oct.-24
Secteur non financier	947,4	1,5	0,2	2,7	3,3	2,4
Secteur privé	843,4	0,4	0,0	1,0	2,5	2,4
Sociétés non financières privées	442,8	-2,2	-0,5	0,2	2,0	1,5
Ménages	389,4	0,9	0,2	1,8	1,1	1,0
Particuliers et MRE	350,6	1,6	0,5	2,2	2,1	2,5
Entrepreneurs individuels	38,9	-0,7	-1,8	-1,7	-7,2	-10,6
ISBLSM	11,2	1,7	17,7	12,6	424,1	507,7
Secteur public hors AC	104,0	1,1	1,1	19,9	10,4	1,8
Administrations locales	26,3	0,1	0,4	4,3	-0,9	-1,0
Sociétés non financières publiques	77,7	1,0	1,3	26,6	14,9	2,7

Par objet économique, l'évolution du concours bancaire au secteur non financier reflète :

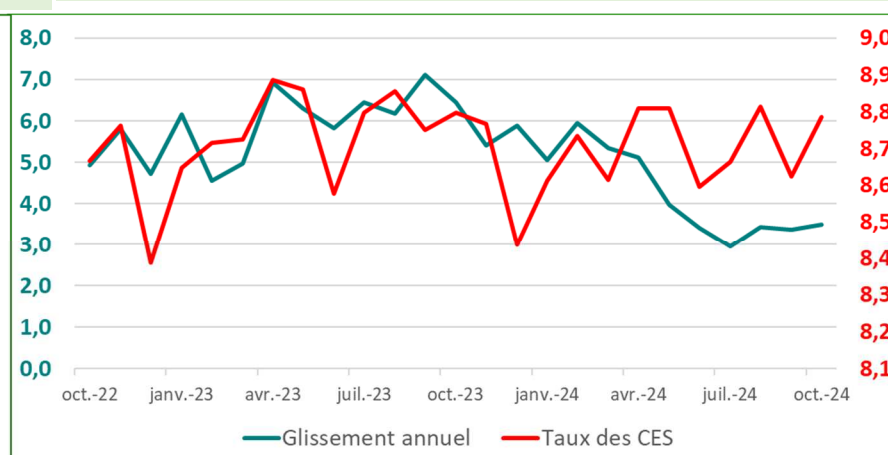
- Un ralentissement de la croissance des facilités de trésorerie de 5,1% à 0,9% et de celle des crédits à l'équipement de 8,3% à 7,4% ;
- Une quasi-stagnation de l'évolution des prêts à l'immobilier à 2% ; et
- Une progression des crédits à la consommation de 1,5% après 1,1%.

Les créances en souffrance se sont quasiment stabilisées à 3,5% et leur ratio au crédit s'est situé à 8,8%.

Graphique 3 : Evolution du crédit au secteur non financier (GA en %)



Graphique 4 : Evolution en glissement annuel des CES (en %)

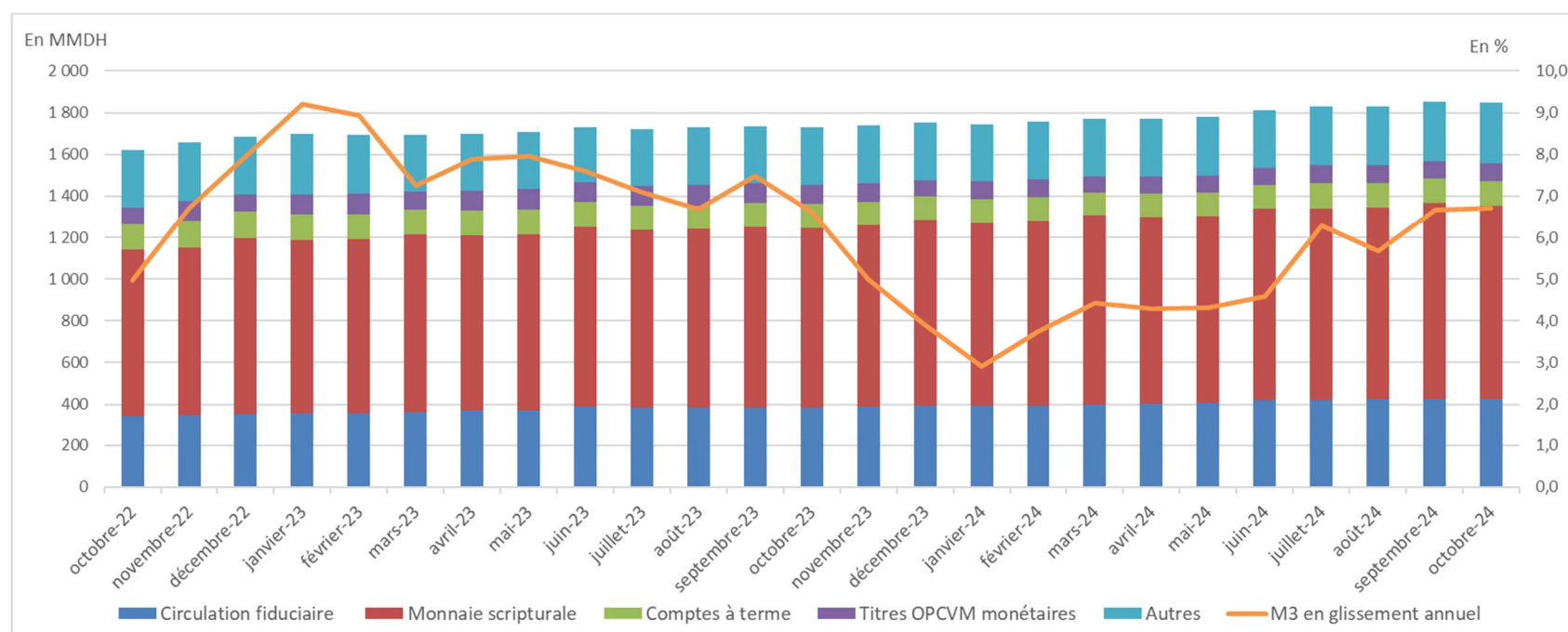


Composantes de M3

La stagnation de la progression annuelle de l'agrégat M3 à 6,7% reflète principalement :

- Une accélération de la progression de la monnaie fiduciaire de 10,1% à 10,6% ;
- Une quasi-stagnation de la croissance des comptes d'épargne à 3,6% ;
- Une décélération de la croissance des dépôts à vue auprès des banques de 10,2% à 8,7% et de celle des comptes à terme de 1,5% à 1,3% ; et
- Une atténuation de la baisse des détentions des agents économiques en titres d'OPCVM monétaires de -16,5% à -6%.

Graphique 5 : Principales composantes de M3



Par secteur institutionnel, l'évolution des actifs monétaires hormis la monnaie fiduciaire reflète :

- Une accélération de la progression de la croissance des actifs monétaires des ménages de 5,8% à 6%, traduisant principalement la hausse de leurs détentions en titres d'OPCVM monétaires et la stagnation de la progression de leurs dépôts à vue et à terme ;
- Une décélération de la progression de ceux des sociétés non financières privées à 7,6% après 10,1%, recouvrant le ralentissement de la croissance de leurs dépôts à vue et à terme et l'atténuation de la baisse de leurs détentions en titres d'OPCVM monétaires.

Tableau 2 : Principales composantes de M3 ventilées par secteur détenteur

	Encours	Glissement mensuel		Glissement annuel (en %)		
	oct.-24	En MMDH	En %	déc.-23	sept.-24	oct.-24
M3	1 846,1	-4,9	-0,3	3,9	6,7	6,7
Dont:						
Circulation fiduciaire	425,9	0,0	0,0	10,9	10,1	10,6
Dépôts à vue	848,1	-12,8	-1,5	6,8	10,2	8,7
Sociétés non financières privées	176,0	-5,7	-3,1	12,8	15,3	10,2
Ménages	629,6	-1,8	-0,3	5,2	8,3	8,3
Comptes d'épargne auprès des banques	188,4	0,4	0,2	1,8	3,5	3,6
Dépôts à terme	117,1	-1,1	-0,9	-10,9	1,5	1,3
Sociétés non financières privées	19,1	-2,8	-12,8	-13,5	24,7	11,8
Ménages	77,8	1,4	1,9	-4,2	-4,1	-4,0
Titres OPCVM monétaires	87,1	4,5	5,4	-7,6	-16,5	-6,0
Sociétés non financières privées	42,2	2,4	6,0	-11,8	-12,4	-4,7
Ménages	15,7	0,9	6,0	-0,9	6,4	10,2

PRINCIPAUX INDICATEURS MENSUELS

	Encours	Variation absolue depuis			Variation en % depuis		
	Oct. 2024	Sept. 2024	Déc. 2023	Oct. 2023	Sept. 2024	Déc. 2023	Oct. 2023
M1	1 355 025	-12 824	69 151	108 928	-0,9 ▼	5,4 ▲	8,7 ▲
M2	1 543 405	-12 388	74 987	115 454	-0,8 ▼	5,1 ▲	8,1 ▲
M3	1 846 082	-4 914	95 294	116 242	-0,3 ▼	5,4 ▲	6,7 ▲
Placements Liquides	973 657	14 743	99 506	126 475	1,5 ▲	11,4 ▲	14,9 ▲
Circulation fiduciaire	425 851	-41	32 400	40 947	0,0 ▼	8,2 ▲	10,6 ▲
Dépôts bancaires à caractère monétaire⁽¹⁾	1 213 158	-11 258	47 826	79 168	-0,9 ▼	4,1 ▲	7,0 ▲
Dépôts à vue auprès des banques (2)	848 061	-12 842	35 757	67 875	-1,5 ▼	4,4 ▲	8,7 ▲
Comptes à terme et bons de caisse auprès des banques	117 083	-1 084	1 500	1 460	-0,9 ▼	1,3 ▲	1,3 ▲
Titres d'OPCVM monétaires	87 108	4 498	10 753	-5 516	5,4 ▲	14,1 ▲	-6,0 ▼
Avoirs officiels de réserve	360 720	-7 282	1 309	5 532	-2,0 ▼	0,4 ▲	1,6 ▲
Créances nettes des ID sur l'AC⁽²⁾	347 374	-3 693	29 815	32 710	-1,1 ▼	9,4 ▲	10,4 ▲
Créances sur l'économie	1 374 315	2 374	49 047	73 287	0,2 ▲	3,7 ▲	5,6 ▲
Crédits accordés par les Autres Institutions de Dépôts⁽³⁾	1 129 700	-13 093	10 025	40 315	-1,1 ▼	0,9 ▲	3,7 ▲
Crédit bancaire	1 121 104	-15 514	6 190	39 437	-1,4 ▼	0,6 ▲	3,6 ▲
Par objet économique							
Crédits immobiliers	308 481	962	5 589	6 168	0,3 ▲	1,8 ▲	2,0 ▲
Crédits à l'habitat	246 892	714	2 757	3 970	0,3 ▲	1,1 ▲	1,6 ▲
Dont: Financement participatif à l'habitat	24 103	338	2 487	2 986	1,4 ▲	11,5 ▲	14,1 ▲
Crédits aux promoteurs immobiliers	56 377	192	3 147	4 019	0,3 ▲	5,9 ▲	7,7 ▲
Comptes débiteurs et crédits de trésorerie	257 369	-2 455	1 157	3 677	-0,9 ▼	0,5 ▲	1,4 ▲
Crédits à l'équipement	222 726	983	15 884	27 724	0,4 ▲	7,7 ▲	14,2 ▲
Crédits à la consommation	58 685	212	932	893	0,4 ▲	1,6 ▲	1,5 ▲
Créances diverses sur la clientèle	175 352	-15 639	-21 803	-2 349	-8,2 ▼	-11,1 ▼	-1,3 ▼
Créances en souffrance	98 491	423	4 431	3 324	0,4 ▲	4,7 ▲	3,5 ▲
Par secteur institutionnel							
Autres sociétés financières	173 694	-16 982	-8 087	17 602	-8,9 ▼	-4,4 ▼	11,3 ▲
Secteur non financier	947 410	1 468	14 277	21 835	0,2 ▲	1,5 ▲	2,4 ▲
Secteur public	104 021	1 102	655	1 817	1,1 ▲	0,6 ▲	1,8 ▲
Administrations locales	26 305	93	-918	-253	0,4 ▲	-3,4 ▼	-1,0 ▼
Sociétés non financières publiques	77 716	1 009	1 573	2 070	1,3 ▲	2,1 ▲	2,7 ▲
Secteur privé	843 389	366	13 622	20 018	0,0 ▲	1,6 ▲	2,4 ▲
Sociétés non financières privées	442 771	-2 211	-2	6 636	-0,5 ▼	0,0 ▼	1,5 ▲
Ménages et ISBLM ⁽⁴⁾	400 618	2 577	13 623	13 382	0,6 ▲	3,5 ▲	3,5 ▲

(1) Ensemble des dépôts ouverts par les détenteurs de monnaie auprès du système bancaire à l'exception des dépôts réglementés et des dépôts de garantie

(2) ID : Institutions de dépôts ; AC : Administration Centrale

(3) Banques commerciales, OPCVM monétaires, les banques et fenêtres participatives

Compléments :

Masse monétaire : recense les moyens de paiement et les actifs financiers qui peuvent être rapidement et facilement transformés en moyens de paiement sans risque important de perte en capital. Ils sont présentés sous forme d'agrégats désignés par le caractère M et assortis de chiffres allant de 1 à 3. Ils sont classés par ordre décroissant du degré de liquidité des actifs financiers les constituant.

L'agrégat M1 représente la masse monétaire au sens étroit. Il recense les actifs liquides, divisibles, transférables et avec un coût de transaction nul. Il comprend la monnaie scripturale et la circulation fiduciaires.

L'agrégat M2 est composé de l'agrégat M1 auquel s'ajoute l'ensemble des actifs liquides, non transférables et rapportant un rendement. Il s'agit des comptes d'épargne ouverts auprès des banques.

L'agrégat M3 qui correspond à la masse monétaire au sens large, regroupe, en plus de M2, les actifs monétaires moins liquides, avec des coûts de transaction significatifs, non transférables et/ ou non divisibles et rapportant un rendement. Ces derniers sont regroupés au niveau d'un agrégat dénommé « autres actifs monétaires » qui se compose des :

- comptes à terme et bons à échéance fixe ;
- dépôts en devises ;
- valeurs données en pension ;
- certificats de dépôts d'une durée résiduelle inférieure ou égale à 2 ans ;
- titres d'OPCVM monétaires ; et
- dépôts à terme ouverts auprès de la TGR.

Circulation fiduciaire : est une composante de la masse monétaire au sens étroit (M1). Il s'agit des billets et pièces de monnaie en circulation nets des encaisses des Institutions de Dépôts

Monnaie scripturale : est une composante de la masse monétaire au sens étroit (M1). Elle recense les dépôts à vue transférables, en monnaie nationale, constitués auprès de la Banque Centrale, des banques conventionnelles, des banques et fenêtres participatives et du Trésor.

Contreparties de la masse monétaire : représentent les sources de création monétaire qui sont composées des créances nettes des Institutions de Dépôts sur les non-résidents ; créances nettes sur l'Administration Centrale ; créances des Institutions de Dépôts sur l'économie ; ressources à caractère non monétaire des Institutions de Dépôts ; et autres postes nets

Avoirs officiels de réserve (AOR) : se composent des avoirs extérieurs qui sont à la disposition immédiate et sous le contrôle des autorités monétaires et qui leur permettent de financer directement les déséquilibres de la balance des paiements, de régulariser indirectement l'ampleur de ces déséquilibres au moyen d'interventions sur le marché des changes. Ainsi, les AOR sont composés des avoirs en or monétaire et en DTS, des avoirs en devises convertibles et de la position de réserve du Maroc auprès du FMI.

Crédit au secteur non financier : constitué des prêts alloués par les banques aux sociétés non financières privées, au secteur public hors administrations publiques, aux ménages et ISBLSM. Il inclut les crédits immobiliers, de trésorerie, d'équipement, à la consommation, les créances en souffrance, et autres crédits. De même, « Ijara Montahiya bitamlik », « Mourabaha » sont assimilés à des opérations de crédit.

Pour plus de détails, se référer :

- **A la méthodologie d'élaboration des statistiques monétaires via le lien suivant :**

<https://www.bkam.ma/Statistiques/Methodologie/Documents-methodologiques-et-de-reference>

- **Aux séries Excel via le lien suivant :**

<https://www.bkam.ma/Statistiques/Statistiques-monetaires/Series-statistiques-monetaires>

Contenu des séries :

Situation monétaire
1- COMPTE DE PATRIMOINE DE BANK AL-MAGHRIB
2- COMPTE DE PATRIMOINE DES AUTRES INSTITUTIONS DE DEPOTS
3- COMPTE DE PATRIMOINE DES BANQUES
4- COMPTE DE PATRIMOINE DES BANQUES ET FENETRES PARTICIPATIVES
5- COMPTE DE PATRIMOINE DES OPCVM MONÉTAIRES
6- AGREGATS DE MONNAIE
7- AGREGATS DE PLACEMENTS LIQUIDES
8- CONTREPARTIES DE M3
9- CREANCES NETTES DES ID SUR LES NON-RESIDENTS
10- CREANCES NETTES SUR L'ADMINISTRATION CENTRALE
11- CREANCES SUR L'ECONOMIE
Crédit bancaire
12- VENTILATION DU CREDIT BANCAIRE PAR OBJET ECONOMIQUE
13- VENTILATION DU CREDIT BANCAIRE PAR SECTEUR INSTITUTIONNEL
14- VENTILATION CROISEE DU CREDIT BANCAIRE PAR OBJET ECONOMIQUE ET PAR SECTEUR INSTITUTIONNEL
15- VENTILATION TRIMESTRIELLE DES CREDITS PAR TERME ET PAR BRANCHE D'ACTIVITE
16- VENTILATION DES COMPTES DEBITEURS ET CREDITS DE TRESORERIE PAR BRANCHE D'ACTIVITE
17- VENTILATION DES CREDITS A L'EQUIPEMENT PAR BRANCHE D'ACTIVITE
18- VENTILATION CROISE DES CREDITS BANCAIRES PAR OBJET ET PAR TERME
Position des ID vis-à-vis des secteurs institutionnels
19- Position des ID vis-à-vis des secteurs institutionnels
20- Position des ID vis-à-vis des autres sociétés financières
21- Position des ID vis-à-vis du secteur public hors Administration Centrale
22- Position des ID vis-à-vis des sociétés non financières privées
23- Créances des ID sur les autres secteurs résidents
24- Engagements envers les autres secteurs résidents
Situation analytique des autres sociétés financières
25- Compte de patrimoine des OPCVM autres que monétaires
26- Compte de patrimoine des OPCVM obligations
27- Compte de patrimoine des OPCVM actions
28- Compte de patrimoine des OPCVM diversifiés
29- Compte de patrimoine des sociétés d'assurances et de réassurance
30- Compte de patrimoine des caisses de retraite relevant du secteur financier
31- Compte de patrimoine des sociétés de financement
32- Compte de patrimoine des banques off-shore
33- Compte de patrimoine des de la Caisse de Dépôt et de Gestion
34- Compte de patrimoine des associations de microcrédit
35- Compte de patrimoine des FPCT
36- Compte de patrimoine des OPCI
37- Position des autres sociétés financières vis-à-vis de l'Administration Centrale
38- Créances des autres sociétés financières sur les agents non financiers ventilés par catégorie de créancier
39- Créances des autres sociétés financières sur les agents non financiers par objet économique
40- Position des autres sociétés financières vis-à-vis des sociétés non financières
41- Position des autres sociétés financières vis-à-vis des ménages

