

L'enquête de conjoncture de Bank Al-Maghrib au titre du mois de janvier fait ressortir une amélioration de l'activité. Ainsi, la production et les ventes auraient augmenté et le Taux d'Utilisation des Capacités (TUC) se serait stabilisé à 78%.

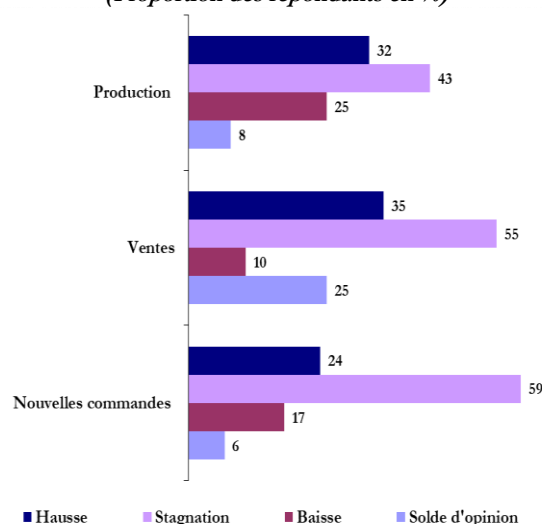
La production aurait augmenté dans la « chimie et parachimie » et dans le « textile et cuir », stagné dans l'« agroalimentaire » et diminué dans la « mécanique et métallurgie ».

S'agissant des ventes, elles auraient progressé dans toutes les branches d'activité hormis la « mécanique et métallurgie » où elles auraient plutôt stagné. Par destination, elles se seraient accrues aussi bien sur le marché local qu'étranger.

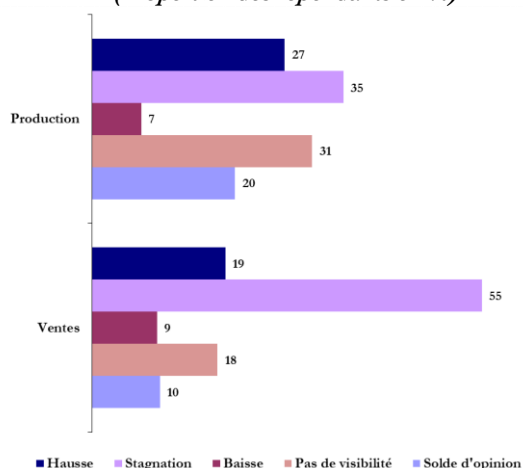
Pour ce qui est des commandes, elles auraient augmenté dans toutes les branches à l'exception de la « mécanique et métallurgie » où elles auraient plutôt reculé. Toutefois, les carnets de commandes se seraient situés à un niveau inférieur à la normale dans l'ensemble des branches hormis l'« agroalimentaire » où leur niveau ressort plutôt normal.

Pour les trois prochains mois, les industriels anticipent une hausse de la production et des ventes dans l'ensemble des branches, à l'exception de la « chimie et parachimie », où elles devraient stagner et baisser dans le « textile et cuir ». Toutefois, près d'un tiers des entreprises expriment des incertitudes quant à l'évolution de la production.

Graphe 1 : Principaux résultats  
(Proportion des répondants en %)



Graphe 2 : Anticipations pour les trois prochains mois  
(Proportion des répondants en %)



L'enquête a été menée du 3 au 27 février 2025. Les résultats sont établis sur la base d'un taux de réponse de 59%.

En octobre 2018, l'échantillon de l'enquête mensuelle de conjoncture de Bank Al-Maghrib a fait l'objet d'une révision. Celle-ci a été opérée de manière à assurer la comparabilité des résultats d'un mois à l'autre.

Les résultats de l'enquête sont synthétisés sous forme de soldes d'opinion représentant la différence entre le pourcentage de réponses "Hausse" ou "Supérieur à la Normale" et le pourcentage de réponses "Baisse" ou "Inférieur à la Normale". A titre d'exemple, un solde d'opinion de 2 relatif à la production industrielle signifie que le pourcentage d'entreprises indiquant une amélioration de leur production est supérieur de 2 points à celui des entreprises indiquant une baisse.

**Tableau 1 : Résultats globaux**

	Part des répondants et solde d'opinion (%)									
	Décembre 2024					Janvier 2025				
	Hausse	Stagnation	Baisse	Pas de visibilité	SO*	Hausse	Stagnation	Baisse	Pas de visibilité	SO*
<b>Evolution de la production</b>										
par rapport au mois précédent	16	51	32		-16	32	43	25		8
au cours des trois prochains mois	21	38	12	29	9	27	35	7	31	20
<b>Evolution des nouvelles commandes</b>	29	44	27		3	24	59	17		6
<b>Evolution des ventes</b>										
par rapport au mois précédent	43	43	14		29	35	55	10		25
au cours des trois prochains mois	24	57	2	17	21	19	55	9	18	10
<b>Evolution des prix des produits finis</b>										
par rapport au mois précédent	14	83	3		11	9	85	5		4
au cours des trois prochains mois	16	67	2	16	14	14	70	3	13	11

	Décembre 2024					Janvier 2025				
	Sup. à la normale	Normal	Inf. à la normale	Non concerné	SO*	Sup. à la normale	Normal	Inf. à la normale	Non concerné	SO*
<b>Niveau des carnets de commandes</b>	15	72	13	0	2	9	69	22	0	-13
<b>Niveau des stocks de produits finis</b>	6	82	7	6	-1	9	77	7	6	2

(\*) SO : Solde d'opinion (différence entre le pourcentage des réponses "Hausse" ou "Supérieur à la Normale" et le pourcentage des réponses "Baisse" ou "Inférieur à la Normale")

**Tableau 2 : Résultats par branche d'activité**

	Industries agro-alimentaires					Industries textile et cuir					Industries chimiques et parachimiques					Industries mécaniques et métallurgiques				
	H*	S	B	PV	SO	H	S	B	PV	SO	H	S	B	PV	SO	H	S	B	PV	SO
<b>Evolution de la production</b>																				
par rapport au mois précédent	26	48	26		0	40	45	14		26	56	42	2		54	10	26	64		-53
au cours des trois prochains mois	35	24	3	38	32	6	54	13	28	-7	14	41	12	33	2	51	38	5	6	47
<b>Evolution des nouvelles commandes</b>	39	40	21		18	44	30	26		18	22	69	10		12	2	75	23		-20
<b>Evolution des ventes</b>																				
par rapport au mois précédent	43	49	8		35	41	29	30		11	46	50	4		41	16	70	14		2
au cours des trois prochains mois	31	33	7	29	25	6	38	26	30	-20	14	61	12	13	2	17	73	5	5	12
<b>Evolution des prix des produits finis</b>																				
par rapport au mois précédent	18	76	6		12	1	97	2		-2	0	90	10		-10	18	82	0		18
au cours des trois prochains mois	12	62	7	19	5	4	56	0	40	4	29	65	2	4	28	0	89	2	9	-2

	Industries agro-alimentaires					Industries textile et cuir					Industries chimiques et parachimiques					Industries mécaniques et métallurgiques				
	Sup. N*	N	Inf. N	NC	SO	Sup. N	N	Inf. N	NC	SO	Sup. N	N	Inf. N	NC	SO	Sup. N	N	Inf. N	NC	SO
<b>Niveau des carnets de commandes</b>	7	88	5	1	2	0	66	34	0	-34	8	66	26	0	-18	14	59	27	0	-13
<b>Niveau des stocks de produits finis</b>	11	70	14	5	-3	15	59	19	6	-4	7	87	3	3	5	12	74	2	12	10

(\*)H : Hausse ; S : Stagnation ; B : Baisse ; PV : Pas de Visibilité ; Sup.N : Supérieur à la normale ; N : Normal ; Inf. N : Inférieur à la normale ; NC : Non Concerné

## Industries agro-alimentaires

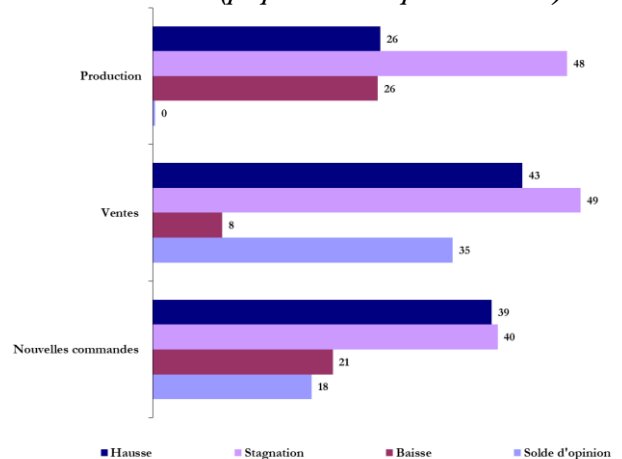
En janvier 2025, la production de la branche «agroalimentaire» aurait stagné et le TUC se serait situé à 71%.

Les ventes se seraient accrues, recouvrant une hausse sur le marché local et une baisse des expéditions à l'étranger.

En revanche, les commandes auraient progressé, avec un carnet qui se serait situé à un niveau normal.

Pour les trois prochains mois, les chefs d'entreprises s'attendent à une progression de la production et des ventes. Cependant, 38% des entreprises déclarent des incertitudes quant à l'évolution future de la production et 29% pour ce qui est des ventes.

Graphe 3 : Principaux indicateurs des industries agro-alimentaires (proportion des répondants en %)



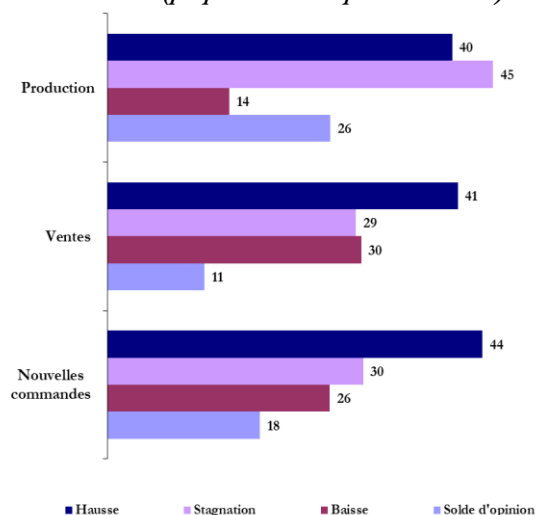
## Industries textile et cuir

La production et les ventes de la branche « textile et cuir » auraient enregistré, en janvier 2025, une hausse dans l'ensemble des branches hormis l'« industrie textile » où elles auraient baissé. Dans ces conditions, le TUC se serait établi à 81%.

De même, les commandes auraient connu une progression, dans toutes les branches à l'exception de l'« industrie textile » où elles auraient reculé. Les carnets de commandes se seraient, pour leur part, situés à un niveau inférieur à la normale.

Pour les trois prochains mois, les industriels s'attendent à une baisse de la production et des ventes. Cependant, 28% des entreprises indiquent un manque de visibilité quant à l'évolution future de la production et 30% pour ce qui est des ventes.

Gratification 4 : Principaux indicateurs des industries textile et cuir (proportion des répondants en %)



## Industries chimiques et parachimiques

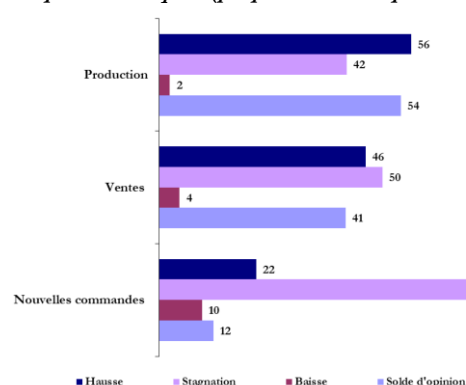
La production de la « chimie et parachimie » aurait affiché, en en janvier 2025, une hausse et le TUC se serait établi à 78%.

De même, les ventes auraient progressé aussi bien sur le marché local qu'étranger.

Aussi, les commandes auraient augmenté avec un carnet qui se serait situé à un niveau inférieur à la normale.

Pour les trois mois à venir, les entreprises anticipent une stagnation de la production et des ventes. Toutefois, le tiers des entreprises déclare des incertitudes quant à l'évolution future de la production.

Gratification 5 : Principaux indicateurs des industries chimiques et para-chimiques (proportion des répondants en %)



## Industries mécaniques et métallurgiques

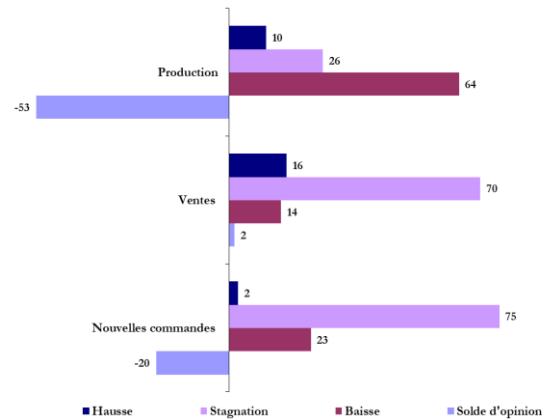
En janvier 2025, la production de la « mécanique et métallurgie » aurait baissé et le TUC se serait établi à 86%.

En revanche, les ventes auraient affiché une stagnation avec une baisse sur le marché local et une hausse des expéditions à l'étranger.

Pour leur part, les commandes auraient diminué, avec des carnets qui se seraient situés à un niveau inférieur à la normale.

Pour les trois prochains mois, les industriels anticipent une hausse de la production et des ventes.

Graph 6 : Principaux indicateurs des industries mécaniques et métallurgiques (proportion des répondants en %)



### Bank Al-Maghrib

Angle Avenue Benberka et Avenue Annakhil, Hay Ryad - Rabat - Maroc

T é l. (212) 5 37 57 41 04 • F a x (212) 5 37 57 41 11/12

www.bkam.ma

Dépôt légal : 2007 / 0028

### Note technique de l'enquête

L'enquête mensuelle de conjoncture industrielle de Bank Al-Maghrib qui a reçu le visa du Comité de Coordination des Etudes Statistiques (CO.CO.E.S) N° 19-07-06-03, est une enquête d'opinion menée auprès d'un échantillon représentatif comprenant près de 400 entreprises industrielles.

Les résultats de l'enquête sont pondérés en utilisant les chiffres d'affaires des entreprises du secteur industriel se rapportant à l'exercice 2016.

L'objectif de l'enquête est de disposer de données dans des délais courts permettant une évaluation de la conjoncture industrielle. Lancée au début de chaque mois, l'enquête recueille les appréciations des chefs d'entreprises sur l'évolution de leur activité par rapport au mois précédent et par rapport au même mois de l'année précédente, ainsi que leurs anticipations quant à son évolution à court terme. Ces données synthétisées ne sont pas corrigées des variations saisonnières.

Pour en savoir plus, voir la [méthodologie](#) et le [calendrier de publication](#) disponibles sur le site de Bank Al-Maghrib.