

### *Vue d'ensemble*

Les résultats de l'édition trimestrielle de l'enquête de conjoncture relatifs au quatrième trimestre de 2024 font ressortir les constats suivants :

- **Un climat des affaires** qualifié de « normal » par 78% des entreprises et de « défavorable » par 14% d'entre elles.
- **Des conditions de production** caractérisées par un approvisionnement en matières premières jugé « normal » selon 76% des industriels et « difficile » selon 23% d'entre eux.
- Les principaux freins limitant le développement de la production sont, selon les entreprises, **l'insuffisance de la demande, l'accentuation de la concurrence et les coûts élevés des intrants.**
- **Des effectifs employés** en stagnation selon 88% des patrons. Pour le premier trimestre de 2025, 75% des industriels s'attendent à une stagnation des effectifs et 17% à une baisse.
- **Des coûts unitaires de production** en hausse selon les industriels.
- **Une situation de trésorerie** qualifiée de « normale » par 65% des entreprises et de « difficile » par 32% d'entre elles.
- **Un accès au financement bancaire** jugé « normal » par 75% des entreprises et « difficile » par 16% d'entre elles.
- **Un coût du crédit** en stagnation selon 87% des patrons et en baisse selon 10%.
- **Des dépenses d'investissement** en hausse selon les industriels. Ces dépenses auraient été financées à hauteur de 67% par des fonds propres et 33% par crédit. Pour les trois prochains mois, 80% des industriels anticipent une stagnation des dépenses d'investissement et 20% une hausse.

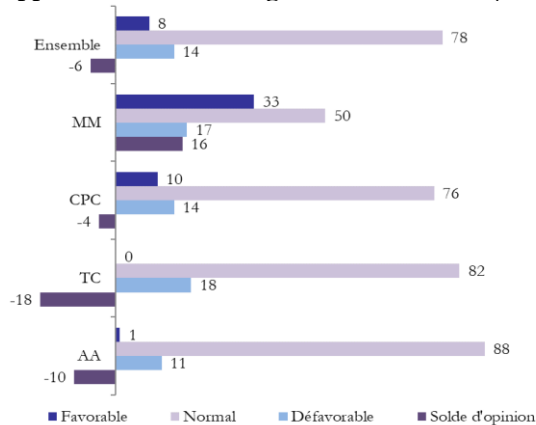
Les résultats de l'enquête sont synthétisés sous forme de soldes d'opinion représentant la différence entre le pourcentage de réponses "Hausse" ou "Supérieur à la Normale" et le pourcentage de réponses "Baisse" ou "Inférieur à la Normale". A titre d'exemple, un solde d'opinion de 2 relatif à la production industrielle signifie que le pourcentage des entreprises indiquant une amélioration de leur production est supérieur de 2 points à celui des entreprises indiquant une baisse.

Les opinions exprimées sont celles des industriels répondant à l'enquête et ne reflètent pas nécessairement le point de vue de Bank Al-Maghrib.

## 1- Climat général des affaires

Au quatrième trimestre de 2024, le climat général des affaires dans l'industrie aurait été « normal » selon 78% des entreprises et « défavorable » selon 14% d'entre elles. Ces proportions sont respectivement de 88% et de 11% dans l'« agroalimentaire », 82% et 18% dans le « textile et cuir », de 76% et de 14% dans la « chimie et parachimie ». En revanche, 50% des entreprises de la « mécanique et métallurgie » qualifient le climat de « normal » et 33% de « favorable ».

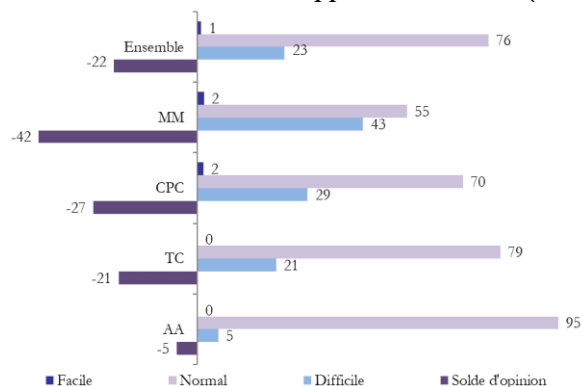
Appréciation du climat général des affaires (en %)



## 2- Conditions de production

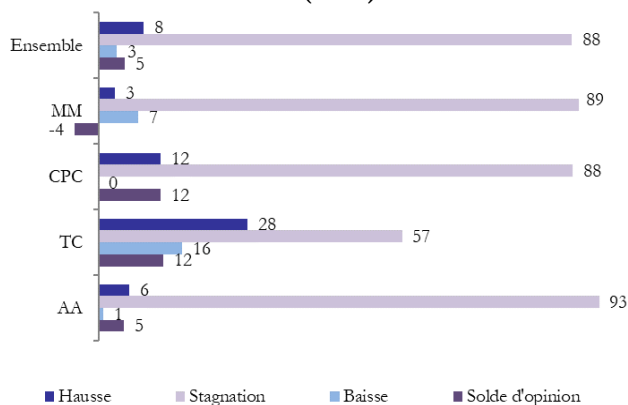
Les **conditions d'approvisionnement**, au T4-2024, auraient été « normales » selon 76% des industriels et « difficiles » selon 23% d'entre eux. Cette dernière proportion atteint 43% dans la « mécanique et métallurgie », 29% dans la « chimie et parachimie », 21% dans le « textile et cuir » et 5% dans l'« agroalimentaire ».

Appréciation des conditions d'approvisionnement (en %)



Les effectifs employés auraient enregistré une stagnation selon les industriels, particulièrement dans l'« agroalimentaire » et la « mécanique et métallurgie ». En revanche, 88 % des entreprises de la « chimie et parachimie » font état d'une stagnation des effectifs, tandis que 12 % signalent une hausse. Ces proportions sont respectivement de 57 % et 28 % dans le « textile et cuir ». **Pour les trois prochains mois**, 75% des industriels prévoient une stagnation des effectifs et 17% une baisse.

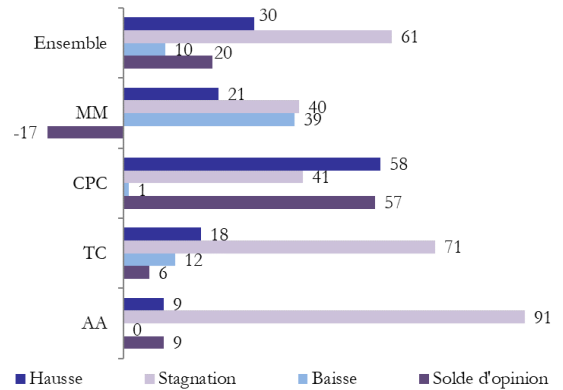
Evolution des effectifs employés durant les trois derniers mois (en %)



### 3- Coûts de production

Au quatrième trimestre de 2024, les **coûts unitaires de production** auraient stagné selon 61% des industriels et augmenté selon 30%. Cette dernière proportion se situe à 58% dans la « chimie et parachimie », à 18% dans le « textile et cuir » et à 9% dans l'« agroalimentaire ». En revanche, 40% des industriels de la « mécanique et métallurgie » indiquent une stagnation des coûts unitaires de production et 39% une baisse.

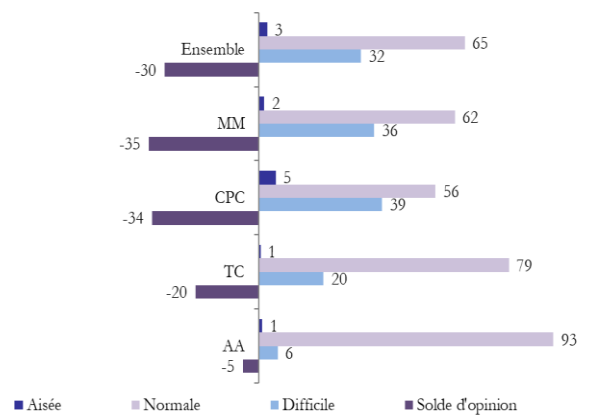
Evolution des coûts unitaires de production (en %)



### 4- Situation de la trésorerie

Au T4-2024, la situation de la trésorerie aurait été qualifiée de « normale » par 65% des entreprises et de « difficile » par 32% d'entre elles. Cette dernière part atteint 39% dans la « chimie et parachimie », 36% dans « mécanique et métallurgie », 20% dans le « textile et cuir » et 6% dans l'« agroalimentaire ».

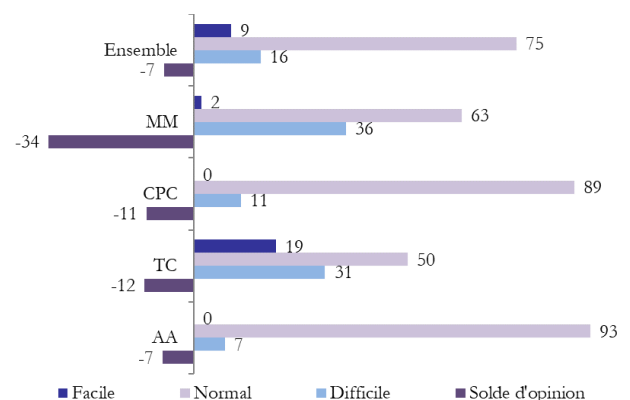
Situation de la trésorerie des entreprises (en %)



### 5- Conditions de financement

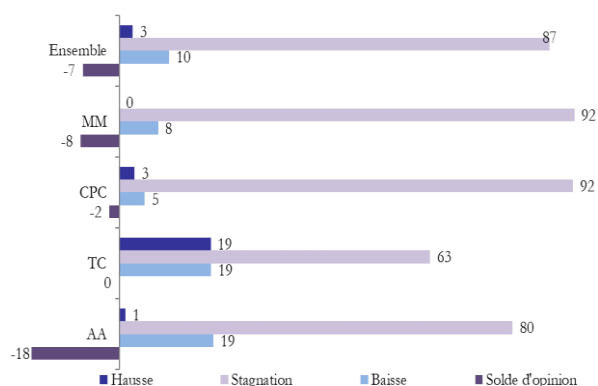
Au T4-2024, l'accès au **financement bancaire** aurait été jugé « normal » par 75% des entreprises et « difficile » par 16%. Ces parts se situent respectivement à 93% et 7% dans l'« agroalimentaire », à 89% et 11% dans la « chimie et parachimie », à 63% et 36% dans la « mécanique et métallurgie » et à 50% et 31% dans le « textile et cuir ».

Accès des entreprises au financement bancaire (en %)



Le **coût du crédit** aurait été, au T4-2024, en stagnation selon 87% des entreprises et en baisse selon 10%. Cette dernière proportion atteint 19% dans l'« agroalimentaire » et 8% dans la « mécanique et métallurgie ». En revanche, les industriels indiquent un coût de crédit en stagnation dans la « chimie et parachimie » et dans le « textile et cuir ».

Evolution du coût du crédit (en%)

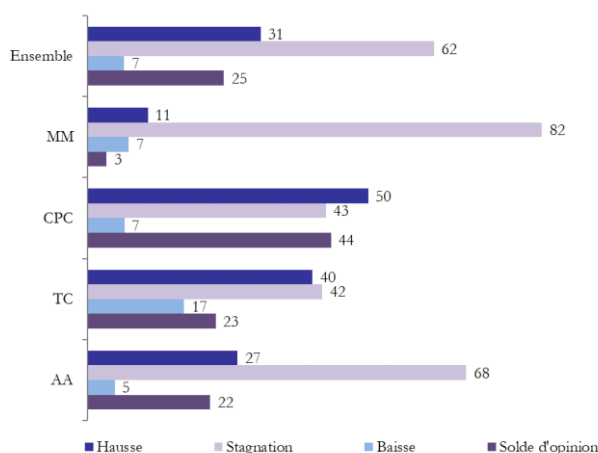


## 6- Dépenses d'investissement

Les **dépenses d'investissement** auraient augmenté, d'un trimestre à l'autre, selon les industriels, et ce dans toutes les branches à l'exception de la « mécanique et métallurgie » où elles auraient plutôt stagné. Ces dépenses auraient été financées à hauteur de 67% par des fonds propres et 33% par crédit.

Pour les trois prochains mois, les industriels anticipent une hausse des dépenses d'investissement dans l'ensemble des branches d'activité.

Evolution des dépenses d'investissement durant les trois derniers mois (en%)



### Note technique de l'enquête

L'enquête mensuelle de conjoncture industrielle de Bank Al-Maghrib qui a reçu le visa du Comité de Coordination des Etudes Statistiques (CO.CO.E.S) N° 19-07-06-03, est une enquête d'opinion menée auprès d'un échantillon représentatif comprenant près de 400 entreprises industrielles. Les résultats de l'enquête sont pondérés avec les chiffres d'affaires des entreprises du secteur industriel de l'exercice précédent.

L'objectif de l'enquête est de disposer de données dans des délais courts permettant une évaluation de la conjoncture industrielle. Lancée au début du mois suivant la fin de chaque trimestre, l'enquête recueille les appréciations des chefs d'entreprises sur l'évolution de leur activité, les conditions de production, la trésorerie et les dépenses d'investissement engagées pendant le trimestre de référence par rapport au trimestre précédent. **Ces données synthétisées ne sont pas corrigées des variations saisonnières.**

### Bank Al-Maghrib

Angle Avenue Benbarka et Avenue Annakhil, Hay Ryad - Rabat - Maroc

T é l. (212) 5 37 57 41 04 • F a x (212) 5 37 57 41 11/12

www.bkam.ma

Dépôt légal : 2007 / 0028