

Vue d'ensemble

Les résultats de l'enquête mensuelle de conjoncture relatifs au mois de janvier 2016, indiquent globalement une hausse par rapport à décembre 2015 de la production et des commandes et une stagnation du TUC et des ventes.

Après la baisse de la production déclarée par les industriels en décembre en relation avec les vacances de fin d'année, la hausse déclarée en janvier concerne l'ensemble des branches, à l'exception de l'« agroalimentaire » où l'activité aurait enregistré une stagnation. Il est à noter que la production dans l'« industrie automobile » aurait marqué une hausse après une baisse le mois précédent. Le TUC aurait connu, d'un mois à l'autre, une stagnation à 63%, recouvrant une hausse dans la « mécanique et métallurgie » et dans l'« électrique et électronique », une baisse dans l'« agroalimentaire » et une stagnation dans la « chimie et parachimie ». Dans la branche « mécanique et métallurgie », le TUC aurait marqué une hausse de 5 points de base avec une progression de 83% à 86% dans l'« industrie automobile » et de 48% à 69% dans le « travail des métaux ».

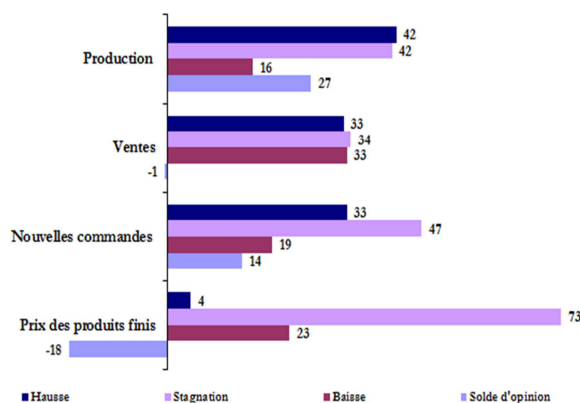
Concernant les ventes globales, elles auraient marqué une stagnation, recouvrant une hausse dans le « textile et cuir », la « mécanique et métallurgie » et dans l'« électrique et électronique » et une baisse dans l'« agroalimentaire » et la « chimie et parachimie ». Par destination, les ventes sur le marché local auraient stagné, alors que les expéditions à l'étranger se seraient accrues.

Au niveau de la demande, les industriels déclarent une hausse des commandes reçues en janvier qui aurait concerné l'ensemble des branches, à l'exception de l'« agroalimentaire » où les commandes auraient stagné. Malgré cette hausse, le carnet des commandes serait resté à un niveau inférieur à la normale dans toutes les branches d'activité à l'exception de la « mécanique et métallurgie » où il se serait établi à un niveau normal, en liaison avec l'amélioration des commandes dans les sous-branches « travail des métaux » et « industrie automobile ».

Pour les trois prochains mois, les entreprises s'attendent globalement à une amélioration de la production et des ventes. Ces hausses concerneraient l'ensemble des branches, à l'exclusion du « textile et cuir » où les industriels s'attendent plutôt à une stagnation de la production et une baisse des ventes. Il est à noter que 30% des industriels indiquent ne pas avoir de visibilité par rapport à l'évolution future de la production et 35% par rapport à celle des ventes.

Taux de réponse : 72%

Graphe 1 : Principaux résultats
(proportion des répondants en %)



Graphe 2 : Anticipations pour les trois prochains mois
(proportion des répondants en %)

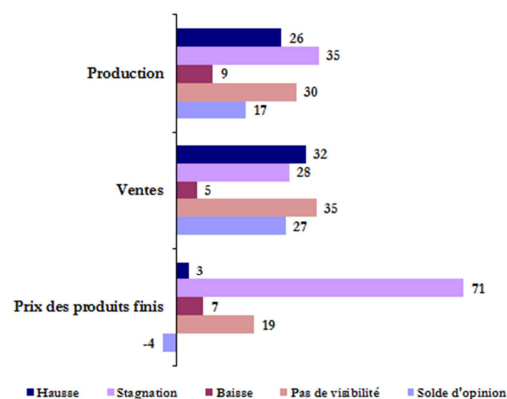


Tableau 1 : Résultats globaux

	Part des répondants et solde d'opinion (%)									
	Décembre 2015					Janvier 2016				
	Hausse	Stagnation	Baisse	Pas de visibilité	SO*	Hausse	Stagnation	Baisse	Pas de visibilité	SO*
Evolution de la production										
par rapport au mois précédent	28	36	36		-7	42	42	16		27
pour les trois prochains mois	27	32	6	34	21	26	35	9	30	17
Evolution des nouvelles commandes	29	45	26		4	33	47	19		14
Evolution des ventes										
par rapport au mois précédent	45	30	25		20	33	34	33		-1
pour les trois prochains mois	25	31	7	38	17	32	28	5	35	27
Evolution des prix des produits finis										
par rapport au mois précédent	6	83	11		-4	4	73	23		-18
pour les trois prochains mois	6	80	2	12	4	3	71	7	19	-4

	Décembre 2015					Janvier 2016				
	Sup. à la normale	Normal	Inf. à la normale	Non concerné	SO*	Sup. à la normale	Normal	Inf. à la normale	Non concerné	SO*
Niveau des carnets de commandes	6	52	41	1	-35	7	59	33	0	-26
Niveau des stocks de produits finis	5	66	23	6	-18	6	70	20	4	-14

(*) SO : Solde d'opinion (différence entre le pourcentage des réponses "Hausse" ou "Supérieur à la Normale" et le pourcentage des réponses "Baisse" ou "Inférieur à la Normale")

Tableau 2 : Résultats par branche d'activité

	Industries agro-alimentaires					Industries textile et cuir					Industries chimiques et parachimiques					Industries mécaniques et métallurgiques					Industries électriques et électroniques				
	H*	S	B	PV	SO	H	S	B	PV	SO	H	S	B	PV	SO	H	S	B	PV	SO	H	S	B	PV	SO
Evolution de la production																									
par rapport au mois précédent	29	42	28		1	40	47	12		28	43	44	14		29	52	38	10		41	70	30	0		70
pour les trois prochains mois	45	33	13	9	32	26	40	23	11	3	18	20	5	56	13	21	68	7	5	14	28	60	11	0	17
Evolution des nouvelles commandes	35	29	35		0	43	37	20		23	25	60	15		11	49	39	12		38	29	51	20		10
Evolution des ventes																									
par rapport au mois précédent	34	25	41		-7	34	53	13		21	21	41	38		-17	59	17	24		35	37	52	11		26
pour les trois prochains mois	49	29	1	21	48	12	44	23	21	-11	19	17	5	58	14	50	39	3	9	47	28	60	11	0	17
Evolution des prix des produits finis																									
par rapport au mois précédent	5	87	9		-4	0	91	9		-9	6	69	25		-19	2	62	36		-34	1	63	36		-35
pour les trois prochains mois	2	69	7	22	-5	7	75	2	15	5	3	70	2	26	0	4	81	10	6	-7	1	64	33	1	-32

	Industries agro-alimentaires					Industries textile et cuir					Industries chimiques et parachimiques					Industries mécaniques et métallurgiques					Industries électriques et électroniques				
	Sup. N*	N	Inf. N	NC	SO	Sup. N	N	Inf. N	NC	SO	Sup. N	N	Inf. N	NC	SO	Sup. N	N	Inf. N	NC	SO	Sup. N	N	Inf. N	NC	SO
Niveau des carnets de commandes	7	67	25	1	-17	14	65	21	1	-7	6	46	48	0	-42	12	75	13	0	-2	1	71	28	0	-27
Niveau des stocks de produits finis	9	78	6	7	2	8	74	12	5	-4	3	60	34	3	-31	4	83	11	3	-7	20	76	3	1	17

(*)H : Hausse ; S : Stagnation ; B : Baisse ; PV : Pas de Visibilité ; Sup.N : Supérieur à la normale ; N : Normal ; Inf. N : Inférieur à la normale ; NC : Non Concerné

Industries agro-alimentaires

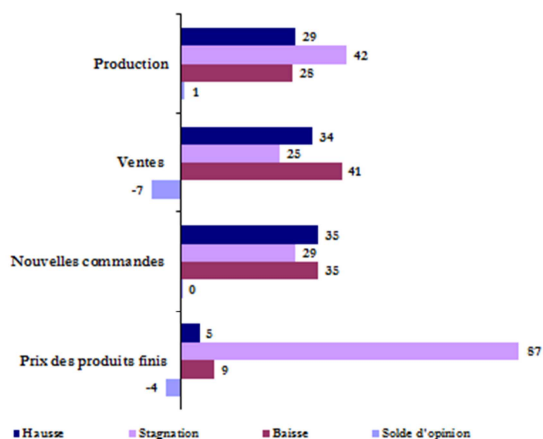
Les déclarations des industriels de la branche « agro-alimentaire » font ressortir, en janvier, une stagnation de la production par rapport au mois de décembre, le TUC s'étant établi à 70%.

S'agissant des ventes globales, elles auraient accusé une baisse en liaison avec le repli des ventes locales, les expéditions à l'étranger ayant été en progression.

Concernant les commandes reçues en janvier, elles auraient stagné comparativement au mois précédent, avec un niveau du carnet des commandes qui serait resté inférieur à la normale.

Pour les trois prochains mois, les industriels de la branche anticipent une amélioration de la production et des ventes. Il est à noter toutefois qu'une entreprise sur cinq déclare ne pas avoir de visibilité quant à l'évolution future des ventes.

Graphe 3 : Principaux indicateurs des industries agro-alimentaires (proportion des répondants en %)



Industries textile, de l'habillement et du cuir

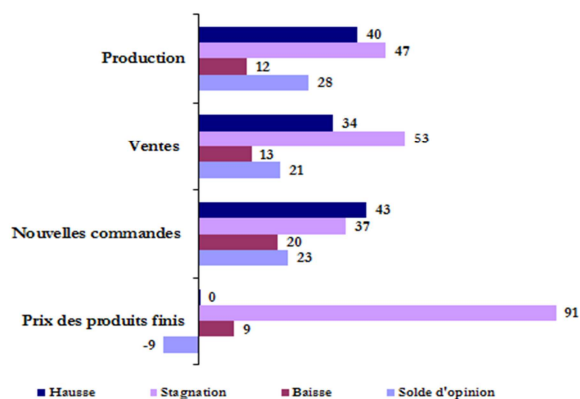
Les indicateurs de la branche « textile et cuir » font ressortir une amélioration de l'activité en janvier 2016. Ainsi, la production aurait connu une progression par rapport au mois précédent avec un TUC qui s'est établi à 68%.

De même, les ventes globales se seraient inscrites en hausse aussi bien sur le marché local qu'étranger et ce, pour l'ensemble des sous-branches à l'exception de l'« industrie textile » où les ventes auraient baissé.

Concernant les commandes reçues, les entreprises indiquent avoir reçu plus de commandes comparativement au mois précédent, avec toutefois un carnet des commandes qui serait resté à un niveau inférieur à la normale.

Pour les trois prochains mois, les industriels de la branche s'attendent à une stagnation de la production et à une baisse des ventes, particulièrement celles destinées à l'étranger. Pour ce qui est des ventes locales, les entreprises s'attendent plutôt à une stagnation.

Graphe 4 : Principaux indicateurs des industries textile, de l'habillement et du cuir (proportion des répondants en %)



Industries chimiques et parachimiques

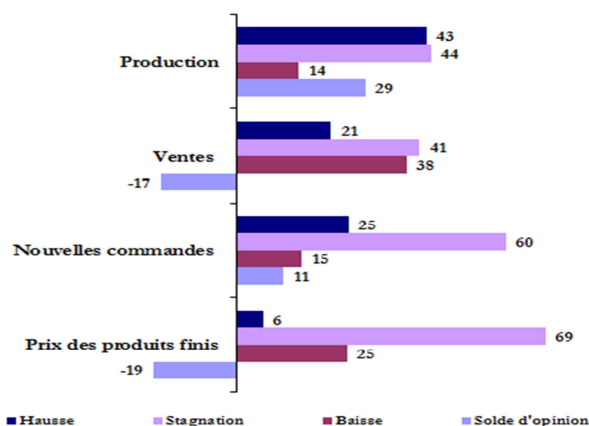
En janvier, la production de la branche « chimie et parachimie » aurait enregistré, d'un mois à l'autre, une hausse. Pour sa part, le TUC s'est établi à 51%, soit le même niveau que le mois précédent.

En revanche, les ventes globales auraient accusé une baisse, imputable au repli des ventes locales, celles à l'étranger ayant été en progression.

Quant aux nouvelles commandes, elles auraient connu une progression, le carnet des commandes étant resté inférieur à la normale.

Pour les trois prochains mois, les industriels de la branche s'attendent à une hausse de la production et des ventes aussi bien locales que celles destinées à l'étranger. Il est à noter que plus que la moitié des entreprises indiquent ne pas avoir de visibilité quant à l'évolution future de la production et des ventes.

Graphe 5 : Principaux indicateurs des industries chimiques et parachimiques (proportion des répondants en %)



Industries mécaniques et métallurgiques

Comparés au mois de décembre, les indicateurs de la branche « mécanique et métallurgie », ressortent en progression.

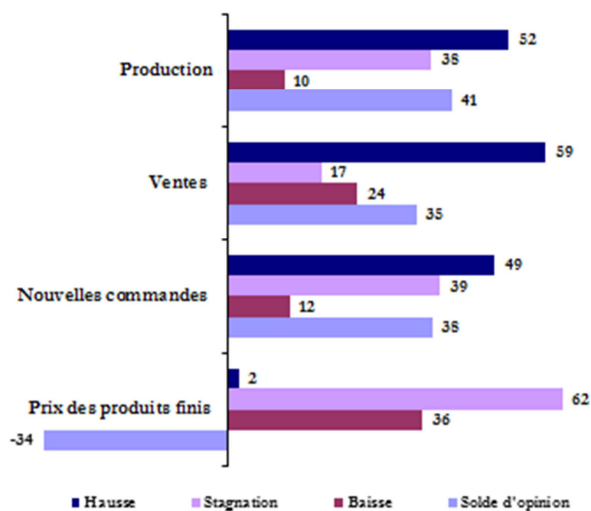
Ainsi, la production aurait enregistré une hausse et le TUC est passé de 68% à 73% d'un mois à l'autre.

De même, les ventes globales auraient évolué favorablement, traduisant l'amélioration des ventes sur les marchés local et étranger. Par sous-branches, les ventes globales se seraient accrues dans l'« industrie automobile » et dans la « métallurgie », alors qu'elles auraient accusé une baisse dans le « travail des métaux ».

Pour ce qui est des nouvelles commandes, elles se seraient accrues en janvier, ramenant ainsi le carnet des commandes à un niveau normal après avoir été inférieur à la normale en décembre. Il est à noter que les industriels des sous-branches « industrie automobile » et « travail des métaux » déclarent les carnets de commande à des niveaux supérieurs à la normale, alors que ceux de la « métallurgie » indiquent un niveau inférieur à la normale.

Pour les trois prochains mois, les entreprises s'attendent à une amélioration de la production et des ventes.

Graphe 6 : Principaux indicateurs des industries mécaniques et métallurgiques (proportion des répondants en %)



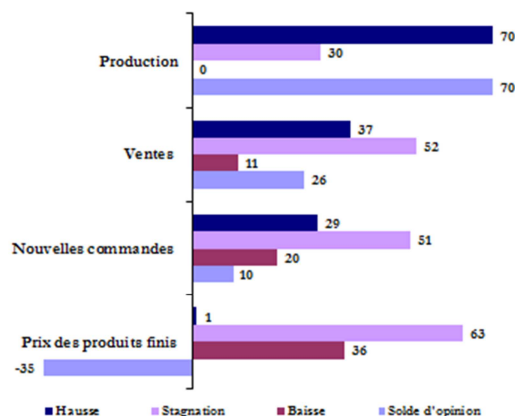
En janvier, la production de la branche « électrique et électronique » aurait connu une hausse. Dans ces conditions, le TUC a marqué une légère progression pour atteindre 81%.

De même, les ventes globales auraient progressé, reflétant l'amélioration des expéditions à l'étranger, les ventes sur le marché local étant en stagnation.

Les commandes reçues en janvier auraient augmenté par rapport à décembre, avec toutefois un niveau de carnet des commandes qui serait resté inférieur à la normale.

Pour les trois prochains mois, les industriels de la branche anticipent une hausse de la production et des ventes.

Graph 7 : Principaux indicateurs des industries électriques et électroniques (proportion des répondants en %)



Note technique de l'enquête

L'enquête mensuelle de conjoncture industrielle de Bank Al-Maghrib qui a reçu le visa du Comité de Coordination des Etudes Statistiques (CO.CO.E.S) N° 19-07-06-03, est une enquête d'opinion menée auprès d'un échantillon représentatif comprenant 400 entreprises opérant dans le secteur industriel.

Les résultats de l'enquête sont pondérés en utilisant les chiffres d'affaires des entreprises du secteur industriel se rapportant à l'exercice 2014.

L'objectif de l'enquête est de disposer de données dans des délais courts permettant une évaluation de la conjoncture industrielle. Lancée au début de chaque mois, l'enquête recueille les appréciations des chefs d'entreprises sur l'évolution de leur activité par rapport au mois précédent et par rapport au même mois de l'année précédente, ainsi que leurs anticipations quant à son évolution à court terme. Ces données synthétisées ne sont pas corrigées des variations saisonnières. Il est à noter que les résultats de l'enquête au titre de l'année 2015 ont été actualisés, en janvier 2016, suite à la mise à jour des pondérations sur la base des chiffres d'affaires de 2014.

Bank Al -Maghrib

Angle Avenue Benberka et Avenue Annakhil, Hay Ryad - Rabat - Maroc

T él. (212) 5 37 57 41 04 • F a x (2 1 2) 5 3 7 57 41 11/12

www.bkam.ma

Dépôt légal : 2007 / 0028