

## Vue d'ensemble

Les résultats de l'enquête mensuelle de conjoncture relatifs au mois de mai 2016 indiquent globalement une hausse de la production et du TUC qui s'est établi à 64% contre 61% un mois auparavant. De même, les commandes auraient augmenté, avec toutefois un carnet des commandes qui serait resté à un niveau inférieur à la normale. Quant aux ventes, elles auraient accusé une baisse reflétant le recul des expéditions à l'étranger, celles destinées au marché local ayant stagné.

L'amélioration de la **production** aurait concerné l'ensemble des branches d'activité, à l'exception de la « mécanique et métallurgie » où elle aurait accusé un recul. Ce repli recouvre une baisse dans la « métallurgie », une stagnation dans l'« industrie automobile » et une hausse dans le « travail des métaux ».

La hausse du **TUC** reflèterait son amélioration dans l'« agroalimentaire » et dans l'« électrique et électronique », alors que dans les autres branches, le TUC serait resté quasiment au même niveau du mois précédent. En particulier, la stagnation du TUC dans la « mécanique et métallurgie » recouvre une hausse dans la « métallurgie », une baisse dans le « travail des métaux » et une stagnation dans l'« industrie automobile ».

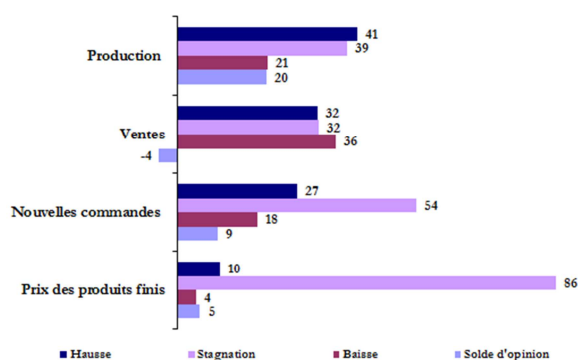
S'agissant des **ventes**, leur baisse serait liée à la « chimie et parachimie » et à la « mécanique et métallurgie » et aurait concerné l'ensemble de leurs principales sous-branches, à l'exception du « travail des métaux » où elles auraient stagné. En revanche, les ventes se seraient accrues dans l'« agroalimentaire », dans le « textile et cuir » et dans l'« électrique et électronique ».

En ce qui concerne les **commandes**, elles se seraient améliorées dans la « chimie et parachimie », dans l'« agroalimentaire » et dans le « textile et cuir », tandis qu'elles auraient stagné dans l'« électrique et électronique » et accusé un repli dans la « mécanique et métallurgie ». Ce repli serait en relation principalement avec la « métallurgie », les commandes dans le « travail des métaux » ayant enregistré une hausse et celles dans l'« industrie automobile » une stagnation. Le **niveau des carnets de commandes** serait inférieur à la normale dans l'ensemble des branches d'activité, à l'exception de l'« agroalimentaire » et de l'« électrique et électronique » où il serait supérieur à la normale.

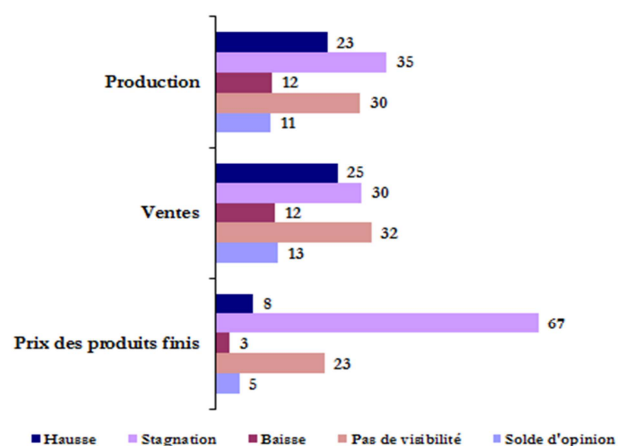
**Pour les trois prochains mois**, les entreprises s'attendent globalement à une hausse de la production et des ventes aussi bien locales qu'à l'étranger. Ce constat reste valable pour l'ensemble des branches à l'exception de la « mécanique et métallurgie » où les industriels s'attendent à une baisse des ventes et de l'« électrique et électronique » où les entreprises anticipent un recul de la production et des ventes. Il est à signaler, toutefois, que près de 30% des entreprises déclarent ne pas avoir de visibilité quant à l'évolution future de la production et des ventes.

Taux de réponse : 71%

Graph 1 : Principaux résultats  
(proportion des répondants en %)



Graph 2 : Anticipations pour les trois prochains mois  
(proportion des répondants en %)



**Tableau 1 : Résultats globaux**

	Part des répondants et solde d'opinion (%)									
	Avril 2016					Mai 2016				
	Hausse	Stagnation	Baisse	Pas de visibilité	SO*	Hausse	Stagnation	Baisse	Pas de visibilité	SO*
<b>Evolution de la production</b>										
par rapport au mois précédent	34	44	22		11	41	39	21		20
pour les trois prochains mois	25	33	5	37	19	23	35	12	30	11
<b>Evolution des nouvelles commandes</b>	19	68	12		7	27	54	18		9
<b>Evolution des ventes</b>										
par rapport au mois précédent	28	39	33		-5	32	32	36		-4
pour les trois prochains mois	25	31	9	35	16	25	30	12	32	13
<b>Evolution des prix des produits finis</b>										
par rapport au mois précédent	9	86	5		3	10	86	4		5
pour les trois prochains mois	10	68	1	21	8	8	67	3	23	5

	Avril 2016					Mai 2016				
	Sup. à la normale	Normal	Inf. à la normale	Non concerné	SO*	Sup. à la normale	Normal	Inf. à la normale	Non concerné	SO*
<b>Niveau des carnets de commandes</b>	2	71	26	1	-23	8	59	32	1	-24
<b>Niveau des stocks de produits finis</b>	4	64	27	4	-23	7	62	27	3	-19

(\*) SO : Solde d'opinion (différence entre le pourcentage des réponses "Hausse" ou "Supérieur à la Normale" et le pourcentage des réponses "Baisse" ou "Inférieur à la Normale")

**Tableau 2 : Résultats par branche d'activité**

	Industries agro-alimentaires					Industries textile et cuir					Industries chimiques et parachimiques					Industries mécaniques et métallurgiques					Industries électriques et électroniques				
	H*	S	B	PV	SO	H	S	B	PV	SO	H	S	B	PV	SO	H	S	B	PV	SO	H	S	B	PV	SO
<b>Evolution de la production</b>																									
par rapport au mois précédent	54	21	25		29	36	30	35		1	41	48	11		29	19	42	39		-20	64	36	0		64
pour les trois prochains mois	42	32	17	9	25	41	39	12	7	29	16	21	5	58	11	16	70	10	4	5	4	48	46	2	-42
<b>Evolution des nouvelles commandes</b>	46	35	19		28	40	53	6		34	19	68	14		5	17	56	27		-10	37	28	35		2
<b>Evolution des ventes</b>																									
par rapport au mois précédent	59	20	21		38	33	45	22		11	23	42	36	-13	18	14	68		-51	38	52	10			28
pour les trois prochains mois	51	31	7	10	44	34	51	7	9	27	16	19	7	58	10	17	44	25	14	-7	5	49	46	0	-41
<b>Evolution des prix des produits finis</b>																									
par rapport au mois précédent	5	85	10		-5	9	82	9		1	5	93	2		3	31	67	3		28	0	100	0		0
pour les trois prochains mois	7	65	9	20	-2	11	81	1	8	10	8	65	2	26	6	10	60	0	29	10	1	97	0	2	1

	Industries agro-alimentaires					Industries textile et cuir					Industries chimiques et parachimiques					Industries mécaniques et métallurgiques					Industries électriques et électroniques				
	Sup. N*	N	Inf. N	NC	SO	Sup. N	N	Inf. N	NC	SO	Sup. N	N	Inf. N	NC	SO	Sup. N	N	Inf. N	NC	SO	Sup. N	N	Inf. N	NC	SO
<b>Niveau des carnets de commandes</b>	15	74	8	4	7	0	60	40	0	-40	4	48	48	0	-45	10	61	29	0	-19	15	76	8	0	7
<b>Niveau des stocks de produits finis</b>	6	73	15	7	-9	15	62	13	8	2	8	56	34	1	-26	0	60	37	4	-37	26	73	0	1	26

(\*) H : Hausse ; S : Stagnation ; B : Baisse ; PV : Pas de Visibilité ; Sup.N : Supérieur à la normale ; N : Normal ; Inf. N : Inférieur à la normale ; NC : Non Concerné

## Industries agro-alimentaires

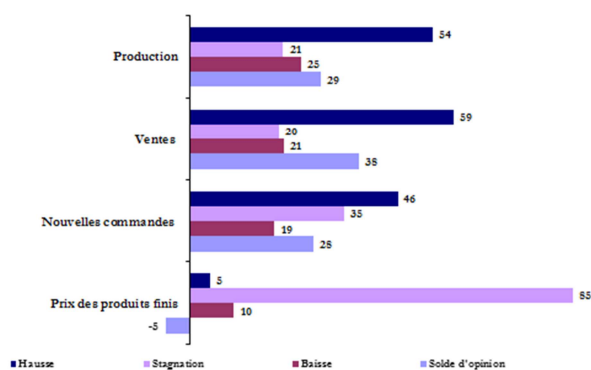
Les indicateurs de la branche « agro-alimentaire » ressortent en progression par rapport au mois précédent.

Selon les industriels, la production aurait connu une hausse avec un TUC qui serait passé de 68% à 71% d'un mois à l'autre.

De même, les ventes globales se seraient améliorées aussi bien sur le marché local qu'étranger et les commandes auraient également progressé, avec un carnet des commandes qui se serait établi à un niveau supérieur à la normale.

Pour les trois prochains mois, les industriels de la branche anticipent une amélioration de la production et des ventes.

Graphe 3 : Principaux indicateurs des industries agro-alimentaires (proportion des répondants en %)



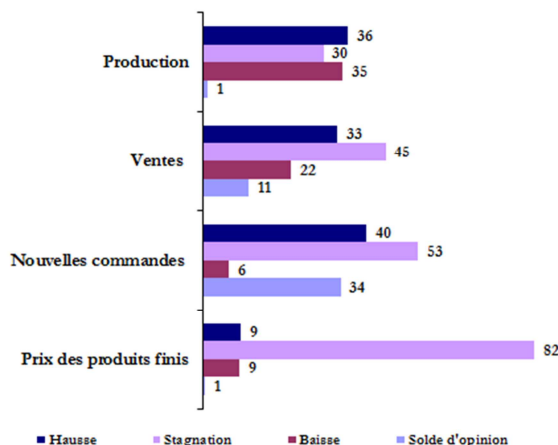
## Industries textile, de l'habillement et du cuir

La production de la branche « textile, habillement et cuir » aurait connu une stagnation recouvrant une baisse dans l'«industrie textile» et une hausse dans les industries de l'«habillement et des fourrures» et du « cuir et de la chaussure ». Dans ces conditions, le TUC serait resté au même niveau du mois précédent, soit 71%.

Pour ce qui est des ventes, elles auraient augmenté en relation avec les ventes à l'étranger, celles sur le marché local ayant baissé. Les commandes auraient également progressé avec toutefois un carnet des commandes qui serait resté à un niveau inférieur à la normale.

Pour les trois prochains mois, les industriels de la branche s'attendent à une amélioration de la production et des ventes particulièrement celles destinées à l'étranger, les ventes sur le marché local devraient stagner.

Graphe 4 : Principaux indicateurs des industries textile, de l'habillement et du cuir (proportion des répondants en %)



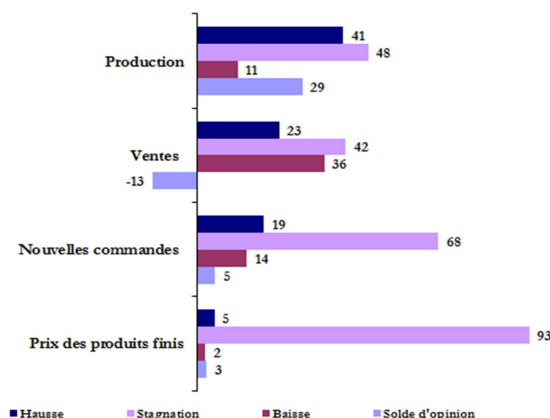
## Industries chimiques et parachimiques

Dans la branche « chimie et parachimie », la production aurait enregistré une hausse avec un TUC qui se serait établi à 51%.

Concernant les ventes globales, elles auraient baissé traduisant le recul des ventes à l'étranger, celles sur le marché local ayant progressé. En revanche, les commandes reçues en mai se seraient accrues, avec toutefois un carnet des commandes qui serait resté à un niveau inférieur à la normale.

Pour les trois prochains mois, la majorité des industriels de la branche déclarent ne pas avoir de visibilité quant à l'évolution future de la production et des ventes.

Graphe 5 : Principaux indicateurs des industries chimiques et para-chimiques (proportion des répondants en %)



## Industries mécaniques et métallurgiques

**Les indicateurs de la branche « mécanique et métallurgie » ressortent en baisse par rapport au mois précédent.**

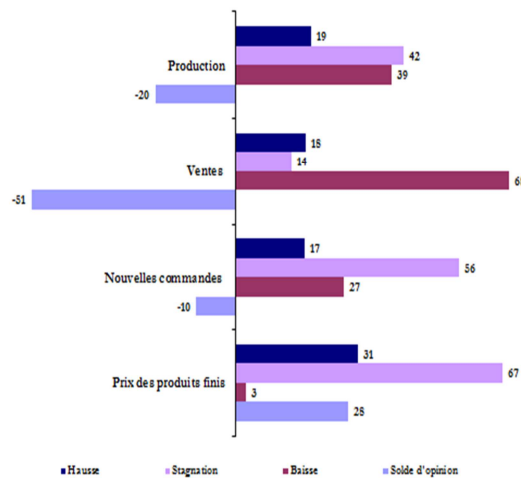
Selon les industriels, la production aurait accusé un repli, reflétant une baisse dans les principales sous-branches, à l'exception du « travail des métaux » où elle se serait améliorée. Le TUC se serait établi à 71%.

De même, les ventes globales auraient reculé dans les principales sous-branches à l'exception du « travail des métaux » où elles auraient stagné. Par destination, les ventes ont baissé aussi bien sur le marché local qu'étranger. Il est à signaler que les expéditions à l'étranger de la sous-branche « travail des métaux » ont enregistré une hausse par rapport au mois précédent.

Pour leur part, les commandes reçues en mai auraient diminué en relation principalement avec la « métallurgie », alors qu'elles auraient stagné dans l'« industrie automobile » et auraient augmenté dans le « travail des métaux ». Le carnet des commandes serait à un niveau inférieur à la normale dans l'ensemble des sous-branches à l'exception de l'« industrie automobile » où il aurait été à un niveau normal, et du « travail des métaux » où il serait resté à un niveau supérieur à la normale.

Pour les trois prochains mois, les entreprises s'attendent à une hausse de la production dans l'ensemble des principales sous-branches à l'exclusion de l'« industrie automobile » et de la « métallurgie » où elle devrait baisser. Pour ce qui est des ventes, les industriels anticipent un repli notamment dans la « métallurgie ». Elles devraient en revanche enregistrer une amélioration dans le « travail des métaux » et une stagnation dans l'« industrie automobile ».

Graphe 6 : Principaux indicateurs des industries mécaniques et métallurgiques (proportion des répondants en %)



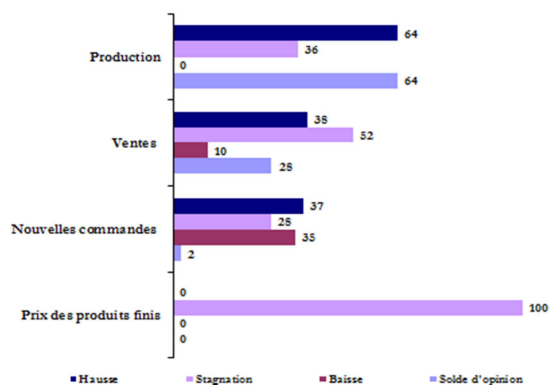
## Industries électriques et électroniques

**L'activité de la branche « électrique et électronique » ressort en amélioration par rapport au mois précédent.**

La production aurait progressé et le TUC se serait établi à 86%. De même, les ventes globales auraient augmenté en liaison avec les ventes à l'étranger, celles sur le marché local ayant été en baisse. Quant aux commandes reçues en mai, elles auraient stagné avec un carnet des commandes qui serait à un niveau normal après avoir été inférieur à la normale le mois précédent.

Pour les trois prochains mois, les industriels de la branche anticipent une baisse de la production et des ventes aussi bien sur le marché local qu'étranger.

Graphe 7 : Principaux indicateurs des industries électriques et électroniques (proportion des répondants en %)



### Note technique de l'enquête

L'enquête mensuelle de conjoncture industrielle de Bank Al-Maghrib qui a reçu le visa du Comité de Coordination des Etudes Statistiques (CO.CO.E.S) N° 19-07-06-03, est une enquête d'opinion menée auprès d'un échantillon représentatif comprenant près de 400 entreprises industrielles.

Les résultats de l'enquête sont pondérés en utilisant les chiffres d'affaires des entreprises du secteur industriel se rapportant à l'exercice 2014.

L'objectif de l'enquête est de disposer de données dans des délais courts permettant une évaluation de la conjoncture industrielle. Lancée au début de chaque mois, l'enquête recueille les appréciations des chefs d'entreprises sur l'évolution de leur activité par rapport au mois précédent et par rapport au même mois de l'année précédente, ainsi que leurs anticipations quant à son évolution à court terme. Ces données synthétisées ne sont pas corrigées des variations saisonnières. Il est à noter que les résultats de l'enquête au titre de l'année 2015 ont été actualisés, en janvier 2016, suite à la mise à jour des pondérations sur la base des chiffres d'affaires de 2014.

Bank Al - Maghrib

Angle Avenue Benberka et Avenue Annakhil, Hay Ryad - Rabat - Maroc

T él. (212) 5 37 57 41 04 • F ax (212) 5 3 7 57 41 11/12

www.bkam.ma

Dépôt légal : 2007 / 0028