

Vue d'ensemble

Les résultats de l'enquête mensuelle de conjoncture, relatifs au mois de juin 2016, indiquent globalement une stagnation de la production et des ventes. Les commandes auraient, quant à elles, augmenté avec un carnet des commandes qui serait resté à un niveau inférieur à la normale.

La stagnation de la **production** dans le secteur industriel recouvre une hausse dans l'« agroalimentaire » et dans le « textile et cuir », ainsi qu'une baisse dans la « chimie et parachimie » et dans la « mécanique et métallurgie ». Il est à signaler que le repli enregistré dans la « mécanique et métallurgie » serait en relation avec la « métallurgie », tandis que dans l'« industrie automobile » et dans le « travail des métaux », la production aurait enregistré une hausse.

S'agissant du **TUC**, il se serait établi globalement à 66%. Il aurait augmenté dans le « textile et cuir », baissé dans la « chimie et parachimie » et stagné dans la « mécanique et métallurgie ».

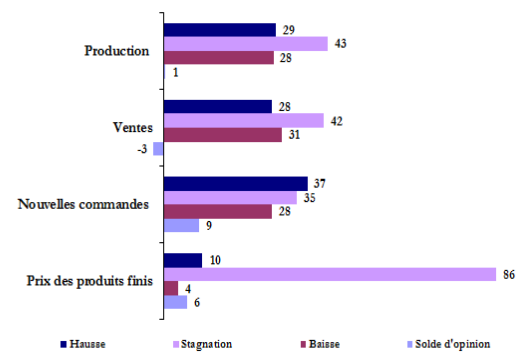
Pour ce qui est des **ventes**, leur stagnation recouvre une hausse dans le « textile et cuir », une stagnation dans l'« agroalimentaire » et dans la « chimie et parachimie » et une baisse dans la « mécanique et métallurgie ». Cette dernière aurait concerné l'ensemble de ses principales sous-branches, à l'exception de l'« industrie automobile » où les ventes auraient augmenté. Par destination, les expéditions à l'étranger se seraient accrues, tandis que les ventes locales auraient accusé un repli.

En ce qui concerne les **commandes**, elles se seraient améliorées dans la « chimie et parachimie », dans le « textile et cuir » et dans l'« agroalimentaire ». Cette amélioration aurait concerné l'ensemble de leurs principales sous-branches à l'exception de la « fabrication d'autres produits minéraux non métalliques » et de l'« industrie textile ». Dans la « mécanique et métallurgie », les commandes auraient baissé en relation principalement avec la « métallurgie », les commandes ayant, en revanche, enregistré une hausse dans le « travail des métaux » et une stagnation dans l'« industrie automobile ». Le **niveau des carnets de commandes** serait resté inférieur à la normale dans l'ensemble des branches d'activité, à l'exception de l'« agroalimentaire » où il aurait été normal.

Pour les trois prochains mois, les entreprises s'attendent globalement à une hausse de la production et des ventes. Ce constat reste valable pour l'ensemble des branches à l'exception de la « mécanique et métallurgie » et du « textile et cuir » où les industriels s'attendent respectivement à une stagnation de la production et à un recul des ventes.

Taux de réponse : 66%

Graphe 1 : Principaux résultats
(proportion des répondants en %)



Graphe 2 : Anticipations pour les trois prochains mois
(proportion des répondants en %)

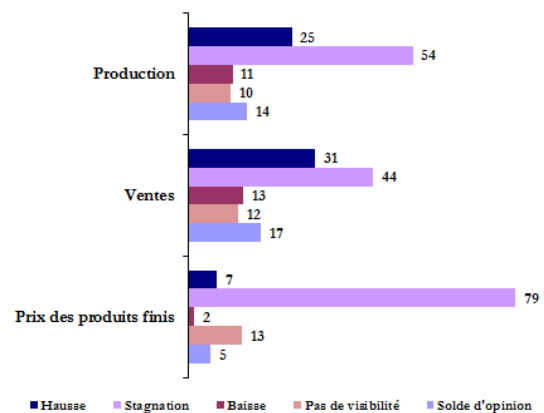


Tableau 1 : Résultats globaux

	Part des répondants et solde d'opinion (%)									
	Mai 2016					Juin 2016				
	Hausse	Stagnation	Baisse	Pas de visibilité	SO*	Hausse	Stagnation	Baisse	Pas de visibilité	SO*
Evolution de la production										
par rapport au mois précédent	41	39	21		20	29	43	28		1
pour les trois prochains mois	23	35	12	30	11	25	54	11	10	14
Evolution des nouvelles commandes	27	54	18		9	37	35	28		9
Evolution des ventes										
par rapport au mois précédent	32	32	36		-4	28	42	31		-3
pour les trois prochains mois	25	30	12	32	13	31	44	13	12	17
Evolution des prix des produits finis										
par rapport au mois précédent	10	86	4		5	10	86	4		6
pour les trois prochains mois	8	67	3	23	5	7	79	2	13	5

	Mai 2016					Juin 2016				
	Sup. à la normale	Normal	Inf. à la normale	Non concerné	SO*	Sup. à la normale	Normal	Inf. à la normale	Non concerné	SO*
Niveau des carnets de commandes	8	59	32	1	-24	3	73	24	1	-20
Niveau des stocks de produits finis	7	62	27	3	-19	11	59	26	5	-15

(*) SO : Solde d'opinion (différence entre le pourcentage des réponses "Hausse" ou "Supérieur à la Normale" et le pourcentage des réponses "Baisse" ou "Inférieur à la Normale")

Tableau 2 : Résultats par branche d'activité

	Industries agro-alimentaires					Industries textile et cuir					Industries chimiques et parachimiques					Industries mécaniques et métallurgiques					Industries électriques et électroniques				
	H*	S	B	PV	SO	H	S	B	PV	SO	H	S	B	PV	SO	H	S	B	PV	SO	H	S	B	PV	SO
Evolution de la production																									
par rapport au mois précédent	49	22	29		19	42	22	36		5	15	62	22		-7	24	43	33		-9	37	23	40		-3
pour les trois prochains mois	38	32	10	19	28	29	35	21	14	8	25	62	7	6	17	13	74	10	4	3	7	45	27	21	-19
Evolution des nouvelles commandes	45	24	29		16	39	33	28		12	48	34	18		30	16	50	34		-18	3	29	68		-65
Evolution des ventes																									
par rapport au mois précédent	45	13	42		2	35	41	24		10	22	57	20		2	21	47	32		-12	10	42	48		-38
pour les trois prochains mois	45	29	5	21	41	13	43	25	18	-12	25	56	12	8	13	36	41	18	5	18	3	49	27	21	-24
Evolution des prix des produits finis																									
par rapport au mois précédent	9	83	7		2	6	91	3		3	2	94	3		-1	29	70	1		28	3	93	4		-1
pour les trois prochains mois	4	75	1	20	3	18	71	3	8	15	7	87	2	3	5	8	65	0	27	7	2	94	0	3	2

	Industries agro-alimentaires					Industries textile et cuir					Industries chimiques et parachimiques					Industries mécaniques et métallurgiques					Industries électriques et électroniques				
	Sup. N*	N	Inf. N	NC	SO	Sup. N	N	Inf. N	NC	SO	Sup. N	N	Inf. N	NC	SO	Sup. N	N	Inf. N	NC	SO	Sup. N	N	Inf. N	NC	SO
Niveau des carnets de commandes	11	74	14	1	-3	3	63	35	0	-32	0	60	37	2	-37	0	67	33	0	-33	0	81	19	0	-19
Niveau des stocks de produits finis	4	73	16	7	-12	2	67	15	16	-13	14	73	10	2	4	23	63	8	6	15	19	78	3	1	16

(*) H : Hausse ; S : Stagnation ; B : Baisse ; PV : Pas de Visibilité ; Sup.N : Supérieur à la normale ; N : Normal ; Inf. N : Inférieur à la normale ; NC : Non Concerné

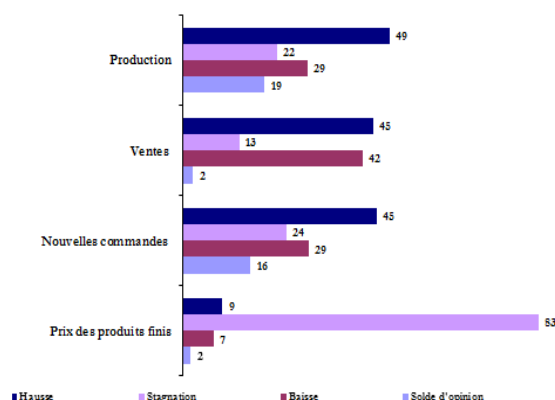
Industries agro-alimentaires

La production de la branche « agro-alimentaire » aurait connu une hausse avec un TUC qui se serait établi à 69%.

Les ventes auraient stagné tandis que les commandes auraient progressé, avec un carnet des commandes qui se serait situé à un niveau normal.

Pour les trois prochains mois, les industriels de la branche anticipent une amélioration de la production et des ventes aussi bien locales qu'à l'étranger. Il est à noter toutefois que près d'un industriel sur cinq indiquent ne pas avoir de visibilité quant à l'évolution future de la production et des ventes.

Graphe 3 : Principaux indicateurs des industries agro-alimentaires (proportion des répondants en %)



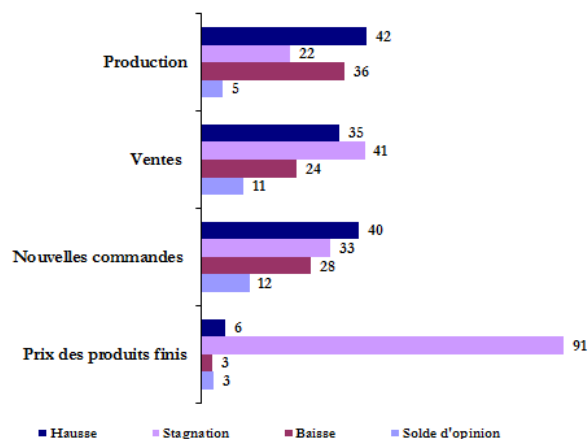
Industries textile, de l'habillement et du cuir

La production de la branche « textile, habillement et cuir » aurait connu une progression recouvrant une baisse dans l'« industrie du cuir et de la chaussure », une hausse dans l'« industrie textile » et une stagnation dans les industries de l'« habillement et des fourrures ». Pour ce qui est du TUC, il se serait établi à 73%.

Concernant les ventes, elles auraient augmenté aussi bien sur le marché local qu'étranger. Les commandes auraient également progressé avec toutefois un carnet des commandes qui serait resté à un niveau inférieur à la normale.

Pour les trois prochains mois, les industriels de la branche s'attendent à une hausse de la production et à une baisse des ventes aussi bien locales qu'à l'étranger.

Graphe 4 : Principaux indicateurs des industries textile, de l'habillement et du cuir (proportion des répondants en %)



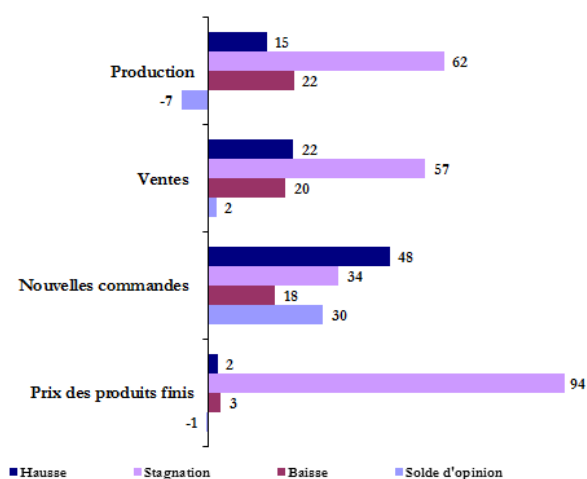
Industries chimiques et parachimiques

Dans la branche « chimie et parachimie », la production aurait enregistré une baisse en relation principalement avec la « fabrication d'autres produits minéraux non métalliques », alors qu'elle aurait stagné dans la « cokéfaction et raffinage ». Dans ces conditions, le TUC se serait établi à 49%.

S'agissant des ventes globales, elles auraient stagné alors que les commandes reçues en juin se seraient accrues. Ces deux évolutions auraient concerné les principales sous-branches à l'exception de la « Fabrication d'autres produits minéraux non métalliques » où les commandes et les ventes auraient baissé. Pour sa part, le carnet des commandes serait resté à un niveau inférieur à la normale.

Pour les trois prochains mois, les industriels de la branche s'attendent à une amélioration de la production et des ventes tant sur le marché local qu'étranger.

Graphe 5 : Principaux indicateurs des industries chimiques et para-chimiques (proportion des répondants en %)



Industries mécaniques et métallurgiques

Les indicateurs de la branche « mécanique et métallurgie » ressortent en baisse par rapport au mois précédent.

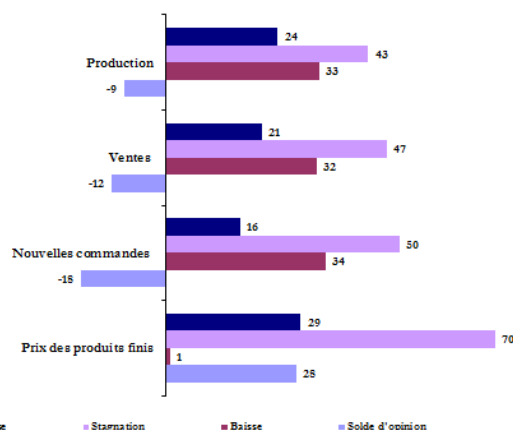
Ainsi, la production aurait accusé un repli avec un TUC qui se serait établi à 71%.

De même, les ventes globales auraient baissé dans les principales sous-branches à l'exception de l'« industrie automobile » où elles auraient connu une hausse. Par destination, les ventes auraient baissé sur le marché local et augmenté sur le marché étranger. En revanche, les ventes de l'« industrie automobile » sur le marché local auraient progressé par rapport au mois précédent.

Pour leur part, les commandes reçues auraient diminué en relation principalement avec la « métallurgie », alors qu'elles auraient stagné dans l'« industrie automobile » et auraient augmenté dans le « travail des métaux ». Le carnet des commandes serait à un niveau inférieur à la normale dans l'ensemble des sous-branches à l'exception de l'« industrie automobile » où il aurait été à un niveau normal.

Pour les trois prochains mois, les entreprises s'attendent à une stagnation de la production et à une amélioration des ventes notamment dans la « métallurgie » et dans le « travail des métaux ». Les ventes devraient en revanche accuser un repli dans l'« industrie automobile ». Par destination, les entreprises s'attendent à une hausse des ventes locales et à une baisse des ventes à l'étranger.

Graphe 6 : Principaux indicateurs des industries mécaniques et métallurgiques (proportion des répondants en %)

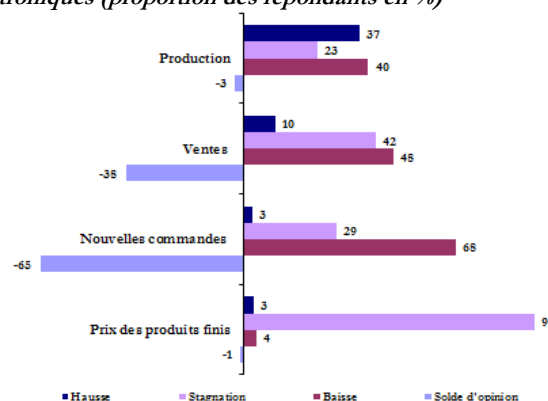


Industries électriques et électroniques

Selon les industriels de la branche « électrique et électronique », la production aurait connu une stagnation avec un TUC qui se serait établi à 78%. En ce qui concerne les ventes, elles auraient reculé aussi bien sur le marché local qu'étranger. De même, les commandes reçues en juin auraient baissé avec un carnet des commandes qui serait à un niveau inférieur à la normale.

Pour les trois prochains mois, les industriels de la branche anticipent une baisse de la production et des ventes aussi bien sur le marché local qu'étranger. Il est à signaler toutefois que 21% des industriels indiquent ne pas avoir de visibilité quant à l'évolution future de la production et des ventes.

Graphe 7 : Principaux indicateurs des industries électriques et électroniques (proportion des répondants en %)



Note technique de l'enquête

L'enquête mensuelle de conjoncture industrielle de Bank Al-Maghrib qui a reçu le visa du Comité de Coordination des Etudes Statistiques (CO.CO.E.S) N° 19-07-06-03, est une enquête d'opinion menée auprès d'un échantillon représentatif comprenant près de 400 entreprises industrielles.

Les résultats de l'enquête sont pondérés en utilisant les chiffres d'affaires des entreprises du secteur industriel se rapportant à l'exercice 2014.

L'objectif de l'enquête est de disposer de données dans des délais courts permettant une évaluation de la conjoncture industrielle. Lancée au début de chaque mois, l'enquête recueille les appréciations des chefs d'entreprises sur l'évolution de leur activité par rapport au mois précédent et par rapport au même mois de l'année précédente, ainsi que leurs anticipations quant à son évolution à court terme. Ces données synthétisées ne sont pas corrigées des variations saisonnières. Il est à noter que les résultats de l'enquête au titre de l'année 2015 ont été actualisés, en janvier 2016, suite à la mise à jour des pondérations sur la base des chiffres d'affaires de 2014.

Bank Al - Maghrib

Angle Avenue Benberka et Avenue Annakhil, Hay Ryad - Rabat - Maroc

T é l. (212) 5 37 57 41 04 • F a x (212) 5 3 7 57 41 11/12

www.bkam.ma

Dépôt légal : 2007 / 0028