

## Vue d'ensemble

Les résultats de l'enquête mensuelle de conjoncture, relatifs au mois de juillet 2016, indiquent globalement une baisse de la production. Dans ces conditions, le TUC se serait établi à 63% contre 66% le mois précédent. De même, les ventes auraient accusé un repli aussi bien sur le marché local qu'étranger. Pour ce qui est des commandes, elles auraient stagné avec un carnet de commandes qui serait resté à un niveau inférieur à la normale.

La baisse de la **production** dans le secteur industriel recouvre une hausse dans l'« agroalimentaire » et des baisses dans le « textile et cuir », dans la « chimie et parachimie » et dans la « mécanique et métallurgie ».

Concernant le **TUC**, il se serait amélioré dans l'« agroalimentaire », tandis qu'il aurait baissé dans la « chimie et parachimie », dans le « textile et cuir » et dans la « mécanique et métallurgie ». Il est à signaler toutefois que dans cette dernière branche, le TUC de la sous-branche « travail des métaux » aurait enregistré une hausse de 2 points par rapport au mois précédent.

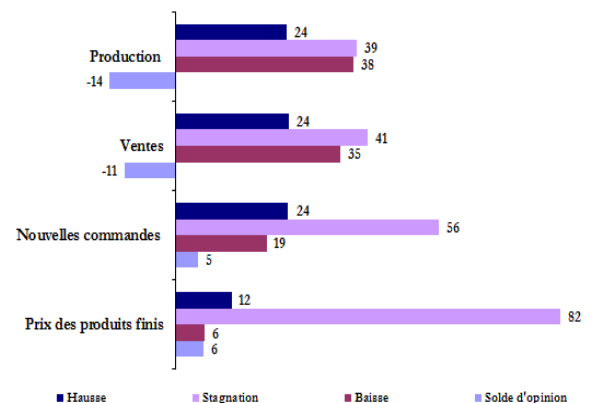
S'agissant des **ventes**, leur baisse recouvre une hausse dans l'« agroalimentaire », une stagnation dans la « chimie et parachimie » et une baisse tant dans le « textile et cuir » que dans la « mécanique et métallurgie ».

En ce qui concerne les **commandes**, elles auraient progressé dans l'« agroalimentaire », baissé dans la « chimie et parachimie » et stagné dans le « textile et cuir » et dans la « mécanique et métallurgie ».

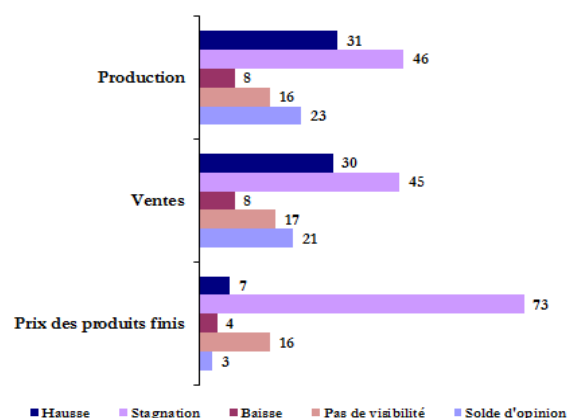
Pour les trois prochains mois, les industriels s'attendent globalement à une hausse de la production et des ventes aussi bien sur le marché local qu'étranger. Ce constat reste valable pour l'ensemble des branches, à l'exception du « textile et cuir » où les entreprises s'attendent à une baisse des ventes particulièrement celles à l'étranger et de la « mécanique et métallurgie » où les ventes à l'étranger devraient baisser. Il est à signaler toutefois que 26% des industriels indiquent ne pas avoir de visibilité quant à l'évolution future des ventes à l'étranger.

Le taux de réponse a été de 67%.

Graph 1 : Principaux résultats  
(proportion des répondants en %)



Graph 2 : Anticipations pour les trois prochains mois  
(proportion des répondants en %)



Les résultats de l'enquête sont synthétisés sous forme de soldes d'opinion représentant la différence entre le pourcentage de réponses "Hausse" ou "Supérieur à la Normale" et le pourcentage de réponses "Baisse" ou "Inférieur à la Normale". A titre d'exemple, un solde d'opinions de 2 relatif à la production industrielle signifie que le pourcentage d'entreprises indiquant une amélioration de leur production est supérieur de 2 points à celui des entreprises indiquant une baisse. Les opinions exprimées sont celles des industriels répondant à l'enquête et ne reflètent pas nécessairement le point de vue de Bank Al-Maghrib.

**Tableau 1 : Résultats globaux**

	Part des répondants et solde d'opinion (%)									
	Juin 2016					Juillet 2016				
	Hausse	Stagnation	Baisse	Pas de visibilité	SO*	Hausse	Stagnation	Baisse	Pas de visibilité	SO*
<b>Evolution de la production</b>										
par rapport au mois précédent	29	43	28		1	24	39	38		-14
pour les trois prochains mois	25	54	11	10	14	31	46	8	16	23
<b>Evolution des nouvelles commandes</b>	37	35	28		9	24	56	19		5
<b>Evolution des ventes</b>										
par rapport au mois précédent	28	42	31		-3	24	41	35		-11
pour les trois prochains mois	31	44	13	12	17	30	45	8	17	21
<b>Evolution des prix des produits finis</b>										
par rapport au mois précédent	10	86	4		6	12	82	6		6
pour les trois prochains mois	7	79	2	13	5	7	73	4	16	3

	Juin 2016					Juillet 2016				
	Sup. à la normale	Normal	Inf. à la normale	Non concerné	SO*	Sup. à la normale	Normal	Inf. à la normale	Non concerné	SO*
Niveau des carnets de commandes	3	73	24	1	-20	5	68	25	2	-20
Niveau des stocks de produits finis	11	59	26	5	-15	16	55	25	4	-10

(\*) SO : Solde d'opinion (différence entre le pourcentage des réponses "Hausse" ou "Supérieur à la Normale" et le pourcentage des réponses "Baisse" ou "Inférieur à la Normale")

**Tableau 2 : Résultats par branche d'activité**

	Industries agro-alimentaires					Industries textile et cuir					Industries chimiques et parachimiques					Industries mécaniques et métallurgiques				
	H*	S	B	PV	SO	H	S	B	PV	SO	H	S	B	PV	SO	H	S	B	PV	SO
<b>Evolution de la production</b>																				
par rapport au mois précédent	55	22	23		32	32	19	49		-17	13	63	24		-10	3	27	70		-68
pour les trois prochains mois	34	41	4	20	31	32	33	27	7	6	29	55	6	9	23	35	45	13	7	22
<b>Evolution des nouvelles commandes</b>	48	42	10		38	34	32	34		0	6	80	14		-8	27	47	24		4
<b>Evolution des ventes</b>																				
par rapport au mois précédent	47	19	35		12	21	40	39		-19	22	55	23		-1	7	47	46		-40
pour les trois prochains mois	42	32	4	22	39	9	46	31	14	-21	23	57	8	12	15	39	42	10	9	29
<b>Evolution des prix des produits finis</b>																				
par rapport au mois précédent	10	84	6		4	23	74	3		20	2	96	2		-1	33	59	8		25
pour les trois prochains mois	5	73	1	21	3	20	63	8	9	11	8	83	3	6	4	2	62	0	36	2

	Industries agro-alimentaires					Industries textile et cuir					Industries chimiques et parachimiques					Industries mécaniques et métallurgiques				
	Sup. N*	N	Inf. N	NC	SO	Sup. N	N	Inf. N	NC	SO	Sup. N	N	Inf. N	NC	SO	Sup. N	N	Inf. N	NC	SO
Niveau des carnets de commandes	12	68	20	0	-8	1	66	32	1	-30	5	74	19	2	-15	1	57	39	2	-37
Niveau des stocks de produits finis	6	80	7	7	-1	3	63	19	11	-16	15	35	48	1	-32	36	45	14	4	21

(\*) H : Hausse ; S : Stagnation ; B : Baisse ; PV : Pas de Visibilité ; Sup.N : Supérieur à la normale ; N : Normal ; Inf. N : Inférieur à la normale ; NC : Non Concerné

## Industries agro-alimentaires

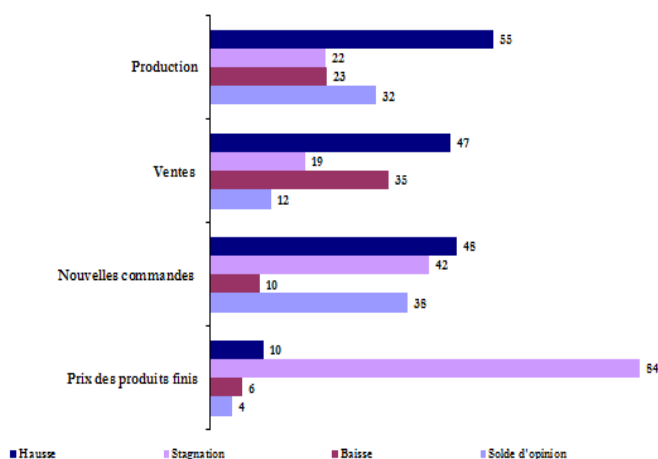
Les indicateurs de la branche « agro-alimentaire » ressortent en progression par rapport au mois précédent.

Ainsi, la production et les ventes auraient connu une hausse avec un TUC qui se serait établi à 70%.

De même, les commandes auraient progressé avec toutefois un carnet des commandes qui se serait situé à un niveau inférieur à la normale après avoir été normal un mois auparavant.

Pour les trois prochains mois, les industriels de la branche anticipent une amélioration de la production et des ventes aussi bien locales qu'à l'étranger. Il est à noter toutefois que près d'un industriel sur cinq indique ne pas avoir de visibilité quant à l'évolution future de la production et des ventes.

Graphe 3 : Principaux indicateurs des industries agro-alimentaires (proportion des répondants en %)



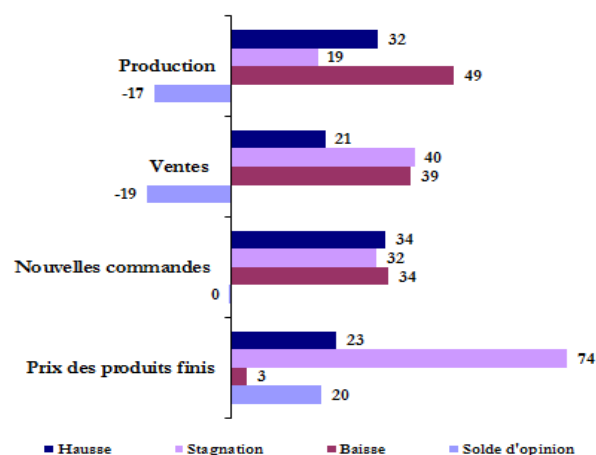
## Industries textile, de l'habillement et du cuir

Selon les industriels, la production de la branche « textile, habillement et cuir » aurait enregistré une baisse qui aurait concerné l'ensemble de ses sous-branches à l'exception de l'industrie de l'habillement et des fourrures » où la production aurait stagné. Dans ces conditions, le TUC se serait établi à 66% contre 73% le mois précédent.

De même, les ventes auraient diminué aussi bien sur le marché local qu'étranger. Pour leur part, les commandes auraient stagné avec toutefois un carnet des commandes qui serait resté à un niveau inférieur à la normale.

Pour les trois prochains mois, les industriels de la branche s'attendent à une hausse de la production et à une baisse des ventes aussi bien sur le marché local qu'étranger.

Graphe 4 : Principaux indicateurs des industries textile, de l'habillement et du cuir (proportion des répondants en %)



## Industries chimiques et parachimiques

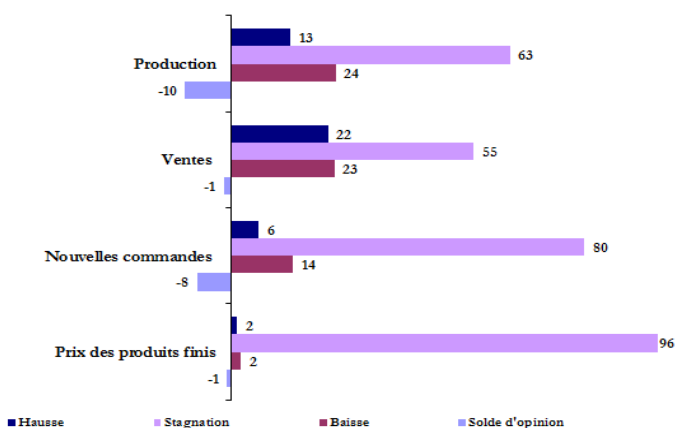
Selon les industriels, les indicateurs de la branche « chimie et parachimie » auraient accusé un repli par rapport au mois précédent.

Ainsi, la production aurait reculé avec un TUC qui serait revenu à 46% contre 49% le mois précédent.

Pour leur part, les ventes auraient stagné, alors que les commandes auraient baissé avec un carnet des commandes qui serait resté à un niveau inférieur à la normale.

Pour les trois prochains mois, les entreprises de la branche anticipent une amélioration de la production et des ventes tant sur le marché local qu'étranger.

Graphe 5 : Principaux indicateurs des industries chimiques et parachimiques (proportion des répondants en %)



# Industries mécaniques et métallurgiques

En juillet, les indicateurs de la branche « mécanique et métallurgie » auraient enregistré une baisse par rapport au mois de juin.

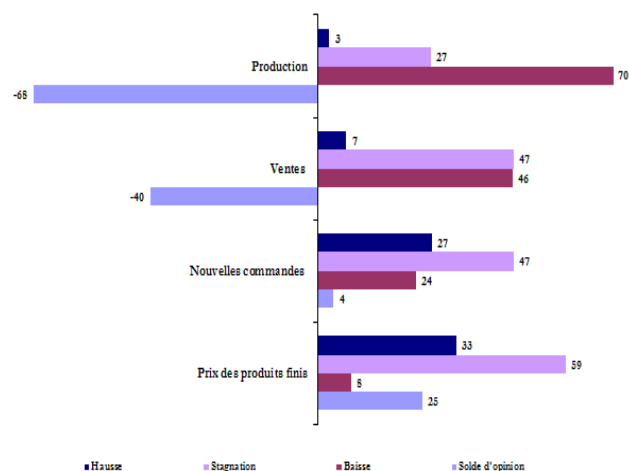
En effet, la production aurait accusé un repli avec un TUC qui aurait diminué de 3 points s'établissant à 68%.

De même, les ventes globales auraient baissé aussi bien sur le marché local qu'étranger. Il est à noter que les ventes de la sous-branche « industrie automobile » auraient reculé après avoir été en hausse le mois précédent.

S'agissant des commandes reçues, elles auraient connu une stagnation recouvrant une baisse dans l'« industrie automobile » et dans le « travail des métaux » et une hausse dans la « métallurgie ». Le carnet des commandes aurait été à un niveau inférieur à la normale dans l'ensemble des principales sous-branches à l'exception de l'« industrie automobile » où il aurait été à un niveau normal.

Pour les trois prochains mois, les entreprises s'attendent à une hausse de la production et des ventes dans les principales sous-branches à l'exclusion de l'« industrie automobile » où elles devraient reculer. Par destination, la hausse des ventes concernerait les ventes locales, celles à l'étranger devraient en revanche baisser.

Graph 6 : Principaux indicateurs des industries mécaniques et métallurgiques (proportion des répondants en %)



## Note technique de l'enquête

L'enquête mensuelle de conjoncture industrielle de Bank Al-Maghrib qui a reçu le visa du Comité de Coordination des Etudes Statistiques (CO.CO.E.S) N° 19-07-06-03, est une enquête d'opinion menée auprès d'un échantillon représentatif comprenant près de 400 entreprises industrielles.

Les résultats de l'enquête sont pondérés en utilisant les chiffres d'affaires des entreprises du secteur industriel se rapportant à l'exercice 2014.

L'objectif de l'enquête est de disposer de données dans des délais courts permettant une évaluation de la conjoncture industrielle. Lancée au début de chaque mois, l'enquête recueille les appréciations des chefs d'entreprises sur l'évolution de leur activité par rapport au mois précédent et par rapport au même mois de l'année précédente, ainsi que leurs anticipations quant à son évolution à court terme. Ces données synthétisées ne sont pas corrigées des variations saisonnières. Il est à noter que les résultats de l'enquête au titre de l'année 2015 ont été actualisés, en janvier 2016, suite à la mise à jour des pondérations sur la base des chiffres d'affaires de 2014.

### Bank Al - Maghrib

Angle Avenue Benberka et Avenue Annakhil, Hay Ryad - Rabat - Maroc

T él. (212) 5 37 57 41 04 • F a x (212) 5 3 7 57 41 11/12

www.bkam.ma

Dépôt légal : 2007 / 0028