

Vue d'ensemble

Les résultats de l'enquête mensuelle de conjoncture, relatifs au mois d'août 2016, indiquent globalement une baisse de l'activité.

Ainsi, la production aurait accusé un recul et le TUC serait revenu à 60% contre 63% le mois précédent. De même, les ventes auraient diminué aussi bien sur le marché local qu'étranger. Pour ce qui est des commandes, elles auraient stagné avec un carnet de commandes qui serait resté à un niveau inférieur à la normale.

Le repli de la **production** dans le secteur industriel recouvre une baisse dans la « chimie et parachimie », une hausse dans l'« agroalimentaire » et une stagnation dans le « textile et cuir » et dans la « mécanique et métallurgie ».

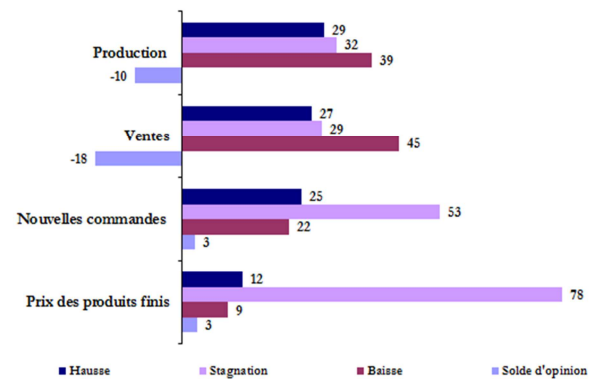
De même, la baisse des **ventes** aurait concerné l'ensemble des branches, à l'exception de l'« agroalimentaire » où elles auraient augmenté. Il est à noter que le repli des ventes dans la « mécanique et métallurgie » recouvre une baisse dans les sous-branches « métallurgie » et « industrie automobile » et une hausse dans le « travail des métaux ».

S'agissant des **commandes**, elles auraient augmenté dans l'« agroalimentaire » et dans le « textile et cuir », stagné dans la « chimie et parachimie » et baissé dans la « mécanique et métallurgie ». L'évolution constatée au niveau de cette dernière branche recouvre une diminution dans la « métallurgie » et dans l'« industrie automobile » et une hausse dans le « travail des métaux ». Quant au **niveau des carnets de commandes**, il serait inférieur à la normale dans l'ensemble des branches d'activité à l'exception de l'« agroalimentaire » où il serait à un niveau normal.

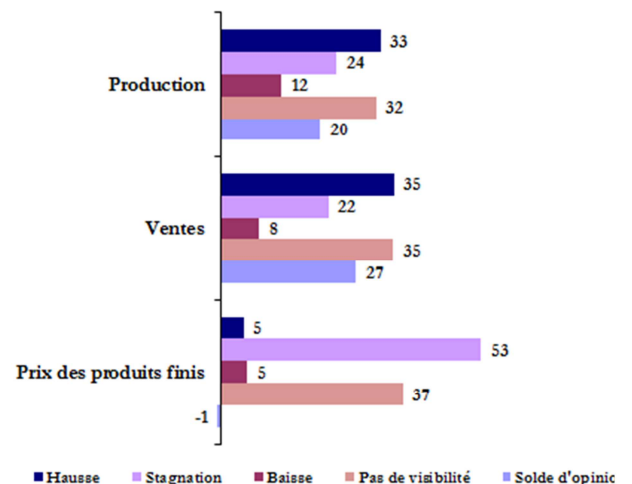
Pour les trois prochains mois, les industriels s'attendent globalement à une hausse de la production et des ventes aussi bien sur le marché local qu'étranger. Il est à signaler toutefois que, globalement, près d'un tiers des industriels indiquent ne pas avoir de visibilité quant à l'évolution future de la production et des ventes.

Taux de réponse : 69%.

Graph 1 : Principaux résultats
(proportion des répondants en %)



Graph 2 : Anticipations pour les trois prochains mois
(proportion des répondants en %)



Les résultats de l'enquête sont synthétisés sous forme de soldes d'opinion représentant la différence entre le pourcentage de réponses "Hausse" ou "Supérieur à la Normale" et le pourcentage de réponses "Baisse" ou "Inférieur à la Normale". A titre d'exemple, un solde d'opinions de 2 relatif à la production industrielle signifie que le pourcentage d'entreprises indiquant une amélioration de leur production est supérieur de 2 points à celui des entreprises indiquant une baisse. Les opinions exprimées sont celles des industriels répondant à l'enquête et ne reflètent pas nécessairement le point de vue de Bank Al-Maghrib.

Tableau 1 : Résultats globaux

	Part des répondants et solde d'opinion (%)									
	Juillet 2016					Août 2016				
	Hausse	Stagnation	Baisse	Pas de visibilité	SO*	Hausse	Stagnation	Baisse	Pas de visibilité	SO*
Evolution de la production										
par rapport au mois précédent	24	39	38		-14	29	32	39		-10
pour les trois prochains mois	31	46	8	16	23	33	24	12	32	20
Evolution des nouvelles commandes	24	56	19		5	25	53	22		3
Evolution des ventes										
par rapport au mois précédent	24	41	35		-11	27	29	45		-18
pour les trois prochains mois	30	45	8	17	21	35	22	8	35	27
Evolution des prix des produits finis										
par rapport au mois précédent	12	82	6		6	12	78	9		3
pour les trois prochains mois	7	73	4	16	3	5	53	5	37	-1

	Juillet 2016					Août 2016				
	Sup. à la normale	Normal	Inf. à la normale	Non concerné	SO*	Sup. à la normale	Normal	Inf. à la normale	Non concerné	SO*
Niveau des carnets de commandes	5	68	25	2	-20	5	64	30	1	-25
Niveau des stocks de produits finis	16	55	25	4	-10	26	52	16	6	10

(*) SO : Solde d'opinion (différence entre le pourcentage des réponses "Hausse" ou "Supérieur à la Normale" et le pourcentage des réponses "Baisse" ou "Inférieur à la Normale")

Tableau 2 : Résultats par branche d'activité

	Industries agro-alimentaires					Industries textile et cuir					Industries chimiques et parachimiques					Industries mécaniques et métallurgiques				
	H*	S	B	PV	SO	H	S	B	PV	SO	H	S	B	PV	SO	H	S	B	PV	SO
Evolution de la production																				
par rapport au mois précédent	43	23	34		9	32	37	31		1	19	42	39		-20	39	21	40		-1
pour les trois prochains mois	27	48	13	12	15	55	31	11	4	44	21	13	7	59	15	48	15	30	7	19
Evolution des nouvelles commandes	37	47	16		21	37	33	30		7	22	57	22		0	14	53	30		-16
Evolution des ventes																				
par rapport au mois précédent	43	28	29		14	16	41	43		-27	23	36	41		-19	23	14	63		-40
pour les trois prochains mois	26	45	15	14	11	39	48	10	3	29	20	12	5	63	16	69	11	8	12	62
Evolution des prix des produits finis																				
par rapport au mois précédent	1	85	14		-13	24	72	5		19	1	96	2		-1	54	39	7		47
pour les trois prochains mois	3	86	0	11	2	23	58	9	10	15	3	40	0	57	2	8	31	24	37	-16

	Industries agro-alimentaires					Industries textile et cuir					Industries chimiques et parachimiques					Industries mécaniques et métallurgiques				
	Sup. N*	N	Inf. N	NC	SO	Sup. N	N	Inf. N	NC	SO	Sup. N	N	Inf. N	NC	SO	Sup. N	N	Inf. N	NC	SO
Niveau des carnets de commandes	15	72	11	1	4	1	65	34	0	-33	0	68	32	0	-32	9	50	39	2	-29
Niveau des stocks de produits finis	24	53	16	7	8	11	47	28	14	-18	19	60	19	3	0	59	23	9	9	50

(*) H : Hausse ; S : Stagnation ; B : Baisse ; PV : Pas de Visibilité ; Sup.N : Supérieur à la normale ; N : Normal ; Inf. N : Inférieur à la normale ; NC : Non Concerné

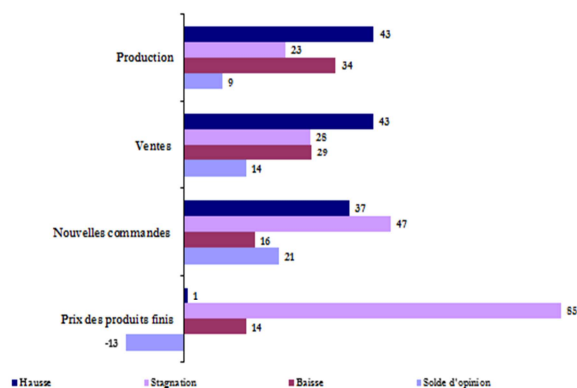
Industries agro-alimentaires

Dans l'« agro-alimentaire », la production et les ventes auraient connu une hausse et le TUC se serait accru de 70% à 74% d'un mois à l'autre.

De même, les commandes auraient progressé avec un carnet des commandes qui se serait situé à un niveau normal après avoir été inférieur à la normale un mois auparavant.

Pour les trois prochains mois, les industriels de la branche anticipent une amélioration de la production et des ventes globales, particulièrement celles locales. En revanche, les expéditions à l'étranger connaîtront une baisse selon les industriels.

Graphe 3 : Principaux indicateurs des industries agro-alimentaires (proportion des répondants en %)



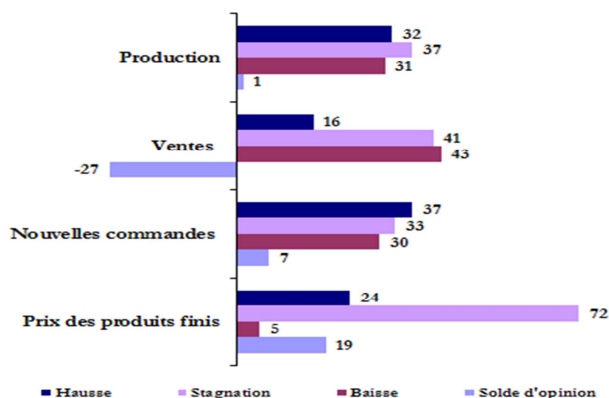
Industries textile, de l'habillement et du cuir

La production de la branche « textile, habillement et cuir » aurait connu une stagnation avec un TUC qui se serait situé à 61%.

Pour ce qui est des ventes, elles auraient diminué aussi bien sur le marché local qu'étranger. Ce constat reste valable pour l'ensemble des sous-branches, à l'exception de l'« industrie du cuir et de la chaussure » où les ventes locales auraient augmenté et de l'« industrie du textile » où elles auraient stagné. Pour leur part, les commandes se seraient accrues avec toutefois un carnet des commandes qui serait resté à un niveau inférieur à la normale.

Pour les trois prochains mois, les industriels de la branche s'attendent à une hausse de la production et des ventes aussi bien sur le marché local qu'étranger.

Graphe 4 : Principaux indicateurs des industries textile, de l'habillement et du cuir (proportion des répondants en %)



Industries chimiques et parachimiques

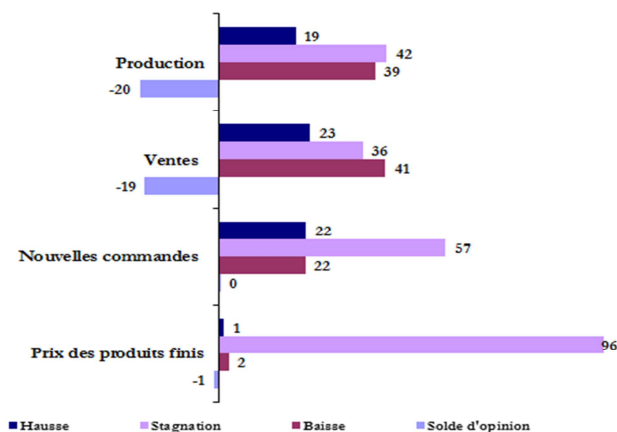
Selon les industriels, les indicateurs de la branche « chimie et parachimie » auraient accusé un repli par rapport au mois précédent.

Ainsi, la production aurait reculé avec un TUC qui se serait établi à 50%.

De même, les ventes auraient baissé tant sur le marché local qu'étranger, et les commandes auraient stagné avec un carnet de commandes qui serait resté à un niveau inférieur à la normale.

Pour les trois prochains mois, les entreprises de la branche anticipent une amélioration de la production et des ventes tant sur le marché local qu'étranger. Toutefois, près de deux tiers des industriels déclarent ne pas avoir de visibilité quant à l'évolution future de la production et des ventes.

Graphe 5 : Principaux indicateurs des industries chimiques et para-chimiques (proportion des répondants en %)



Industries mécaniques et métallurgiques

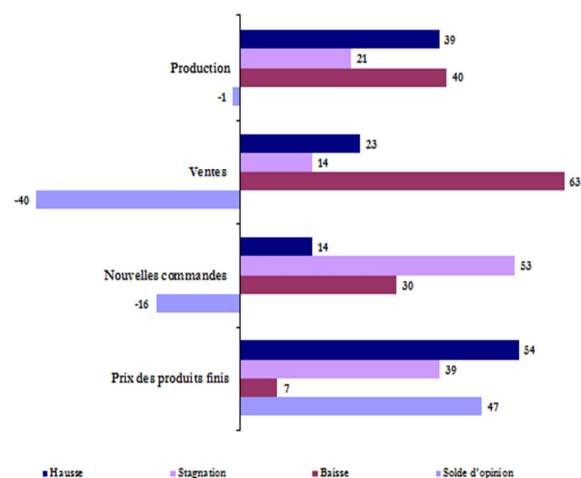
La production dans la branche « mécanique et métallurgie » aurait connu une stagnation, recouvrant une baisse dans l'« industrie automobile » et dans le « travail des métaux » et une hausse dans la « métallurgie ». Dans ces conditions, le TUC se serait établi à 64%.

Pour leur part, les ventes globales auraient reculé aussi bien sur le marché local qu'étranger. Par sous-branche, les ventes globales auraient accusé une baisse dans l'« industrie automobile » et la « métallurgie », tandis que dans le « travail des métaux », elles auraient enregistré une hausse.

S'agissant des commandes reçues, elles auraient accusé une diminution, recouvrant une baisse dans l'« industrie automobile » et dans la « métallurgie » et une hausse dans le « travail des métaux ». Pour ce qui est du carnet des commandes, il aurait été à un niveau inférieur à la normale dans l'ensemble des sous-branches à l'exception de l'« industrie automobile » où il aurait été à un niveau normal.

Pour les trois prochains mois, les entreprises s'attendent à une hausse de la production et des ventes. Par destination, la hausse des ventes concernerait aussi bien les ventes locales que celles à l'étranger.

Graphe 6 : Principaux indicateurs des industries mécaniques et métallurgiques (proportion des répondants en %)



Note technique de l'enquête

L'enquête mensuelle de conjoncture industrielle de Bank Al-Maghrib qui a reçu le visa du Comité de Coordination des Etudes Statistiques (CO.CO.E.S) N° 19-07-06-03, est une enquête d'opinion menée auprès d'un échantillon représentatif comprenant près de 400 entreprises industrielles.

Les résultats de l'enquête sont pondérés en utilisant les chiffres d'affaires des entreprises du secteur industriel se rapportant à l'exercice 2014.

L'objectif de l'enquête est de disposer de données dans des délais courts permettant une évaluation de la conjoncture industrielle. Lancée au début de chaque mois, l'enquête recueille les appréciations des chefs d'entreprises sur l'évolution de leur activité par rapport au mois précédent et par rapport au même mois de l'année précédente, ainsi que leurs anticipations quant à son évolution à court terme. Ces données synthétisées ne sont pas corrigées des variations saisonnières. Il est à noter que les résultats de l'enquête au titre de l'année 2015 ont été actualisés, en janvier 2016, suite à la mise à jour des pondérations sur la base des chiffres d'affaires de 2014.

Bank Al - Maghrib

Angle Avenue Benberka et Avenue Annakhil, Hay Ryad - Rabat - Maroc

T él. (212) 5 37 57 41 04 • F a x (212) 5 3 7 57 41 11/12

www.bkam.ma

Dépôt légal : 2007 / 0028