

## Vue d'ensemble

Les résultats de l'enquête de conjoncture pour le mois de juillet, qui a coïncidé cette année avec le mois de Ramadan, laissent conclure à **une baisse par rapport à juin de la production et des ventes**. Ce constat ne concerne pas toutefois les industries « électriques et électroniques » qui auraient enregistré une évolution favorable de la production et des ventes, ainsi que les industries « agro-alimentaires » qui aurait enregistré une stagnation. Dans ces conditions, le **taux d'utilisation des capacités (TUC)** aurait accusé une baisse mensuelle de 5 points de pourcentage pour s'établir à 65%.

Le recul du TUC traduit les baisses dans les industries « agro-alimentaires » à 72%, « chimiques et para-chimiques » à 61%, « mécaniques et métallurgique » à 59% et « électriques et électroniques » à 79%. En revanche, ce taux aurait progressé de 3 points à 65% dans les activités « textile et cuir ».

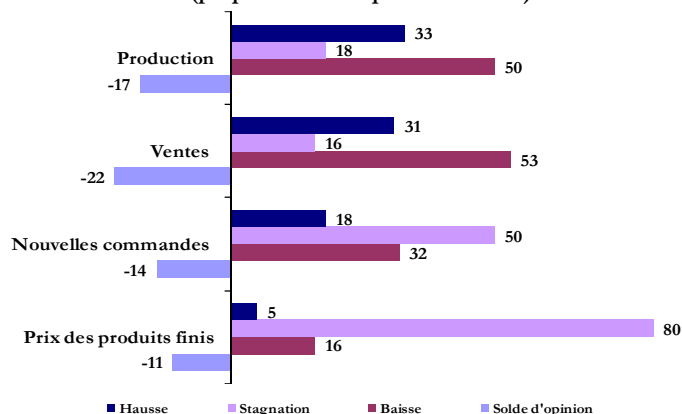
La moitié des industriels ont déclaré une stagnation des **nouvelles commandes** et 32% une baisse. Le recul des nouvelles commandes reflète leurs baisses dans la « chimie et parachimie », l'« électrique et électronique » et la « mécanique et métallurgique », tandis que les nouvelles commandes dans les industries « agro-alimentaires » et « textiles et cuir » se seraient améliorées comparées au mois précédent.

**Pour les trois mois à venir**, les entreprises anticipent une hausse de l'activité, à l'exception des industriels des branches « électriques et électroniques » qui s'attendent plutôt à une baisse.

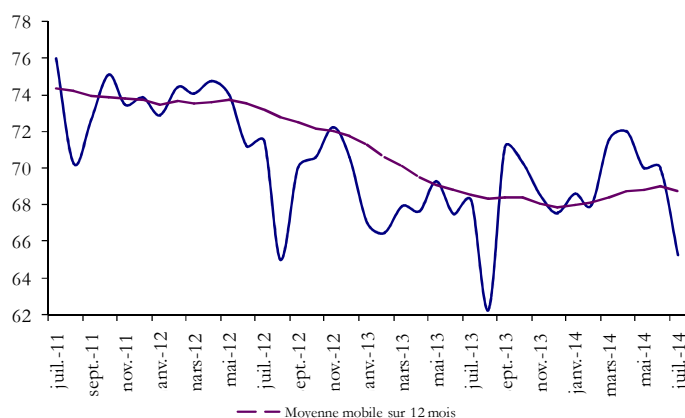
## Taux de réponse : 60%

Les résultats de l'enquête sont synthétisés sous forme de soldes d'opinions représentant la différence entre le pourcentage de réponses « Hausse » ou « Supérieur à la Normale » et le pourcentage de réponses « Baisse » ou « Inférieur à la Normale ». A titre d'exemple, un solde d'opinions de 2 relatif à la production industrielle signifie que le pourcentage d'entreprises indiquant une amélioration de leur production est supérieur de 2 points à celui des entreprises indiquant une baisse. Les opinions exprimées sont celles des industriels répondant à l'enquête et ne reflètent pas nécessairement le point de vue de Bank Al Maghrib.

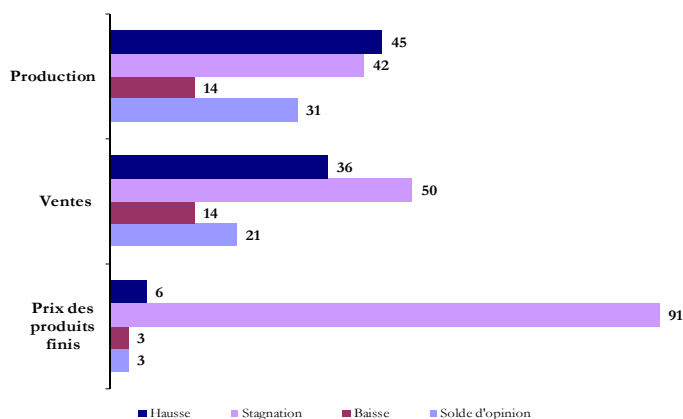
Graph 1 : Principaux résultats  
(proportion des répondants en %)



Graph 2 : Evolution du taux d'utilisation des capacités (TUC)  
(en %)



Graph 3 : Anticipations pour les trois prochains mois  
(proportion des répondants en %)



**Tableau 1 : Enquête de conjoncture de BAM dans l'industrie**  
**Résultats globaux**

	Part des répondants et solde d'opinion (%)							
	Juin 2014				Juillet 2014			
	Hausse	Stagnation	Baisse	SO	Hausse	Stagnation	Baisse	SO
<b>Evolution de la production</b>								
par rapport au mois précédent	43	33	24	19	33	18	50	-17
pour les trois prochains mois	47	36	16	31	45	42	14	31
<b>Evolution des nouvelles commandes</b>	22	53	25	-4	18	50	32	-14
<b>Evolution des ventes</b>								
par rapport au mois précédent	42	32	26	16	31	16	53	-22
pour les trois prochains mois	48	38	15	33	36	50	14	21
<b>Evolution des prix des produits finis</b>								
par rapport au mois précédent	5	85	10	-5	5	80	16	-11
pour les trois prochains mois	7	89	5	2	6	91	3	3

	Juin 2014				Juillet 2014			
	Sup. à la normale	Normal	Inf. à la normale	SO	Sup. à la normale	Normal	Inf. à la normale	SO
<b>Niveau des carnets de commandes</b>	19	56	26	-7	3	72	25	-22
<b>Niveau des stocks de produits finis</b>	8	85	7	1	8	83	9	-2

**Tableau 2 : Enquête de conjoncture de BAM dans l'industrie**  
**Résultats par branche d'activité**

	Industries agro-alimentaires				Industries textile et cuir				Industries chimiques et parachimiques				Industries mécaniques et métallurgiques				Industries électriques et électroniques			
	H	S	B	SO	H	S	B	SO	H	S	B	SO	H	S	B	SO	H	S	B	SO
<b>Evolution de la production</b>																				
par rapport au mois précédent	47	10	43	4	18	50	32	-14	21	15	64	-43	32	25	43	-11	56	20	24	31
pour les trois prochains mois	47	48	5	42	8	61	30	-22	56	30	14	42	42	54	3	39	10	32	58	-48
<b>Evolution des nouvelles commandes</b>	39	32	29	10	14	77	10	4	10	63	27	-17	10	39	51	-42	6	43	51	-46
<b>Evolution des ventes</b>																				
par rapport au mois précédent	46	8	46	0	27	49	24	3	21	12	66	-45	19	26	55	-35	58	13	29	29
pour les trois prochains mois	45	50	5	41	9	63	28	-19	19	66	15	4	80	14	6	73	13	29	58	-46
<b>Evolution des prix des produits finis</b>																				
par rapport au mois précédent	1	89	9	-8	9	89	2	6	6	84	10	-5	4	61	35	-30	8	49	43	-36
pour les trois prochains mois	3	95	2	1	3	96	1	2	5	91	5	0	14	85	1	14	8	92	0	8

	Industries agro-alimentaires				Industries textile et cuir				Industries chimiques et parachimiques				Industries mécaniques et métallurgiques				Industries électriques et électroniques			
	Sup.N	N	Inf. N	SO	Sup.N	N	Inf. N	SO	Sup.N	N	Inf. N	SO	Sup.N	N	Inf. N	SO	Sup.N	N	Inf. N	SO
<b>Niveau des carnets de commandes</b>	4	85	11	-8	1	65	34	-33	5	70	25	-20	0	57	43	-43	0	77	23	-23
<b>Niveau des stocks de produits finis</b>	10	84	5	5	9	65	26	-16	9	82	10	-1	3	88	9	-6	0	90	10	-9

(\*) H : Hausse, S : Stagnation, B : Baisse, SO : Solde d'opinions, Sup.N : Supérieur à la normale, N : Normal, Inf. N : Inférieur à la normale

## Industries agro-alimentaires

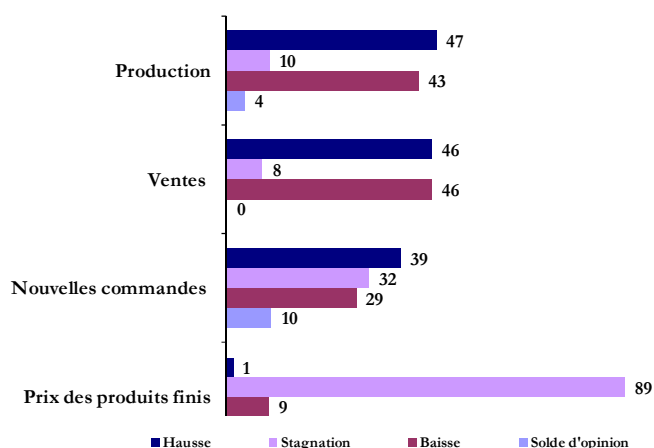
Les industriels de la branche « agro-alimentaire » sont partagés quant à l'évolution de la production en juillet, en effet, 47% déclarent une hausse et 43% une baisse. Pour sa part, le taux d'utilisation des capacités s'est établi à 72%, en baisse de 4 points par rapport à juin.

Pour ce qui est de l'évolution des ventes, les entreprises sont partagées entre une baisse (46%) et une hausse (46%).

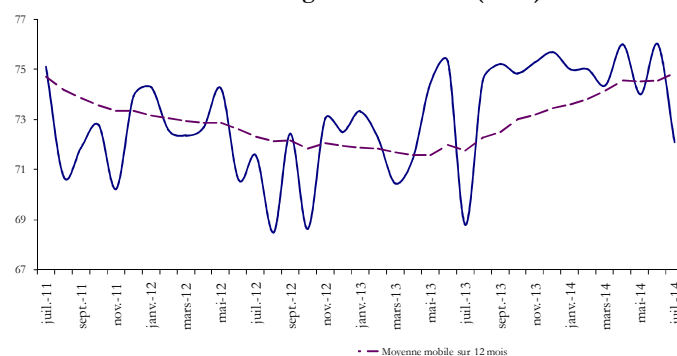
S'agissant des commandes reçues en juillet, elles auraient augmenté selon 39% des entreprises et stagné selon 32%. Les carnets de commandes auraient été à leur niveau normal selon 85% des entreprises, cette proportion est de 88% pour le carnet de commandes en provenance du marché local et de 56% pour le marché étranger.

Pour les trois prochains mois, 48% s'attendent à une stagnation de l'activité et 47% à une hausse. Pour les ventes, ces parts sont de 50% et 45% respectivement.

Graph 4 : Principaux indicateurs des industries agro-alimentaires (proportion des répondants en %)



Graph 5 : Evolution du taux d'utilisation des capacités dans les industries agro-alimentaires (en %)



## Industries textile, de l'habillement et du cuir

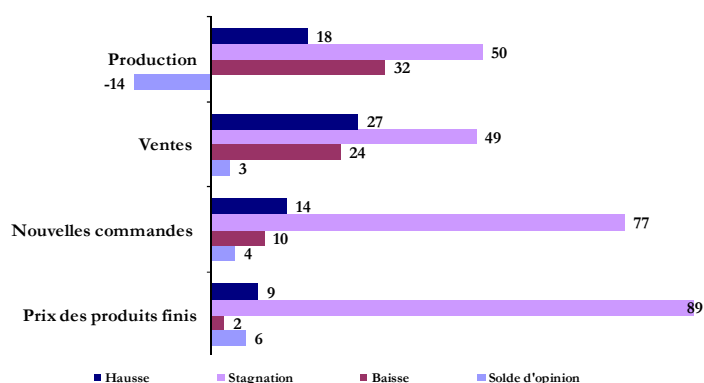
Dans les industries « textile et cuir », la moitié des entreprises déclarent une stagnation de la production et 32% une baisse. Le taux d'utilisation des capacités s'est établi à 65%.

Pour ce qui est des ventes, elles auraient stagné selon 49% des industriels et augmenté selon 27%. Par destination, les ventes orientées vers le marché étranger auraient stagné selon 50% et augmenté selon 34% tandis que celles destinées au marché local auraient baissé selon 40% des entreprises et stagné selon 39%.

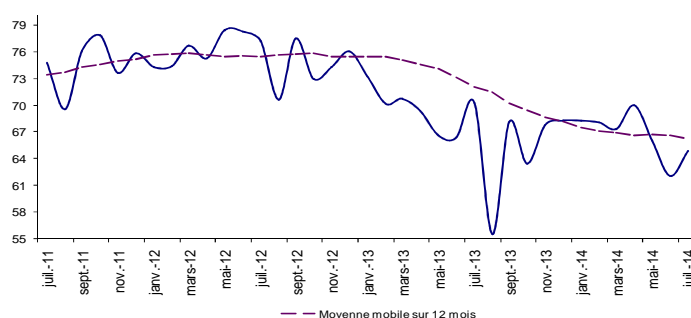
Concernant les commandes reçues en juillet, elles auraient stagné selon 77% des industriels, maintenant ainsi les carnets de commandes à un niveau normal.

Pour les trois prochains mois, 61% des entreprises s'attendent à une stagnation de l'activité et des ventes et 29% anticipent une baisse.

Graph 6 : Principaux indicateurs des industries textile, de l'habillement et du cuir (proportion des répondants en %)



Graph 7 : Evolution du taux d'utilisation des capacités dans les industries textile, de l'habillement et du cuir (en %)



## Industries chimiques et parachimiques

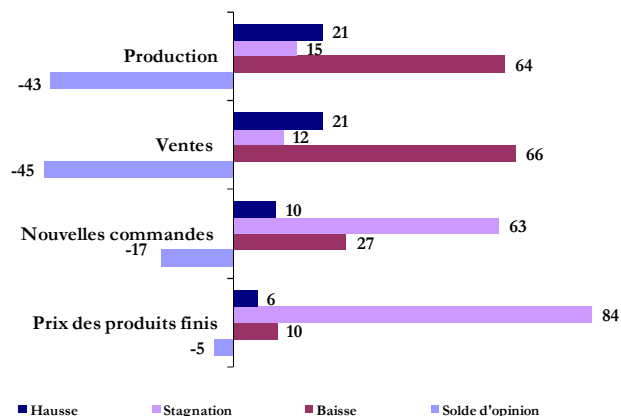
Après avoir été en hausse les deux derniers mois, la production aurait accusé une baisse selon 64% des entreprises. Ce recul recouvre une baisse dans la sous-branche « cokéfaction, raffinage » et une hausse dans l'« Industrie chimique ». Dans ces conditions, le taux d'utilisation des capacités a baissé pour s'établir à 61%.

Les ventes seraient également en baisse selon 66% des industriels. Cette baisse aurait concerné aussi bien le marché local qu'étranger.

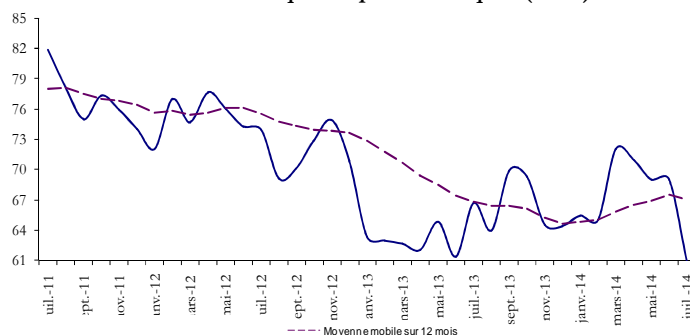
Pour ce qui est des commandes reçues en juillet, elles auraient stagné selon 63% des industriels. Cette stagnation a ramené le niveau des commandes à un niveau normal. Par provenance, le carnet de commandes du marché local serait à son niveau normal selon 72% des industriels, tandis que celui provenant de l'étranger serait à un niveau inférieur à la normale d'après 63% des entreprises.

Pour les trois prochains mois, 56% des industriels s'attendent à une hausse de l'activité et 30% à une stagnation. Pour ce qui est des ventes, 66% des entreprises anticipent une stagnation et 19% une hausse.

Principaux indicateurs des industries chimiques et para-chimiques (proportion des répondants en %)



Graph 9 : Evolution du taux d'utilisation des capacités dans les industries chimiques et para-chimiques (en %)



## Industries mécaniques et métallurgiques

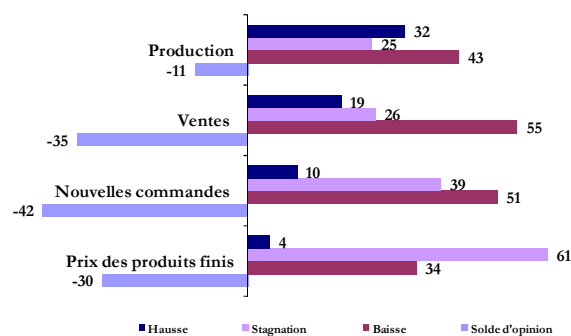
La production dans la branche « mécanique et métallurgique » aurait baissé selon 43% des entreprises et augmenté selon 32%. Ce recul de l'activité s'est accompagné par une baisse du taux d'utilisation des capacités de 4 points à 59%.

Les ventes auraient également baissé selon 55% des industriels et stagné selon 26%. Par destination, celles orientées vers le marché local aurait baissé selon 44% des entreprises et augmenté selon 34%, tandis que les exportations de la branche auraient stagné selon 64% des industriels.

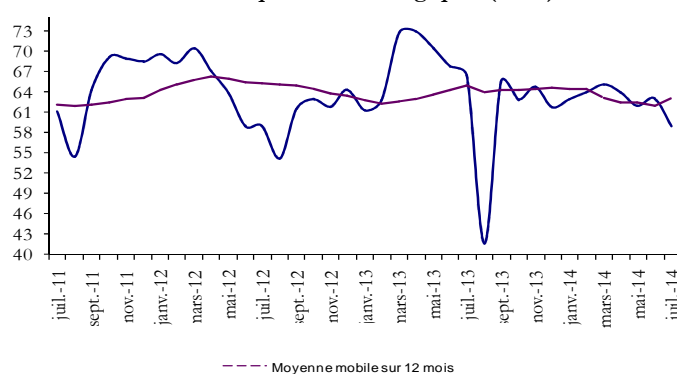
Pour ce qui est des commandes reçues en juillet, elles auraient été en baisse selon 51% des entreprises et en stagnation selon 39%. Les carnets des commandes auraient été pour leur part à un niveau normal selon 57% des industriels et inférieur au niveau normal selon 43%.

Pour les trois prochains mois, 54% des entreprises s'attendent à une stagnation de l'activité et 42% à une hausse, alors que pour les ventes, 80% des entreprises anticipent une hausse et 14% une stagnation.

Graph 10 : Principaux indicateurs des industries mécaniques et métallurgiques (proportion des répondants en %)



Graph 11 : Evolution du taux d'utilisation des capacités dans les industries mécaniques et métallurgiques (en %)



# Industries électriques et électroniques

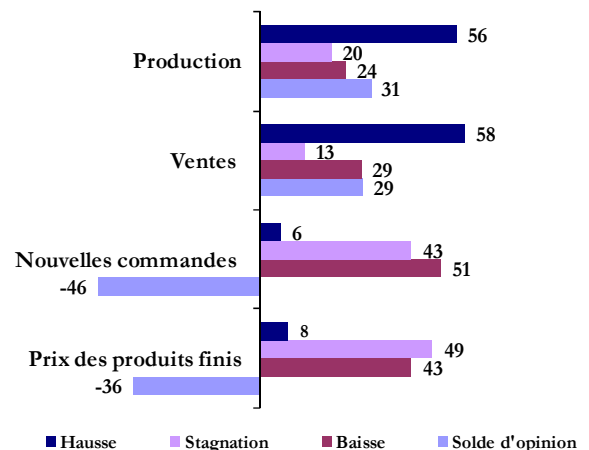
La production aurait augmenté dans la branche « électrique et électronique » selon 56% des industriels et baissé selon 24%. Le taux d'utilisation des capacités a baissé de 4 points pour s'établir à 79%.

Concernant les ventes, elles auraient augmenté selon 58% des industriels, sous l'effet de la hausse des exportations de la branche, déclarée par 72% des industriels. Pour ce qui est des ventes sur le marché local, elles auraient baissé selon 67% des industriels.

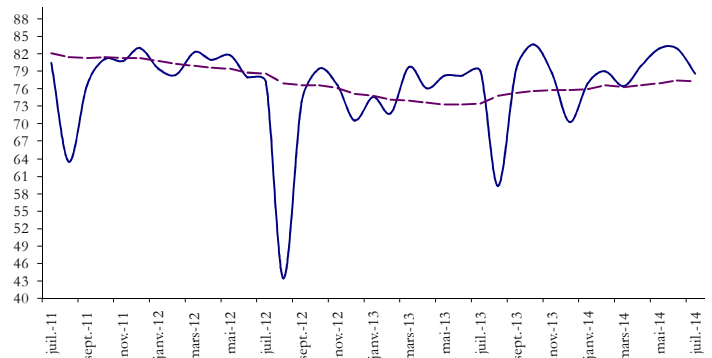
S'agissant des commandes reçues en juillet, 51% des entreprises déclarent une baisse et 43% une stagnation. Les carnets de commandes aurait été à un niveau normal selon 77% des industriels.

Pour les trois prochains mois, 58% des entreprises anticipent une baisse de l'activité et 32% une stagnation. Concernant les ventes, 58% des industriels s'attendent à une baisse et 29% à une stagnation.

Graphe 12 : Principaux indicateurs des industries électriques et électroniques (proportion des répondants en %)



Graphe 13 : Evolution du taux d'utilisation des capacités dans les industries électriques et électroniques (en %)



## Note technique de l'enquête

L'enquête mensuelle de conjoncture industrielle de Bank Al-Maghrib qui a reçu le visa du Comité de Coordination des Etudes Statistiques (CO.CO.E.S) N° 19-07-06-03, est une enquête d'opinion menée auprès d'un échantillon représentatif comprenant 400 entreprises opérant dans le secteur industriel. Les résultats de l'enquête sont pondérés en utilisant les données du recensement annuel de 2011 des entreprises du secteur industriel. Son objectif est de disposer de données dans des délais courts permettant une évaluation de la conjoncture industrielle nécessaire à la prise de décision. Lancée au début de chaque mois, l'enquête recueille les appréciations des chefs d'entreprises sur l'évolution de leur activité par rapport au mois précédent et par rapport au même mois de l'année précédente, ainsi que leurs anticipations quant à son évolution à court terme. Ces données synthétisées ne sont pas corrigées des variations saisonnières.

### Bank Al - Maghrib

Angle Avenue Benberka et Avenue Annakhil, Hay Ryad - R a b a t - M a r o c

T é l. (212) 5 37 57 41 04 • F a x (212) 5 37 57 41 11/12

www.bkam.ma

Dépôt légal : 2007 / 0028