

Vue d'ensemble

Les résultats de l'enquête de conjoncture du mois d'avril font ressortir **une stagnation de l'activité et des ventes**, après les hausses enregistrées le mois précédent. Dans ces conditions, **le taux d'utilisation des capacités s'est stabilisé à 72%**. Pour ce qui est des **commandes reçues**, elles auraient été en hausse.

La stagnation de **l'activité** a concerné les industries « chimiques et para-chimiques », tandis que les branches « agro-alimentaire », « textiles et cuir » et « électriques et électroniques » auraient affiché une hausse. En revanche, les industries « mécaniques et métallurgiques » ont enregistré une évolution défavorable de l'activité.

Le **taux d'utilisation des capacités (TUC)** s'est stabilisé en avril à 76% dans l'« agro-alimentaire », à 71% dans les industries « chimiques et para-chimiques » et à 64% dans la branche « mécaniques et métallurgiques ». Toutefois, ce taux a augmenté à 70% dans les activités « textiles et cuir » et à 80% dans les industries « électriques et électroniques ».

Ces évolutions se sont accompagnées par une stagnation **des ventes**. Ces dernières seraient restées quasi-stables dans l'« agro-alimentaire » et le « textile et cuir » et se seraient améliorées dans la « chimie et parachimie » et l'« électrique et électronique ». En revanche, elles auraient été en baisse dans la « mécanique et métallurgique ».

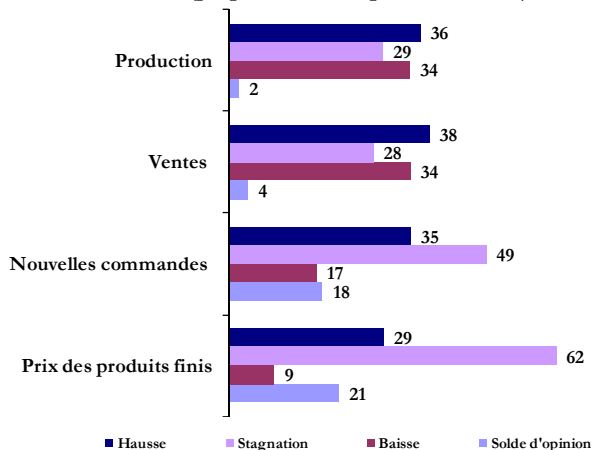
L'amélioration **des commandes reçues** en avril a concerné les branches « agro-alimentaire » et « chimique et para-chimique ». S'agissant des industries « textile et cuir » et « électriques et électroniques », les commandes seraient restées inchangées par rapport au mois précédent, tandis qu'elles auraient accusé un repli dans les industries « mécaniques et métallurgiques ».

Pour les trois prochains mois, les entreprises sont optimistes quant à l'évolution de la production et des ventes.

Taux de réponse : 70%

Les résultats de l'enquête sont synthétisés sous forme de soldes d'opinions représentant la différence entre le pourcentage de réponses « Hausse » ou « Supérieur à la Normale » et le pourcentage de réponses « Baisse » ou « Inférieur à la Normale ». A titre d'exemple, un solde d'opinions de 2 relatif à la production industrielle signifie que le pourcentage d'entreprises indiquant une amélioration de leur production est supérieur de 2 points à celui des entreprises indiquant une baisse. Les opinions exprimées sont celles des industriels répondant à l'enquête et ne reflètent pas nécessairement le point de vue de Bank Al Maghrib.

Graphe 1 : Principaux résultats (proportion des répondants en %)



Graphe 2 : Evolution du taux d'utilisation des capacités (TUC) (en %)



Graphe 3 : Anticipations pour les trois prochains mois (proportion des répondants en %)

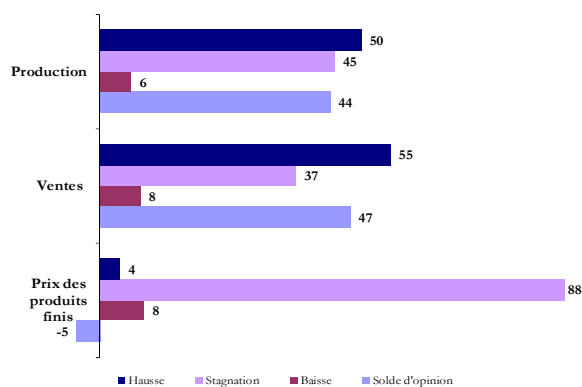


Tableau 1 : Enquête de conjoncture de BAM dans l'industrie
Résultats globaux

	Part des répondants et solde d'opinion (%)							
	Mars 2014				Avril 2014			
	Hausse	Stagnation	Baisse	SO	Hausse	Stagnation	Baisse	SO
Evolution de la production								
par rapport au mois précédent	58	23	19	39	36	29	34	2
pour les trois prochains mois	39	57	4	35	50	45	6	44
Evolution des nouvelles commandes	20	69	11	8	35	49	17	18
Evolution des ventes								
par rapport au mois précédent	48	33	19	28	38	28	34	4
pour les trois prochains mois	34	49	18	16	55	37	8	47
Evolution des prix des produits finis								
par rapport au mois précédent	34	61	5	29	29	62	9	21
pour les trois prochains mois	4	78	18	-14	4	88	8	-5

	Mars 2014				Avril 2014			
	Sup. à la normale	Normal	Inf. à la normale	SO	Sup. à la normale	Normal	Inf. à la normale	SO
Niveau des carnets de commandes	18	68	14	3	4	79	17	-14
Niveau des stocks de produits finis	13	81	7	6	23	71	5	18

Tableau 2 : Enquête de conjoncture de BAM dans l'industrie
Résultats par branche d'activité

	Industries agro-alimentaires				Industries textile et cuir				Industries chimiques et parachimiques				Industries mécaniques et métallurgiques				Industries électriques et électroniques			
	H	S	B	SO	H	S	B	SO	H	S	B	SO	H	S	B	SO	H	S	B	SO
Evolution de la production																				
par rapport au mois précédent	38	45	17	22	35	41	24	11	42	18	41	1	18	21	62	-44	37	55	8	29
pour les trois prochains mois	35	58	8	27	20	70	10	10	71	24	6	65	30	66	4	25	43	57	0	43
Evolution des nouvelles commandes	35	50	15	19	13	72	14	-1	50	39	11	39	11	49	40	-29	4	89	7	-3
Evolution des ventes																				
par rapport au mois précédent	36	23	42	-6	27	48	25	2	46	20	33	13	23	33	44	-21	36	63	0	36
pour les trois prochains mois	38	53	9	28	23	68	9	14	72	19	9	63	55	42	2	53	43	57	0	43
Evolution des prix des produits finis																				
par rapport au mois précédent	4	85	10	-6	3	85	12	-9	58	41	1	57	13	58	29	-17	4	96	0	4
pour les trois prochains mois	3	91	6	-3	11	83	6	6	1	92	7	-5	7	84	8	-1	5	65	30	-25

	Industries agro-alimentaires				Industries textile et cuir				Industries chimiques et parachimiques				Industries mécaniques et métallurgiques				Industries électriques et électroniques			
	Sup.N	N	Inf. N	SO	Sup.N	N	Inf. N	SO	Sup.N	N	Inf. N	SO	Sup.N	N	Inf. N	SO	Sup.N	N	Inf. N	SO
Niveau des carnets de commandes	5	88	7	-2	1	72	27	-25	3	85	11	-8	2	46	52	-50	4	89	7	-3
Niveau des stocks de produits finis	4	91	4	0	8	79	13	-5	39	57	4	35	11	80	9	3	37	58	5	32

H : Hausse, S : Stagnation, B : Baisse, SO : Solde d'opinions, Sup.N : Supérieur à la normale, N : Normal, Inf. N : Inférieur à la normale

Industries agro-alimentaires

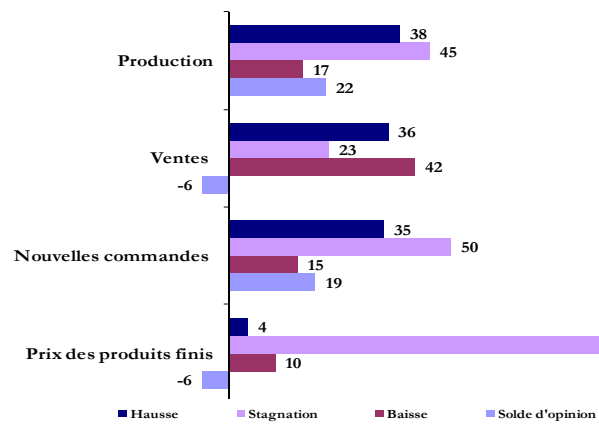
La production dans la branche « agro-alimentaire » aurait stagné selon 45% des industriels et augmenté selon 38%. Pour ce qui est du taux d'utilisation des capacités, il est resté quasiment à son même niveau du mois dernier (76%).

Concernant les ventes, elles auraient été en baisse par rapport au mois précédent selon 42% des entreprises et en hausse selon 36%, en relation principalement avec l'évolution des ventes sur le marché local.

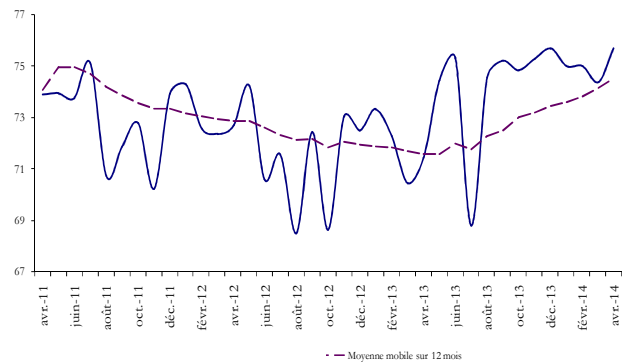
Les commandes reçues en avril auraient stagné selon la moitié des industriels et augmenté selon 35% et les carnets de commandes auraient été à leur niveau normal selon la majorité des entreprises.

Pour les trois prochains mois, plus de la moitié des entreprises s'attendent à une stagnation de l'activité et des ventes, le reste anticipant en grande partie une hausse.

Graph 4 : Principaux indicateurs des industries agro-alimentaires (proportion des répondants en %)



Graph 5 : Evolution du taux d'utilisation des capacités dans les industries agro-alimentaires (en %)



Industries textile, de l'habillement et du cuir

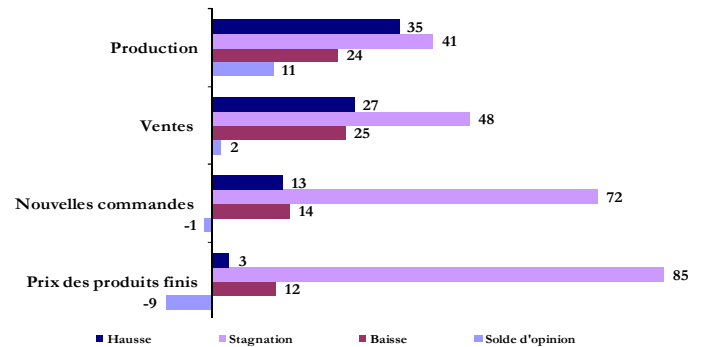
Dans la branche « textile et cuir », la production aurait stagné selon 41% des industriels et augmenté selon 35%. Dans ces conditions, le taux d'utilisation des capacités a augmenté de 3 points pour s'établir à 70%.

Pour ce qui est des ventes, près de la moitié des industriels les déclarent inchangées par rapport au mois précédent en liaison avec la stagnation des ventes aussi bien sur le marché étranger que local.

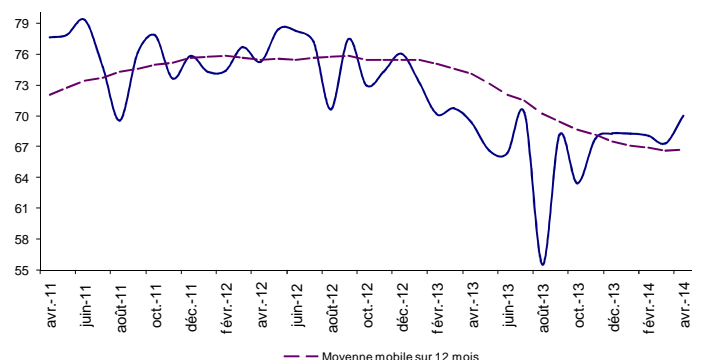
De même, les commandes reçues en avril auraient stagné selon la majorité des industriels. Dans ces conditions, les carnets de commandes seraient restés à leur niveau normal.

Pour les trois prochains mois, plus des deux tiers des industriels s'attendent à une stagnation de l'activité et des ventes.

Graph 6 : Principaux indicateurs des industries textile, de l'habillement et du cuir (proportion des répondants en %)



Graph 7 : Evolution du taux d'utilisation des capacités dans les industries textile, de l'habillement et du cuir (en %)



Industries chimiques et parachimiques

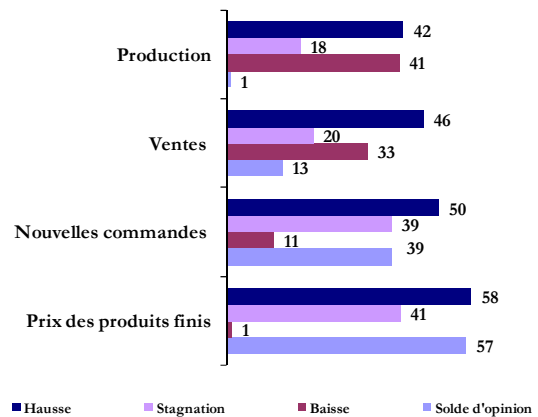
Après avoir déclaré une hausse en mars, les industriels sont partagés entre une hausse et une baisse de la production en avril. Dans ces conditions, le taux d'utilisation des capacités s'est stabilisé autour de 71%.

S'agissant des ventes, elles auraient augmenté selon 46% des industriels et baissé selon 33%. Par destination, les ventes sur le marché local auraient augmenté selon 60% des entreprises, tandis que celles destinées au marché étranger auraient reculé selon 76%.

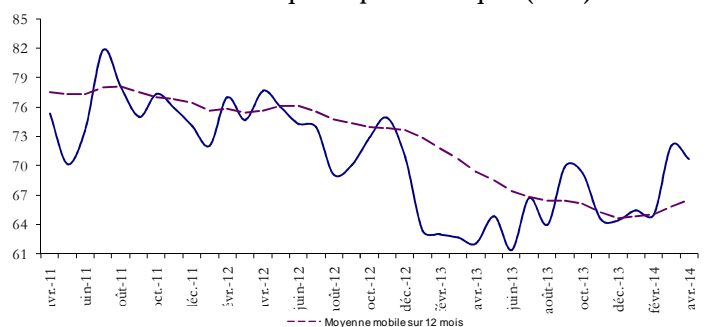
Les commandes reçues en avril auraient, quant à elles, augmenté selon la moitié des entreprises et stagné selon 39%. Pour ce qui est des carnets de commandes, ils seraient restés à leur niveau normal selon les industriels.

Pour les trois prochains mois, près des trois quarts des entreprises de la branche s'attendent à une amélioration de l'activité et des ventes.

Graphe 8 : Principaux indicateurs des industries chimiques et parachimiques (proportion des répondants en %)



Graphe 9 : Evolution du taux d'utilisation des capacités dans les industries chimiques et para-chimiques (en %)



Industries mécaniques et métallurgiques

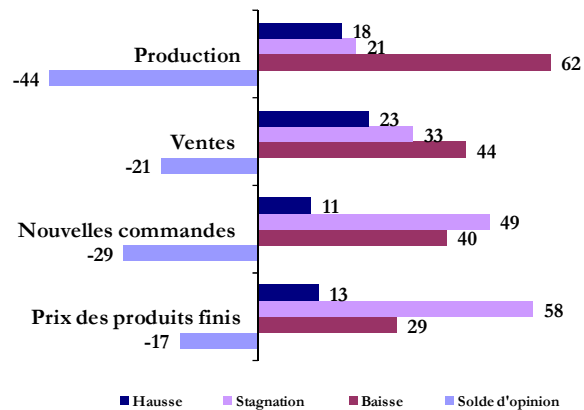
Après avoir augmenté en mars, la production aurait baissé en avril selon 62% des entreprises. Ainsi, le taux d'utilisation des capacités s'est établi à 64%.

Les ventes auraient quant à elles baissé selon 44% des industriels et stagné selon 33%. Par destination, les ventes de la branche auraient baissé sur le marché local alors qu'elles auraient stagné sur le marché étranger.

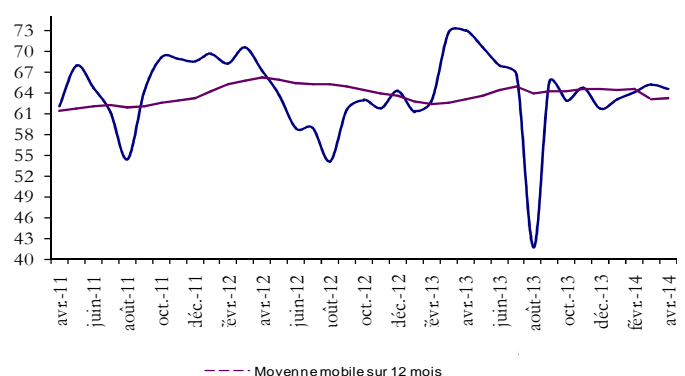
Concernant les commandes reçues en avril, les industriels sont partagés entre une stagnation et une baisse. Dans ces conditions, les carnets de commandes auraient été à un niveau inférieur à la normale selon 52% des entreprises et à un niveau normal selon 46%.

Pour les trois prochains mois, 66% des industriels s'attendent à une stagnation de l'activité et 30% à une hausse. S'agissant des ventes, 55% anticipent une hausse et 42% une stagnation.

Graphe 10 : Principaux indicateurs des industries mécaniques et métallurgiques (proportion des répondants en %)



Graphe 11 : Evolution du taux d'utilisation des capacités dans les industries mécaniques et métallurgiques (en %)



Industries électriques et électroniques

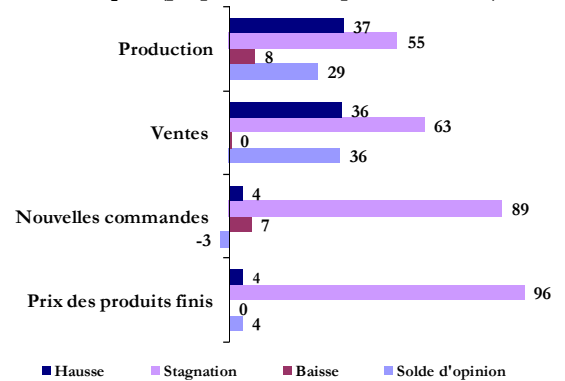
Après trois mois consécutifs de hausse, la production aurait stagné selon 55% des entreprises et augmenté selon 37%. Le taux d'utilisation des capacités est passé de 77% à 80%.

S'agissant des ventes, elles auraient stagné selon 63% des industriels et augmenté selon 36%. Cette évolution a concerné les ventes de la branche sur les marchés local et étranger.

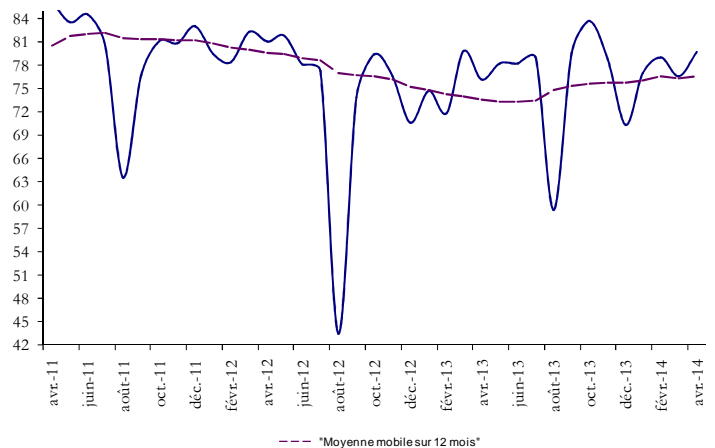
Pour ce qui est des commandes reçues, elles auraient stagné selon la majorité des industriels. Il en est de même pour les carnets de commandes qui seraient à leur niveau normal selon 89% des entreprises.

Pour les trois prochains mois, 57% des entreprises s'attendent à une stagnation de l'activité et des ventes et 43% anticipent une hausse.

Graphe 12 : Principaux indicateurs des industries électriques et électroniques (proportion des répondants en %)



Graphe 13 : Evolution du taux d'utilisation des capacités dans les industries électriques et électroniques (en %)



Note technique de l'enquête

L'enquête mensuelle de conjoncture industrielle de Bank Al-Maghrib qui a reçu le visa du Comité de Coordination des Etudes Statistiques (CO.CO.E.S) N° 19-07-06-03, est une enquête d'opinion menée auprès d'un échantillon représentatif comprenant 400 entreprises opérant dans le secteur industriel. Les résultats de l'enquête sont pondérés en utilisant les données du recensement annuel de 2011 des entreprises du secteur industriel. Son objectif est de disposer de données dans des délais courts permettant une évaluation de la conjoncture industrielle nécessaire à la prise de décision. Lancée au début de chaque mois, l'enquête recueille les appréciations des chefs d'entreprises sur l'évolution de leur activité par rapport au mois précédent et par rapport au même mois de l'année précédente, ainsi que leurs anticipations quant à son évolution à court terme. Ces données synthétisées ne sont pas corrigées des variations saisonnières.

Bank Al - Maghrib

Angle Avenue Benberka et Avenue Annakhil, Hay Ryad - R a b a t - M a r o c
 Tél. (212) 5 37 57 41 04 • Fax (212) 5 37 57 41 11/12
 www.bkam.ma
 Dépôt légal : 2007 / 0028