



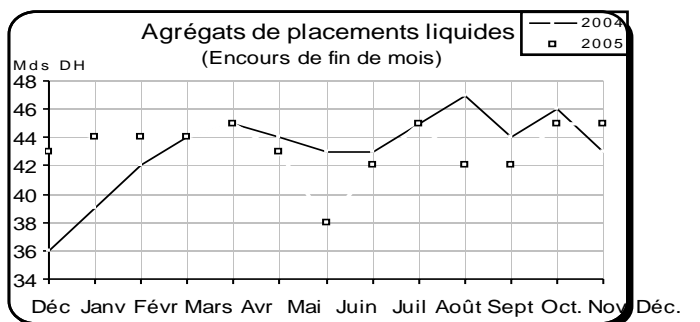
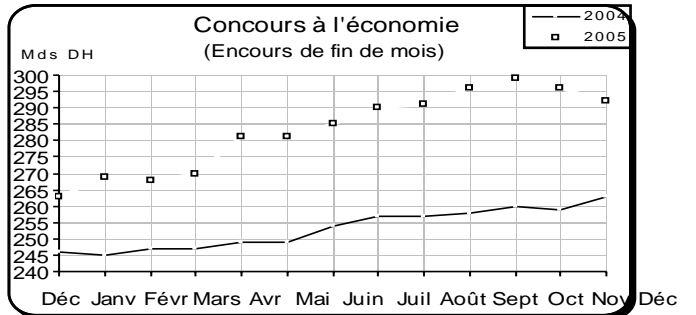
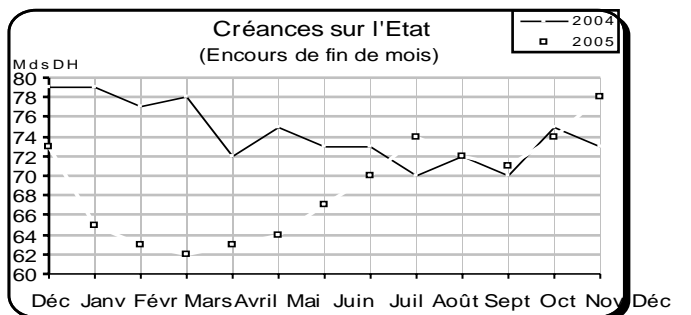
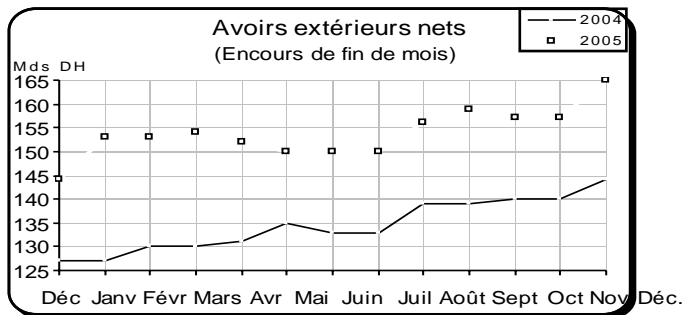
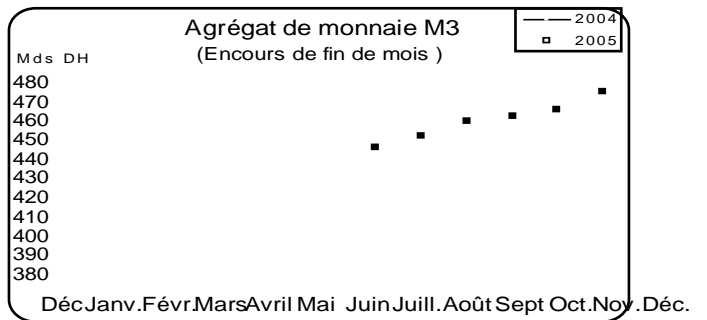
## Sommaire

Agrégats de monnaie (M1, M2, M3)  
Agrégats de placements liquides  
(PL1, PL2, PL3)  
Contreparties de M3  
Tableaux des ressources et emplois de Bank  
Al-Maghrib et des Banques

## ◆ STATISTIQUES MONÉTAIRES ◆

Décembre 2005





**S.M. 12**

**AGRÉGATS DE MONNAIE ET DE PLACEMENTS LIQUIDES**

**DÉCEMBRE 2005 (\*)**

	Encours à fin déc-05 (en millions de dirhams)	Variations					
		1 mois 2005		12 mois 2004		12 mois 2005	
		Déc. 05 / Nov. 05		Déc. 04 / Déc.03		Déc. 05 / Déc. 04	
		M DH	%	M DH	%	M DH	%
<b>AGRÉGATS DE MONNAIE</b>							
<b>M1</b> <sup>(1)</sup>	315 662	+5 620	+1,8	+24 634	+9,8	+39 891	+14,5
M2 - M1	59 075	+557	+1,0	+5 075	+10,6	+6 157	+11,6
<b>M2</b> <sup>(2)</sup>	374 737	+6 177	+1,7	+29 709	+9,9	+46 048	+14,0
M3 - M2	99 061	+2 295	+2,4	+381	+0,4	+11 320	+12,9
<b>M3</b> <sup>(3)</sup>	473 798	+8 472	+1,8	+30 090	+7,8	+57 368	+13,8

<b>AGRÉGATS DE PLACEMENTS LIQUIDES</b>							
<b>PL 1</b> <sup>(4)</sup>	6 766	0	0,0	-1 561	-19,3	+234	+3,6
<b>PL 2</b> <sup>(5)</sup>	34 877	0	0,0	+7 294	+27,6	+1 160	+3,4
<b>PL 3</b> <sup>(5)</sup>	2 961	0	0,0	+656	+37,4	+553	+23,0
<b>Total PL</b>	44 604	0	0,0	+6 389	+17,6	+1 947	+4,6

<b>CONTREPARTIES DE M3</b>							
<b>Avoirs extérieurs nets</b>	165 274	+8 368	+5,3	+17 248	+13,6	+20 833	+14,4
<b>Crédit intérieur global</b>	380 493	+44	0,0	+12 016	+3,6	+35 736	+10,4
dont: . Créances sur l'État	(77 841)	(+4 189)	(+5,7)	(-5 872)	(-7,5)	(+5 176)	(+7,1)
. Concours à l'économie	(292 104)	(-4 210)	(-1,4)	(+16 735)	(+6,8)	(+29 361)	(+11,2)
<b>A déduire: Ressources non monétaires</b> <sup>(6)</sup>	57 333	-1 287	-2,2	-1 392	-2,4	+219	+0,4
<b>Crédit intérieur à caractère monétaire</b>	323 160	+1 331	+0,4	+13 408	+4,9	+35 517	+12,3

**Note méthodologique :**

Les agrégats de monnaie et de placements liquides permettent d'évaluer la capacité de dépense des agents économiques résidents. Ils comprennent les moyens de paiement au sens strict (M1) et la quasi-monnaie (M3-M1) détenus par les ménages et les entreprises non financières ainsi que leurs placements financiers liquides (PL), c'est à dire ceux qui peuvent aisément être convertis en moyens de paiement sans risque important de perte en capital. Les agrégats PL sont classés par ordre de proximité décroissante avec la monnaie.

Appréhendées à l'actif du bilan du système bancaire, les contreparties sont calculées par référence à l'agrégat M3 et renseignent sur les sources de création monétaire, lesquelles sont d'origine externe (avoirs extérieurs nets) et interne (crédit intérieur à caractère monétaire). Le crédit intérieur à caractère monétaire est composé des créances du système bancaire sur l'État et sur l'économie, déduction faite des ressources à caractère non monétaire ( voir renvoi 6 ci-dessous).

- (1) L'agrégat M 1 est constitué de la monnaie fiduciaire (billets et pièces en circulation) et de la monnaie scripturale (dépôts à vue).
- (2) L'agrégat M 2 comprend, en plus de M 1, les placements à vue sous forme de comptes sur carnets.
- (3) L'agrégat M 3 est composé, en plus de M 2, de placements à terme effectués auprès du système bancaire sous forme de comptes et bons à échéance fixe et de certificats de dépôt.
- (4) L'agrégat PL1 est constitué des bons du Trésor à six mois émis dans le public et des titres de créances négociables, autres que les certificats de dépôt inclus dans M 3 ( Bons du Trésor négociables, bons des sociétés de financement et billets de trésorerie) .
- (5) Les agrégats PL 2 et PL 3 sont constitués des titres émis respectivement par les OPCVM obligations et par les OPCVM actions et diversifiés.
- (6) Les ressources non monétaires comprennent les emprunts des banques ( à l'exclusion de ceux contractés auprès des autres banques et de Bank Al-Maghrib), leurs provisions ainsi que l'excédent des fonds propres du système bancaire sur le total de ses immobilisations, de ses titres de participation et emplois assimilés.

(\*) Situation provisoire.

**AGRÉGATS DE MONNAIE <sup>(1)</sup>**

**DÉCEMBRE 2005**

Décembre 2003	Novembre 2004	Décembre 2004	<i>Encours de fin de mois en millions de dirhams</i>	Décembre 2004	Novembre 2005	Décembre 2005
77 019	81 580	81 707	. Billets mis en circulation par Bank Al-Maghrib	81 707	89 782	91 812
1 486	1 614	1 582	. Monnaies divisionnaires mises en circulation par Bank Al-Maghrib	1 582	1 686	1 693
<b>78 505</b>	<b>83 194</b>	<b>83 289</b>	<b>Billets et monnaies mis en circulation par Bank Al-Maghrib</b>	<b>83 289</b>	<b>91 468</b>	<b>93 505</b>
*	*				*	*
<b>3 615</b>	<b>4 235</b>	<b>3 574</b>	<b>A déduire: encaisses des banques et des comptables publics</b>	<b>3 574</b>	<b>4 436</b>	<b>4 259</b>
<b>74 890</b>	<b>78 959</b>	<b>79 715</b>	<b>Sous total (I)</b>	<b>79 715</b>	<b>87 032</b>	<b>89 246</b>
			<b>Monnaie scripturale</b>			
1 194	1 514	1 664	. Comptes créditeurs à vue auprès de Bank Al-Maghrib	1 664	2 821	2 368
166 454	181 505	185 783	. Comptes créditeurs à vue auprès des banques	185 783	210 824	214 736
2 913	2 890	2 923	. Comptes créditeurs à vue auprès du Service des chèques postaux	2 923	3 679	3 626
*	*	*		*	*	*
5 686	5 686	5 686	. Comptes créditeurs à vue auprès du Trésor	5 686	5 686	5 686
<b>176 247</b>	<b>191 595</b>	<b>196 056</b>	<b>Sous total (II)</b>	<b>196 056</b>	<b>223 010</b>	<b>226 416</b>
<b>251 137</b>	<b>270 554</b>	<b>275 771</b>	<b>TOTAL M1 (I+II)</b>	<b>275 771</b>	<b>310 042</b>	<b>315 662</b>
			<b>Placements à vue ( M 2 - M1 )</b>			
39 647	43 298	43 569	. Comptes d'épargne auprès des banques	43 569	48 035	48 527
8 196	9 246	9 349	. Comptes sur livrets auprès de la Caisse d'épargne nationale (C.E.N.)	9 349	10 483	10 548
<b>47 843</b>	<b>52 544</b>	<b>52 918</b>	<b>Sous total (III)</b>	<b>52 918</b>	<b>58 518</b>	<b>59 075</b>
<b>298 980</b>	<b>323 098</b>	<b>328 689</b>	<b>TOTAL M 2 ( I+II+III )</b>	<b>328 689</b>	<b>368 560</b>	<b>374 737</b>
			<b>Placements à terme ( M 3 - M 2 )</b>			
215	99	99	. Certificats de dépôt <sup>(2)</sup>	99	236	326
87 145	84 013	87 642	. Comptes à terme et bons à échéance fixe	87 642	96 530	98 735
<b>87 360</b>	<b>84 112</b>	<b>87 741</b>	<b>Sous total (IV)</b>	<b>87 741</b>	<b>96 766</b>	<b>99 061</b>
<b>386 340</b>	<b>407 210</b>	<b>416 430</b>	<b>TOTAL M 3 ( I+II+III+IV )</b>	<b>416 430</b>	<b>465 326</b>	<b>473 798</b>

(1) A partir de décembre 2004, la situation comptable de Bank Al-Maghrib est élaborée sur la base du nouveau plan comptable .

(2) Souscriptions des entreprises non financières et des particuliers.

(\*) Chiffre provisoire.

Source: BANK AL-MAGHRIB

**AGRÉGATS DE PLACEMENTS LIQUIDES <sup>(1)</sup>**

**DÉCEMBRE 2005**

Décembre 2003	Novembre 2004	Décembre 2004	<i>Encours de fin de mois en millions de dirhams</i>	Décembre 2004	Novembre 2005	Décembre 2005
			<b>PL 1</b>			
2 998	2 930	2 930	. Bons du Trésor à 6 mois	2 930	** 2 930	** 2 930
4 374	3 047	2 883	. Bons du Trésor négociables <sup>(2)</sup>	2 883	* 3 070	** 3 070
0	0	0	. Billets de trésorerie	0	65	65
721	730	719	. Bons émis par les sociétés de financement	719	701	701
<b>8 093</b>	<b>6 707</b>	<b>6 532</b>	<b>Total PL1</b>	<b>6 532</b>	<b>6 766</b>	<b>6 766</b>
			<b>PL 2</b>			
26 423	36 965	33 717	. Titres émis par les O.P.C.V.M. obligations	33 717	* 34 877	** 34 877
<b>26 423</b>	<b>36 965</b>	<b>33 717</b>	<b>Total PL2</b>	<b>33 717</b>	<b>34 877</b>	<b>34 877</b>
			<b>PL 3</b>			
1 752	2 189	2 408	. Titres émis par les O.P.C.V.M. actions et les O.P.C.V.M. diversifiés	2 408	* 2 961	** 2 961
<b>1 752</b>	<b>2 189</b>	<b>2 408</b>	<b>Total PL3</b>	<b>2 408</b>	<b>2 961</b>	<b>2 961</b>
<b>36 268</b>	<b>45 861</b>	<b>42 657</b>	<b>TOTAL PL</b>	<b>42 657</b>	<b>44 604</b>	<b>44 604</b>

(1) *Souscriptions des entreprises non financières et des particuliers.*

(2) *Encours des emprunts nationaux et des bons du Trésor émis par adjudication.*

(\*) *Chiffre révisé.*

(\*\*) *Chiffre provisoire.*

Source: BANK AL-MAGHRIB

**CONTREPARTIES DE M 3**

**DÉCEMBRE 2005**

Décembre 2003	Novembre 2004	Décembre 2004	<i>Encours de fin de mois en millions de dirhams</i>	Décembre 2004	Novembre 2005	Décembre 2005
			<b>AVOIRS EXTÉRIEURS NETS <sup>(1)</sup></b>			
122 083	129 663	135 401	. Avoirs extérieurs nets de Bank Al-Maghrib	135 401	143 755	149 492
5 110	9 985	9 040	. Avoirs extérieurs nets des banques	9 040	13 151	15 782
<b>127 193</b>	<b>139 648</b>	<b>144 441</b>	<b>TOTAL (I)</b>	<b>144 441</b>	<b>156 906</b>	<b>165 274</b>
			<b>CRÉDIT INTÉRIEUR GLOBAL</b>			
			<b>A. Créances sur l'État <sup>(1)</sup></b>			
-7 185	-5 297	-7 977	. Créances de Bank Al-Maghrib	-7 977	-9 690	-6 873
77 123	72 014	72 033	. Créances des banques	72 033	73 977	75 402
* 8 599	* 8 576	* 8 609	. Créances des entreprises non financières et des particuliers <sup>(2)</sup>	* 8 609	* 9 365	* 9 312
<b>78 537</b>	<b>75 293</b>	<b>72 665</b>	<b>Sous total (A)</b>	<b>72 665</b>	<b>73 652</b>	<b>77 841</b>
			<b>B. Concours à l'économie <sup>(1)</sup></b>			
11 477	11 177	11 302	. Crédits de Bank Al-Maghrib	11 302	7 681	7 696
234 531	248 269	251 441	. Concours des banques <sup>(3)</sup>	251 441	288 633	284 408
<b>246 008</b>	<b>259 446</b>	<b>262 743</b>	<b>Sous total (B)</b>	<b>262 743</b>	<b>296 314</b>	<b>292 104</b>
			<b>C. Contrepartie des avoirs en compte sur livrets auprès de la Caisse d'épargne nationale <sup>(4)</sup></b>			
8 196	9 246	9 349		9 349	10 483	10 548
<b>332 741</b>	<b>343 985</b>	<b>344 757</b>	<b>TOTAL (A + B + C)</b>	<b>344 757</b>	<b>380 449</b>	<b>380 493</b>
<b>58 506</b>	<b>59 530</b>	<b>57 114</b>	<b>A déduire : . Ressources à caractère non monétaire</b>	<b>57 114</b>	<b>58 620</b>	<b>57 333</b>
20 768	19 386	15 733	. Emprunts contractés par les banques <sup>(5)</sup>	15 733	13 404	11 798
29 235	33 497	33 572	. Provisions constituées par les banques	33 572	35 163	35 099
8 503	6 647	7 809	. Fonds propres nets de Bank Al-Maghrib et des banques <sup>(6)</sup>	7 809	10 053	10 436
<b>274 235</b>	<b>284 455</b>	<b>287 643</b>	<b>CRÉDIT INTÉRIEUR À CARACTÈRE MONÉTAIRE (II)</b>	<b>287 643</b>	<b>321 829</b>	<b>323 160</b>
<b>401 428</b>	<b>424 103</b>	<b>432 084</b>	<b>TOTAL DES CONTREPARTIES (I + II)</b>	<b>432 084</b>	<b>478 735</b>	<b>488 434</b>
<b>-15 088</b>	<b>-16 893</b>	<b>-15 654</b>	<b>Solde des éléments divers <sup>(7)</sup></b>	<b>-15 654</b>	<b>-13 409</b>	<b>-14 636</b>
<b>386 340</b>	<b>407 210</b>	<b>416 430</b>	<b>Pour mémoire : Agrégat M 3</b>	<b>416 430</b>	<b>465 326</b>	<b>473 798</b>

(1) Voir le détail des composantes des avoirs extérieurs nets, des créances sur l'État et des concours à l'économie respectivement dans les tableaux des pages 6, 7 et 8.

(2) Contrepartie des dépôts auprès de la Trésorerie générale et du Service des chèques postaux recensés dans la monnaie scripturale.

(3) Y compris les crédits accordés aux établissements publics.

(4) Les ressources collectées par la Caisse d'épargne nationale (C.E.N.) sont déposées auprès de la Caisse de dépôt et de gestion (C.D.G.). Elles ne peuvent faire l'objet d'une répartition entre les créances sur l'État et les concours à l'économie.

(5) Emprunts intérieurs et extérieurs contractés par les banques (voir ressources des banques, page 10).

(6) Excédent des fonds propres (capital et réserves) sur le total des immobilisations et du portefeuille de titres de participation.

(7) Excédent des autres éléments du passif du système bancaire sur les autres éléments de son actif.

(\*) Chiffre provisoire.

Source: BANK AL-MAGHRIB

**AVOIRS EXTÉRIEURS NETS**

**DÉCEMBRE 2005**

Décembre 2003	Novembre 2004	Décembre 2004	<i>Encours de fin de mois en millions de dirhams</i>	Décembre 2004	Novembre 2005	Décembre 2005
			<b>A. Avoirs extérieurs bruts de Bank Al-Maghrib <sup>(1)</sup></b>			
1 960	1 960	1 960	. Avoirs en or	1 960	2 590	2 590
119 029	127 192	132 946	. Avoirs en devises convertibles	132 946	141 653	147 297
983	998	988	. Avoirs en D.T.S	988	727	728
1 294	1 294	1 294	. Souscription au F.M.I. - Tranche de réserve	1 294	1 294	1 294
0	0	0	. Avoirs en devises inconvertibles	0	0	0
<b>123 266</b>	<b>131 444</b>	<b>137 188</b>	<b>Sous total</b>	<b>137 188</b>	<b>146 264</b>	<b>151 909</b>
			<b>B. Engagements extérieurs de Bank Al-Maghrib</b>			
200	191	192	. Comptes des organismes internationaux	192	192	197
983	1 590	1 595	. Autres engagements	1 595	2 317	2 220
<b>1 183</b>	<b>1 781</b>	<b>1 787</b>	<b>Sous total</b>	<b>1 787</b>	<b>2 509</b>	<b>2 417</b>
<b>122 083</b>	<b>129 663</b>	<b>135 401</b>	<b>I. Total des avoirs extérieurs nets de Bank Al-Maghrib (A - B)</b>	<b>135 401</b>	<b>143 755</b>	<b>149 492</b>
<b>8 713</b>	<b>13 557</b>	<b>12 392</b>	<b>C. Avoirs extérieurs bruts des banques <sup>(2)</sup></b>	<b>12 392</b>	<b>16 683</b>	<b>20 289</b>
<b>3 603</b>	<b>3 572</b>	<b>3 352</b>	<b>D. Engagements extérieurs des banques <sup>(3)</sup></b>	<b>3 352</b>	<b>3 532</b>	<b>4 507</b>
<b>5 110</b>	<b>9 985</b>	<b>9 040</b>	<b>II. Total des avoirs extérieurs nets des banques (C - D)</b>	<b>9 040</b>	<b>13 151</b>	<b>15 782</b>
<b>127 193</b>	<b>139 648</b>	<b>144 441</b>	<b>TOTAL DES AVOIRS EXTÉRIEURS NETS (I + II)</b>	<b>144 441</b>	<b>156 906</b>	<b>165 274</b>

(1) La souscription au Fonds Monétaire Arabe a été exclue des avoirs extérieurs et reclassée dans l'emploi du capital et des réserves.

(2) Il s'agit des avoirs en devises des banques et de leurs dépôts en devises chez leurs correspondants étrangers. Les dépôts des banques en devises auprès de Bank Al-Maghrib, qui constituent des créances sur un établissement résident, sont exclus de leurs avoirs extérieurs.

(3) Il s'agit essentiellement des comptes créditeurs des correspondants étrangers auprès des banques et des comptes créditeurs à vue et à terme des non résidents.

Source: BANK AL-MAGHRIB

**CRÉANCES SUR L'ÉTAT**

**DÉCEMBRE 2005**

Décembre 2003	Novembre 2004	Décembre 2004	<i>Encours de fin de mois en millions de dirhams</i>	Décembre 2004	Novembre 2005	Décembre 2005
			<b>I. Créances de Bank Al-Maghrib</b>			
			<b>A. Créances propres de Bank Al-Maghrib</b>			
5 500	5 500	5 500	. Avances à l'État <sup>(1)</sup>	5 500	5 500	5 500
0	0	769	. Traités douaniers et obligations cautionnées prises en pension	769	0	0
1 116	1 123	961	. Chèques pris à l'escompte	961	511	802
0	0	0	. Dépôts de Bank Al-Maghrib auprès du Service des chèques postaux	0	0	0
<b>6 616</b>	<b>6 623</b>	<b>7 230</b>	<b>Total brut</b>	<b>7 230</b>	<b>6 011</b>	<b>6 302</b>
*	*					
<b>13 801</b>	<b>11 920</b>	<b>15 207</b>	<i>A déduire : Avoirs des comptes publics <sup>(2)</sup></i>	<b>15 207</b>	<b>15 701</b>	<b>13 175</b>
			<b>Total net</b>	<b>-7 977</b>	<b>-9 690</b>	<b>-6 873</b>
<b>-7 185</b>	<b>-5 297</b>	<b>-7 977</b>				
<b>0</b>	<b>0</b>	<b>0</b>	<b>B. Bons du Trésor acquis sur le marché secondaire</b>	<b>0</b>	<b>0</b>	<b>0</b>
<b>-7 185</b>	<b>-5 297</b>	<b>-7 977</b>	<b>Sous total (I)</b>	<b>-7 977</b>	<b>-9 690</b>	<b>-6 873</b>
			<b>II. Créances des banques</b>			
76 466	71 733	71 770	. Portefeuille d'effets publics	71 770	73 583	75 101
657	281	263	. Dépôts des banques auprès du Trésor et du Service des chèques postaux	263	394	301
<b>77 123</b>	<b>72 014</b>	<b>72 033</b>	<b>Sous total (II)</b>	<b>72 033</b>	<b>73 977</b>	<b>75 402</b>
			<b>III. Créances des entreprises non financières et des particuliers</b>			
*	*	*	. Contrepartie des dépôts auprès du Trésor et du Service des chèques postaux	*	*	*
8 599	8 576	8 609		8 609	9 365	9 312
<b>8 599</b>	<b>8 576</b>	<b>8 609</b>	<b>Sous total (III)</b>	<b>8 609</b>	<b>9 365</b>	<b>9 312</b>
<b>78 537</b>	<b>75 293</b>	<b>72 665</b>	<b>TOTAL DES CRÉANCES SUR L'ÉTAT (I+II+III)</b>	<b>72 665</b>	<b>73 652</b>	<b>77 841</b>

(1) Avances conventionnelles et facilités de caisse.

(2) Billets et monnaies détenus par les comptes publics ainsi que les comptes du Trésor et du Fonds Hassan II pour le développement économique et social auprès de Bank Al-Maghrib.

(\*) Chiffre provisoire.

Source: BANK AL-MAGHRIB



**CONCOURS A L'ÉCONOMIE <sup>(1)</sup>**  
**DÉCEMBRE 2005**

Décembre 2003	Novembre 2004	Décembre 2004	<i>Encours de fin de mois en millions de dirhams</i>	Décembre 2004	Novembre 2005	Décembre 2005
214 968	224 959	227 523	<b>A. Crédits accordés aux entreprises et aux particuliers <sup>(2)</sup></b>	227 523	261 337	257 184
68 848	71 168	71 107	. Comptes débiteurs et crédits de trésorerie	71 107	87 454	82 296
47 789	45 735	47 270	. Crédits à l'équipement	47 270	53 903	53 376
39 472	45 300	45 571	. Crédits immobiliers	45 571	55 917	56 866
9 492	9 890	9 861	. Crédits à la consommation	9 861	10 715	10 532
6 143	4 078	5 644	. Créances diverses sur la clientèle	5 644	4 931	7 242
43 224	48 788	48 070	. Créances en souffrance <sup>(3)</sup>	48 070	48 417	46 872
17 191	20 622	20 897	<b>B. Concours aux sociétés de financement</b>	20 897	24 325	24 282
16 302	19 512	19 767	. Crédits	19 767	22 841	22 771
889	1 110	1 130	. Bons des sociétés de financement détenus par les banques	1 130	1 484	1 511
2 372	2 688	3 021	<b>C. Portefeuille de titres de placement des banques <sup>(4)</sup></b>	3 021	2 971	2 942
234 531	248 269	251 441	<b>I/ Total des concours des banques ( A + B + C )</b>	251 441	288 633	284 408
11 477	11 177	11 302	<b>II/ Crédits de Bank Al-Maghrib</b>	11 302	7 681	7 696
246 008	259 446	262 743	<b>TOTAL ( I + II )</b>	262 743	296 314	292 104

(1) La répartition des concours à l'économie est issue de la nouvelle situation comptable des banques élaborée depuis janvier 2000, date d'entrée en vigueur du nouveau plan comptable bancaire.

(2) Y compris les crédits accordés aux établissements publics.

(3) Créances pré douteuses, créances douteuses et créances compromises, non compris les agios réservés.

(4) Souscriptions des banques aux titres émis par le secteur non bancaire.

Source: BANK AL-MAGHRIB

**SITUATION COMPTABLE DE BANK AL-MAGHRIB <sup>(1)</sup>**

**DÉCEMBRE 2005**

Décembre 2003	Novembre 2004	Décembre 2004	<i>Encours de fin de mois en millions de dirhams</i>	Décembre 2004	Novembre 2005	Décembre 2005 *
<b>ACTIF</b>						
123 266	131 444	137 188	<b>Avoirs extérieurs <sup>(2)(3)</sup></b>	137 188	146 264	151 909
6 616	6 623	7 230	<b>Concours financiers à l'État</b>	7 230	6 011	6 302
5 500	5 500	5 500	. Avances conventionnelles	5 500	5 500	5 500
0	0	0	. Facilités de caisse	0	0	0
0	0	769	. Mobilisation de traites douanières et d'obligations cautionnées	769	0	0
1 116	1 123	961	. Chèques pris à crédit immédiat	961	511	802
11 550	11 239	11 391	<b>Opérations de crédit</b>	11 391	7 830	7 792
0	5	3	. Créances sur les banques	3	0	0
11 477	11 177	11 302	. Avances	11 302	7 681	7 696
73	57	86	. Autres avances	86	149	96
0	0	0	<b>Bons du Trésor acquis sur le marché secondaire</b>	0	0	0
2 914	2 907	2 959	<b>Emploi du capital et des réserves</b>	2 959	3 100	3 130
2 056	956	4 389	<b>Divers</b>	4 389	1 222	1 066
<b>146 402</b>	<b>153 169</b>	<b>163 157</b>	<b>TOTAL</b>	<b>163 157</b>	<b>164 427</b>	<b>170 199</b>
<b>PASSIF</b>						
78 505	83 194	83 289	<b>Billets et monnaies en circulation</b>	83 289	91 468	93 505
1 183	1 781	1 787	<b>Engagements envers l'extérieur <sup>(4)</sup></b>	1 787	2 509	2 417
49 914	52 110	60 976	<b>Dépôts et autres engagements</b>	60 976	58 082	61 128
122	611	1	. Comptes courants du Trésor	1	1	163
12 874	10 504	14 678	. Comptes courants du Fonds Hassan II <sup>(5)</sup>	14 678	15 142	12 454
35 700	39 476	44 824	. Dépôts et engagements envers les banques	44 824	40 303	46 130
(30 460)	(29 750)	(38 952)	dont : .. Comptes courant des banques	(38 952)	(40 090)	(45 056)
(5 200)	(9 725)	(5 654)	.. Reprises de liquidités et facilités de dépôt à 24 heures	(5 654)	( 0)	(1 000)
1 218	1 519	1 473	. Autres engagements	1 473	2 636	2 381
434	434	434	<b>Allocations de droits de tirage spéciaux</b>	434	434	434
5 369	5 415	5 325	<b>Capital et réserves</b>	5 325	5 416	5 416
10 997	10 235	11 346	<b>Divers</b>	11 346	6 518	7 299
<b>146 402</b>	<b>153 169</b>	<b>163 157</b>	<b>TOTAL</b>	<b>163 157</b>	<b>164 427</b>	<b>170 199</b>

(1) A partir de décembre 2004, la situation comptable de Bank Al-Maghrib est élaborée sur la base du nouveau plan comptable .

(2) Avoirs en or, droits de tirage spéciaux, devises convertibles et accords de paiement.

(3) La souscription au Fonds Monétaire Arabe a été exclue des avoirs extérieurs et reclassée dans l'emploi du capital et des réserves

(4) Engagements en devises convertibles, comptes des organismes internationaux et accords de paiement.

(5) Fonds Hassan II pour le développement économique et social.

(\*) Chiffres provisoires.

Source: BANK AL-MAGHRIB

**EMPLOIS ET RESSOURCES DE L'ENSEMBLE DES BANQUES**

**DÉCEMBRE 2005**

Décembre 2003	Novembre 2004	Décembre 2004	<i>Encours de fin de mois en millions de dirhams</i>	Décembre 2004	Novembre 2005	Décembre 2005
<b>EMPLOIS</b>						
40 448	44 690	49 207	. Valeurs en caisse et avoirs liquides	49 207	46 389	51 123
( 345)	( 304)	( 326)	dont : . Billets étrangers et chèques en devises	( 326)	( 326)	( 404)
(35 826)	(39 720)	(44 707)	. Dépôts en dirhams auprès de Bank Al-Maghrib	(44 707)	(40 510)	(45 413)
( 657)	( 281)	( 263)	. Dépôts auprès du Trésor et du Service des chèques postaux	( 263)	( 394)	( 301)
3 495	5 076	3 114	. Avoirs auprès des banques et prêts aux banques	3 114	5 051	5 268
8 368	13 253	12 066	. Correspondants étrangers et assimilés	12 066	16 357	19 885
76 466	71 733	71 770	. Portefeuille de bons du Trésor	71 770	73 583	75 101
231 270	244 471	247 290	. Crédits à l'économie <sup>(1)</sup>	247 290	284 178	279 955
<b>Portefeuille de titres de transaction et de placement</b>						
10 964	11 834	12 213	autres que les fonds d'État	12 213	13 486	13 403
295	265	267	. Certificats de dépôt acquis par les banques	267	848	719
7 408	7 771	7 795	. Bons et obligations B.N.D.E ; C.I.H ; C.N.C.A. et F.E.C. souscrits par les banques	7 795	8 183	8 231
889	1 110	1 130	. Bons des sociétés de financement détenus par les banques	1 130	1 484	1 511
2 372	2 688	3 021	. Titres émis par les entreprises non bancaires	3 021	2 971	2 942
14 902	21 216	15 905	. Portefeuille de titres de participation et emplois assimilés	15 905	13 691	13 962
11 532	11 326	12 575	. Immobilisations	12 575	12 816	12 650
0	0	0	. Excédent des emplois divers sur les ressources diverses	0	0	0
397 445	423 599	424 140	<b>TOTAL DES EMPLOIS</b>	424 140	465 551	471 347
<b>RESSOURCES</b>						
166 454	181 505	185 783	. Comptes créditeurs à vue de la clientèle	185 783	210 824	214 736
109 515	122 007	123 594	. Comptes de chèques	123 594	143 114	145 766
(40 252)	(45 086)	(45 730)	dont : Comptes de chèques des marocains résidant à l'étranger	(45 730)	(50 649)	(50 856)
46 039	46 979	49 823	. Comptes courants	49 823	54 646	57 334
10 900	12 519	12 366	. Autres dépôts	12 366	13 064	11 636
39 647	43 298	43 569	. Comptes d'épargne	43 569	48 035	48 527
87 145	84 013	87 642	. Comptes à terme et bons à échéance fixe	87 642	96 530	98 735
2 204	1 191	1 191	. Certificats de dépôt	1 191	1 409	1 493
( 215)	( 99)	( 99)	dont: Souscriptions des entreprises non financières et des particuliers	( 99)	( 236)	( 326)
881	634	595	. Comptes créditeurs à vue et à terme en devises des non résidents	595	605	688
12 633	14 612	12 668	. Engagements des banques envers les autres banques	12 668	14 670	16 186
1 558	4 333	3 347	. Emprunts nets auprès des organismes financiers <sup>(2)</sup>	3 347	4 082	2 495
2 722	2 938	2 757	. Correspondants étrangers et assimilés	2 757	2 927	3 819
6 702	5 651	5 431	. Emprunts obligataires en dirhams	5 431	4 476	4 355
10 814	8 575	6 130	. Emprunts extérieurs à long terme	6 130	4 521	4 500
0	5	3	. Recours auprès de Bank Al-Maghrib	3	0	0
29 235	33 497	33 572	. Provisions	33 572	35 163	35 099
32 482	36 681	33 923	. Fonds propres	33 923	34 244	34 762
4 968	6 666	7 529	. Excédent des ressources diverses sur les emplois divers	7 529	8 065	5 952
397 445	423 599	424 140	<b>TOTAL DES RESSOURCES</b>	424 140	465 551	471 347

(1) Y compris les crédits accordés aux sociétés de financement et aux établissements publics.

(2) Y compris les opérations de pensions avec les O.P.C.V.M.

Source: BANK AL-MAGHRIB

**ÉVOLUTION DES AGRÉGATS DE MONNAIE  
ET DE PLACEMENTS LIQUIDES**

**DÉCEMBRE 2005**

En millions de dirhams	Encours				Variations					
	Décembre 2003	Décembre 2004	Novembre 2005	Décembre 2005	1 mois 2005		12 mois 2004		12 mois 2005	
					Déc. 05 / Nov. 05		Déc. 04 / Déc.03		Déc. 05 / Déc. 04	
					MDH	%	MDH	%	MDH	%
<b>Monnaie fiduciaire</b>	<b>74 890</b>	<b>79 715</b>	<b>87 032</b>	<b>89 246</b>	<b>+2 214</b>	<b>+2,5</b>	<b>+4 825</b>	<b>+6,4</b>	<b>+9 531</b>	<b>+12,0</b>
<b>Monnaie scripturale</b>	<b>176 247</b>	<b>196 056</b>	<b>223 010</b>	<b>226 416</b>	<b>+3 406</b>	<b>+1,5</b>	<b>+19 809</b>	<b>+11,2</b>	<b>+30 360</b>	<b>+15,5</b>
<b>Comptes créditeurs à vue auprès :</b>										
. de Bank Al -Maghrib	1 194	1 664	2 821	2 368	-453	-16,1	+470	+39,4	+704	+42,3
. des banques dont :	166 454	185 783	210 824	214 736	+3 912	+1,9	+19 329	+11,6	+28 953	+15,6
.. Comptes de chèques	109 515	123 594	143 114	145 766	+2 652	+1,9	+14 079	+12,9	+22 172	+17,9
( Comptes de chèques des marocains résidant à l'étranger )	(40 252)	(45 730)	(50 649)	(50 856)	(+207)	(+0,4)	(+5 478)	(+13,6)	(+5 126)	(+11,2)
.. Comptes courants	46 039	49 823	54 646	57 334	+2 688	+4,9	+3 784	+8,2	+7 511	+15,1
. du Trésor et du Service des chèques postaux	8 599	8 609	9 365	9 312	-53	-0,6	+10	+0,1	+703	+8,2
<b>TOTAL M 1</b>	<b>251 137</b>	<b>275 771</b>	<b>310 042</b>	<b>315 662</b>	<b>+5 620</b>	<b>+1,8</b>	<b>+24 634</b>	<b>+9,8</b>	<b>+39 891</b>	<b>+14,5</b>
<b>Placements à vue (M 2- M 1)</b>	<b>47 843</b>	<b>52 918</b>	<b>58 518</b>	<b>59 075</b>	<b>+557</b>	<b>+1,0</b>	<b>+5 075</b>	<b>+10,6</b>	<b>+6 157</b>	<b>+11,6</b>
. Comptes d'épargne auprès des banques	39 647	43 569	48 035	48 527	+492	+1,0	+3 922	+9,9	+4 958	+11,4
. Comptes sur livrets auprès de la C.E.N.	8 196	9 349	10 483	10 548	+65	+0,6	+1 153	+14,1	+1 199	+12,8
<b>TOTAL M 2</b>	<b>298 980</b>	<b>328 689</b>	<b>368 560</b>	<b>374 737</b>	<b>+6 177</b>	<b>+1,7</b>	<b>+29 709</b>	<b>+9,9</b>	<b>+46 048</b>	<b>+14,0</b>
<b>Placements à terme (M3 - M2)</b>	<b>87 360</b>	<b>87 741</b>	<b>96 766</b>	<b>99 061</b>	<b>+2 295</b>	<b>+2,4</b>	<b>+381</b>	<b>+0,4</b>	<b>+11 320</b>	<b>+12,9</b>
. Certificats de dépôt	215	99	236	326	+90	+38,1	-116	-54,0	+227	+229,3
. Comptes et bons à échéance fixe auprès des banques	87 145	87 642	96 530	98 735	+2 205	+2,3	+497	+0,6	+11 093	+12,7
<b>TOTAL M 3</b>	<b>386 340</b>	<b>416 430</b>	<b>465 326</b>	<b>473 798</b>	<b>+8 472</b>	<b>+1,8</b>	<b>+30 090</b>	<b>+7,8</b>	<b>+57 368</b>	<b>+13,8</b>
<b>PL 1</b>	<b>8 093</b>	<b>6 532</b>	<b>6 766</b>	<b>6 766</b>	<b>0</b>	<b>0,0</b>	<b>-1 561</b>	<b>-19,3</b>	<b>+234</b>	<b>+3,6</b>
<b>PL 2</b>	<b>26 423</b>	<b>33 717</b>	<b>34 877</b>	<b>34 877</b>	<b>0</b>	<b>0,0</b>	<b>+7 294</b>	<b>+27,6</b>	<b>+1 160</b>	<b>+3,4</b>
<b>PL 3</b>	<b>1 752</b>	<b>2 408</b>	<b>2 961</b>	<b>2 961</b>	<b>0</b>	<b>0,0</b>	<b>+656</b>	<b>+37,4</b>	<b>+553</b>	<b>+23,0</b>
<b>TOTAL PL</b>	<b>36 268</b>	<b>42 657</b>	<b>44 604</b>	<b>44 604</b>	<b>0</b>	<b>0,0</b>	<b>+6 389</b>	<b>+17,6</b>	<b>+1 947</b>	<b>+4,6</b>

Source: BANK AL-MAGHRIB

ÉVOLUTION DES CONTREPARTIES DE M3

DÉCEMBRE 2005

En millions de dirhams	Encours				Variations					
	Décembre 2003	Décembre 2004	Novembre 2005	Décembre 2005	1 mois 2005		12 mois 2004		12 mois 2005	
					Déc. 05 / Nov. 05		Déc. 04 / Déc.03		Déc. 05 / Déc. 04	
					MDH	%	MDH	%	MDH	%
<b>Avoirs extérieurs nets</b>										
. de Bank Al-Maghrib	122 083	135 401	143 755	149 492	+5 737	+4,0	+13 318	+10,9	+14 091	+10,4
. des banques	5 110	9 040	13 151	15 782	+2 631	+20,0	+3 930	+76,9	+6 742	+74,6
<b>Total (I)</b>	<b>127 193</b>	<b>144 441</b>	<b>156 906</b>	<b>165 274</b>	<b>+8 368</b>	<b>+5,3</b>	<b>+17 248</b>	<b>+13,6</b>	<b>+20 833</b>	<b>+14,4</b>
<b>Crédit intérieur global</b>										
<b>A/ Créances sur l'État</b>	<b>78 537</b>	<b>72 665</b>	<b>73 652</b>	<b>77 841</b>	<b>+4 189</b>	<b>+5,7</b>	<b>-5 872</b>	<b>-7,5</b>	<b>+5 176</b>	<b>+7,1</b>
. Créances nettes de Bank Al-Maghrib	-7 185	-7 977	-9 690	-6 873	+2 817	-29,1	-792	+11,0	+1 104	-13,8
. Créances des banques	77 123	72 033	73 977	75 402	+1 425	+1,9	-5 090	-6,6	+3 369	+4,7
. Créances des particuliers et des entreprises non financières	8 599	8 609	9 365	9 312	-53	-0,6	+10	+0,1	+703	+8,2
<b>B/ Concours à l'économie</b>	<b>246 008</b>	<b>262 743</b>	<b>296 314</b>	<b>292 104</b>	<b>-4 210</b>	<b>-1,4</b>	<b>+16 735</b>	<b>+6,8</b>	<b>+29 361</b>	<b>+11,2</b>
. Crédits de Bank Al-Maghrib	11 477	11 302	7 681	7 696	+15	+0,2	-175	-1,5	-3 606	-31,9
. Concours des banques	234 531	251 441	288 633	284 408	-4 225	-1,5	+16 910	+7,2	+32 967	+13,1
<b>C/ Contrepartie des avoirs en comptes sur livrets auprès de la C.E.N.</b>	<b>8 196</b>	<b>9 349</b>	<b>10 483</b>	<b>10 548</b>	<b>+65</b>	<b>+0,6</b>	<b>+1 153</b>	<b>+14,1</b>	<b>+1 199</b>	<b>+12,8</b>
<b>Crédit intérieur global (A+B+C)</b>	<b>332 741</b>	<b>344 757</b>	<b>380 449</b>	<b>380 493</b>	<b>+44</b>	<b>0,0</b>	<b>+12 016</b>	<b>+3,6</b>	<b>+35 736</b>	<b>+10,4</b>
<b>A déduire : Ressources à caractère non monétaire</b>	<b>58 506</b>	<b>57 114</b>	<b>58 620</b>	<b>57 333</b>	<b>-1 287</b>	<b>-2,2</b>	<b>-1 392</b>	<b>-2,4</b>	<b>+219</b>	<b>+0,4</b>
<b>Total du crédit intérieur à caractère monétaire (II)</b>	<b>274 235</b>	<b>287 643</b>	<b>321 829</b>	<b>323 160</b>	<b>+1 331</b>	<b>+0,4</b>	<b>+13 408</b>	<b>+4,9</b>	<b>+35 517</b>	<b>+12,3</b>
<b>Total des contreparties de M3 (I+II)</b>	<b>401 428</b>	<b>432 084</b>	<b>478 735</b>	<b>488 434</b>	<b>+9 699</b>	<b>+2,0</b>	<b>+30 656</b>	<b>+7,6</b>	<b>+56 350</b>	<b>+13,0</b>
<b>Balance des éléments divers</b>	<b>-15 088</b>	<b>-15 654</b>	<b>-13 409</b>	<b>-14 636</b>	<b>-1 227</b>		<b>-566</b>		<b>+1 018</b>	
<b>Pour mémoire : Agrégat M3</b>	<b>386 340</b>	<b>416 430</b>	<b>465 326</b>	<b>473 798</b>	<b>+8 472</b>	<b>+1,8</b>	<b>+30 090</b>	<b>+7,8</b>	<b>+57 368</b>	<b>+13,8</b>

Source: BANK AL-MAGHRIB