

### *Vue d'ensemble*

Les résultats de l'**édition trimestrielle** de l'enquête de conjoncture relatifs au deuxième trimestre 2016, font ressortir les constats<sup>1</sup> suivants :

- un **climat des affaires** jugé « défavorable » après avoir été « normal » le trimestre précédent ;
- des **coûts unitaires de production** qui continuent d'augmenter dans l'ensemble des branches ;
- des **conditions de production** caractérisées par un approvisionnement « difficile », un niveau de stock de matières premières et demi-produits « normal » et des effectifs employés en stagnation;
- une insuffisance de la demande et une accentuation de la concurrence, ce qui freine **l'augmentation de la production** des entreprises ;
- une **trésorerie en difficulté** pour toutes les branches d'activité et de manière plus accentuée dans les branches « chimie et parachimie » et « textile et cuir » ;
- un **accès au financement bancaire** jugé « normal » par 85% des entreprises et « difficile » selon 11% ;
- un **coût de crédit en baisse** après avoir été en stagnation le trimestre précédent ;
- des **dépenses d'investissement** en hausse et devraient, selon les industriels, continuer à augmenter au cours du troisième trimestre de 2016.

---

<sup>1</sup> Les résultats de l'enquête reflètent l'avis des entreprises industrielles.

## 1-Climat général des affaires

Au T2-2016, le climat général des affaires aurait été défavorable selon les industriels. Par branche, il aurait été « défavorable » dans le « textile et cuir » et dans la « chimie et parachimie » et « normal » dans la « mécanique et métallurgie » et dans l'« agroalimentaire ».

## 2-Conditions de production

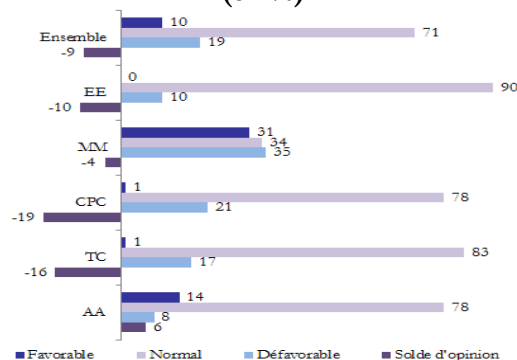
Les conditions d'approvisionnement auraient été « difficiles », notamment dans les branches de la « mécanique et métallurgie » et du « textile et cuir ». En revanche, les industriels de l'« agroalimentaire » et de la « chimie et parachimie » ont déclaré des conditions d'approvisionnement normales.

Concernant le stock des matières premières et demi-produits, il aurait été à un niveau « normal » dans les industries « chimiques et para-chimiques » et « agroalimentaires », « inférieur à la normale » dans le « textile et cuir » et « supérieur à la normale » dans la « mécanique et métallurgie ».

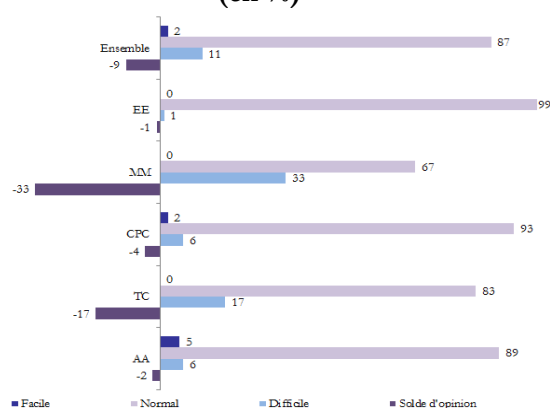
S'agissant des effectifs employés durant les trois derniers mois, les industriels ont déclaré une stagnation, recouvrant une baisse dans la « chimie et parachimie » et dans le « textile et cuir », une hausse dans la « mécanique et métallurgie » et une stagnation dans l'« agroalimentaire ».

Pour les trois prochains mois, les industriels s'attendent à une stagnation des effectifs, reflétée particulièrement dans la « chimie et parachimie » et dans la « mécanique et métallurgie ».

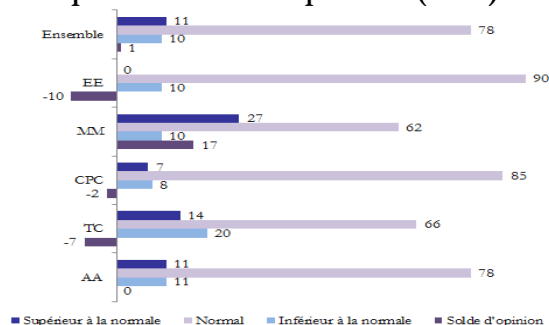
Appréciation du climat général des affaires (en %)<sup>2</sup>



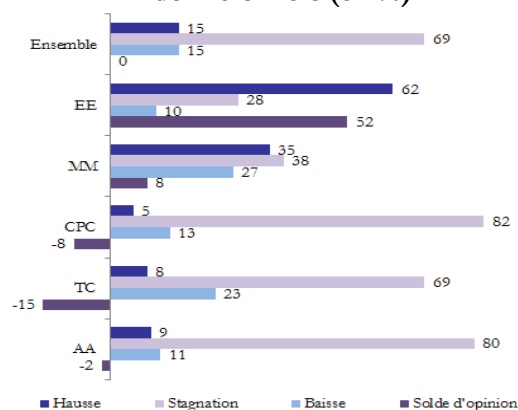
Appréciation des conditions d'approvisionnement (en %)



Appréciation du niveau du stock des matières premières et demi-produits (en %)



Evolution des effectifs employés durant les trois derniers mois (en %)



<sup>2</sup> EE : « électrique et électronique », MM : « mécanique et métallurgique », CPC : « chimie et para-chimique », TC : « textile et cuir », AA : « agro-alimentaire ».

### 3- Coûts de production

Les **coûts unitaires de production** auraient augmenté au T2-16 par rapport au T1-16, en relation notamment avec l'augmentation des coûts des matières premières et du coût de l'énergie, et ce pour l'ensemble des branches d'activité.

### 4- Situation de la trésorerie

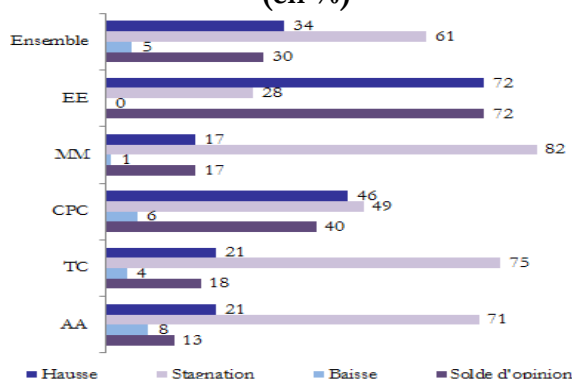
Au T2-16, la situation de la trésorerie a été jugée « difficile » dans l'ensemble des branches et de manière plus prononcée dans les branches « chimie et parachimie » et « textile et cuir ». Ce constat serait en liaison avec l'augmentation des charges non financières, l'accentuation des difficultés de recouvrement et la réduction des délais fournisseurs. En revanche, l'amélioration des ventes a eu un impact positif sur la trésorerie des entreprises.

### 5-Conditions de financement

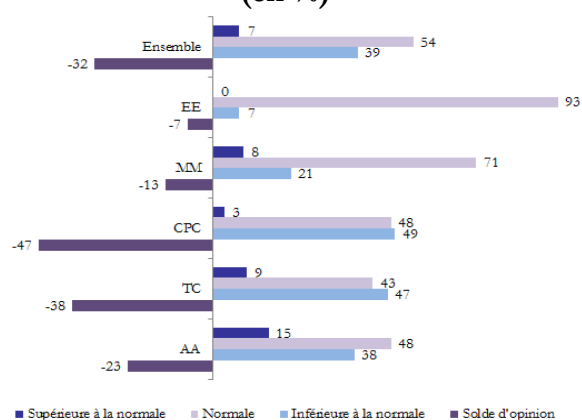
L'accès au **financement bancaire** aurait été « normal » selon 85% des industriels et « difficile » selon 11%. Par branche, plus de quatre entreprises sur cinq qualifient l'accès au financement de normal dans l'industrie « agroalimentaire », la « chimie et parachimie » et la « mécanique et métallurgie », alors que cette proportion est de 38% dans le « textile et cuir ».

S'agissant du **coût du crédit**, les industriels le déclarent en baisse. En effet, il aurait diminué pour l'« agroalimentaire » et pour la « chimie et parachimie », et aurait en revanche enregistré une hausse pour la « mécanique et métallurgie » et pour le « textile et cuir ».

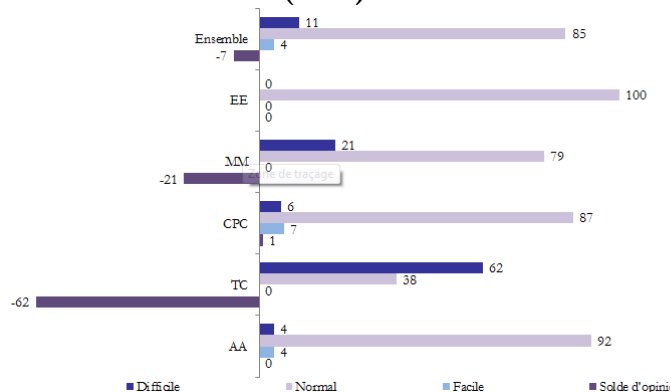
### Evolution des coûts unitaires de production (en %)



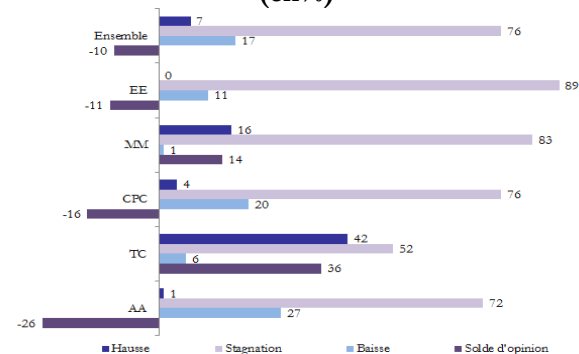
### Situation de la trésorerie des entreprises (en %)



### Accès des entreprises au financement bancaire (en %)



### Evolution du coût du crédit (en%)



## 6-Dépenses d'investissement

Comparées au trimestre précédent, les dépenses d'investissement auraient augmenté dans l'ensemble des branches, à l'exception de la « chimie et parachimie » où elles auraient stagné.

Pour le **prochain trimestre**, les industriels s'attendent à une hausse des dépenses d'investissement pour l'ensemble des branches d'activité, à l'exclusion du « textile et cuir » où elles devraient stagner.

## Evolution des dépenses d'investissement (en%)

