

Vue d'ensemble

Les résultats de l'enquête mensuelle de conjoncture du mois de mai indiquent globalement une stagnation d'un mois à l'autre de la production et du Taux d'Utilisation des Capacités (TUC) à 60%. Les ventes auraient également stagné, avec une baisse sur le marché local et une hausse sur le marché étranger. De même, les commandes se seraient stabilisées avec un carnet de commandes qui se serait situé à un niveau inférieur à la normale.

La stagnation de la **production** recouvre une amélioration dans la « chimie et parachimie » et dans la « mécanique et métallurgie », ainsi qu'un recul dans le « textile et cuir » et dans l'« électrique et électronique ». Pour le TUC, il aurait progressé dans la « mécanique et métallurgie », baissé dans l'« agroalimentaire », le « textile et cuir » et dans l'« électrique et électronique » et aurait stagné dans la « chimie et parachimie ».

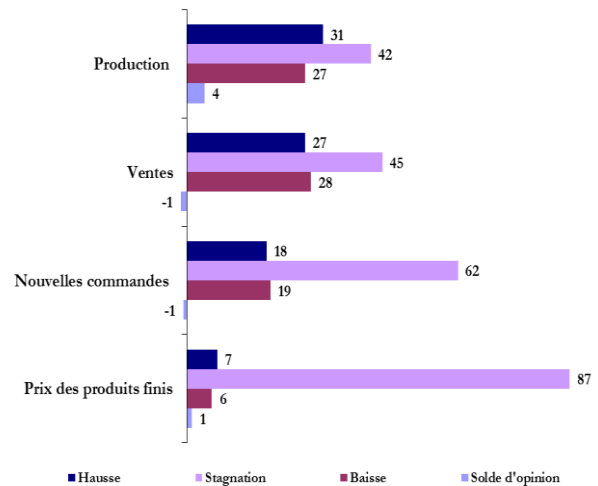
Pour ce qui est des **ventes**, elles auraient diminué dans l'« agroalimentaire », augmenté dans le « textile et cuir » et dans l'« électrique et électronique », et auraient stagné dans la « chimie et parachimie » et dans la « mécanique et métallurgie ». La stagnation des ventes dans cette dernière branche recouvre une hausse dans le « travail des métaux » et une baisse dans la « métallurgie ». Par destination, les **ventes locales** auraient reculé dans l'ensemble des branches à l'exception de la « chimie et parachimie » où elles auraient stagné. Les **expéditions à l'étranger** auraient, quant à elles, progressé dans l'ensemble des branches d'activité.

Concernant les **commandes**, elles auraient baissé dans l'« agroalimentaire » et dans le « textile et cuir », auraient stagné dans la « chimie et parachimie » et auraient augmenté dans l'« électrique et électronique » et dans la « mécanique et métallurgie ». Le niveau des **carnets de commandes** aurait été inférieur à la normale dans l'ensemble des branches d'activité à l'exclusion de l'« agroalimentaire » où il aurait été normal.

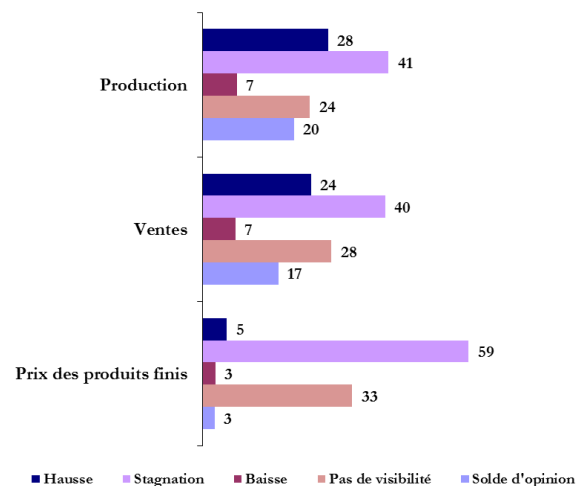
Pour les trois prochains mois, les chefs d'entreprises s'attendent globalement à une hausse de la production et des ventes.

Taux de réponse : 71%

Grappe 1 : Principaux résultats
(proportion des répondants en %)



Grappe 2 : Anticipations pour les trois prochains mois
(proportion des répondants en %)



Les résultats de l'enquête sont synthétisés sous forme de soldes d'opinion représentant la différence entre le pourcentage de réponses "Hausse" ou "Supérieur à la Normale" et le pourcentage de réponses "Baisse" ou "Inférieur à la Normale". A titre d'exemple, un solde d'opinions de 2 relatif à la production industrielle signifie que le pourcentage d'entreprises indiquant une amélioration de leur production est supérieur de 2 points à celui des entreprises indiquant une baisse. Les opinions exprimées sont celles des industriels répondant à l'enquête et ne reflètent pas nécessairement le point de vue de Bank Al-Maghrib.

Tableau 1 : Résultats globaux

	Part des répondants et solde d'opinion (%)									
	Avril 2017*					Mai 2017				
	Hausse	Stagnation	Baisse	Pas de visibilité	SO**	Hausse	Stagnation	Baisse	Pas de visibilité	SO**
Evolution de la production										
par rapport au mois précédent	24	53	22		2	31	42	27		4
au cours des trois prochains mois	33	31	12	24	21	28	41	7	24	20
Evolution des nouvelles commandes	33	44	22		11	18	62	19		-1
Evolution des ventes										
par rapport au mois précédent	27	38	35		-8	27	45	28		-1
au cours des trois prochains mois	29	30	11	31	18	24	40	7	28	17
Evolution des prix des produits finis										
par rapport au mois précédent	12	80	8		4	7	87	6		1
au cours des trois prochains mois	10	56	2	32	9	5	59	3	33	3

	Avril 2017*					Mai 2017				
	Sup. à la normale	Normal	Inf. à la normale	Non concerné	SO**	Sup. à la normale	Normal	Inf. à la normale	Non concerné	SO**
Niveau des carnets de commandes	17	66	16	1	1	5	76	18	1	-14
Niveau des stocks de produits finis	9	62	24	5	-15	7	65	22	5	-15

(*) Chiffres révisés

(**)SO : Solde d'opinion (différence entre le pourcentage des réponses "Hausse" ou "Supérieur à la Normale" et le pourcentage des réponses "Baisse" ou "Inférieur à la Normale")

Tableau 2 : Résultats relatifs au mois de mai 2017 par branche d'activité

	Industries agro-alimentaires					Industries textile et cuir					Industries chimiques et parachimiques					Industries mécaniques et métallurgiques					Industries électriques et électroniques				
	H*	S	B	PV	SO	H	S	B	PV	SO	H	S	B	PV	SO	H	S	B	PV	SO	H	S	B	PV	SO
Evolution de la production																									
par rapport au mois précédent	39	20	41		-2	16	60	24		-8	22	64	14		8	48	22	29		19	11	54	36		-25
au cours des trois prochains mois	37	48	7	8	29	18	62	13	7	4	24	22	4	50	20	19	62	14	5	5	52	35	3	10	48
Evolution des nouvelles commandes	24	37	39		-16	15	65	20		-5	13	74	13		0	9	83	3		6	62	23	15		48
Evolution des ventes																									
par rapport au mois précédent	32	20	48		-16	27	52	21		6	17	66	17		0	27	44	29		-1	64	22	15		49
au cours des trois prochains mois	32	51	6	11	26	12	52	13	23	-2	22	22	4	52	18	14	58	14	14	0	43	35	3	19	40
Evolution des prix des produits finis																									
par rapport au mois précédent	3	90	8		-5	8	84	9		-1	6	91	3		3	10	86	4		6	22	63	15		7
au cours des trois prochains mois	2	84	4	10	-2	13	66	2	19	11	9	37	3	51	6	2	53	1	44	1	1	91	0	9	1

	Industries agro-alimentaires					Industries textile et cuir					Industries chimiques et parachimiques					Industries mécaniques et métallurgiques					Industries électriques et électroniques				
	Sup. N*	N	Inf. N	NC	SO	Sup. N	N	Inf. N	NC	SO	Sup. N	N	Inf. N	NC	SO	Sup. N	N	Inf. N	NC	SO	Sup. N	N	Inf. N	NC	SO
Niveau des carnets de commandes	13	75	10	1	3	2	70	28	0	-26	1	86	14	0	-13	1	57	38	4	-37	3	87	10	0	-7
Niveau des stocks de produits finis	3	82	9	6	-5	13	71	12	4	0	8	46	44	2	-35	4	74	11	11	-7	22	77	0	0	22

(*)H : Hausse ; S : Stagnation ; B : Baisse ; PV : Pas de Visibilité ; Sup.N : Supérieur à la normale ; N : Normal ; Inf. N : Inférieur à la normale ; NC : Non Concerné

Industries agro-alimentaires

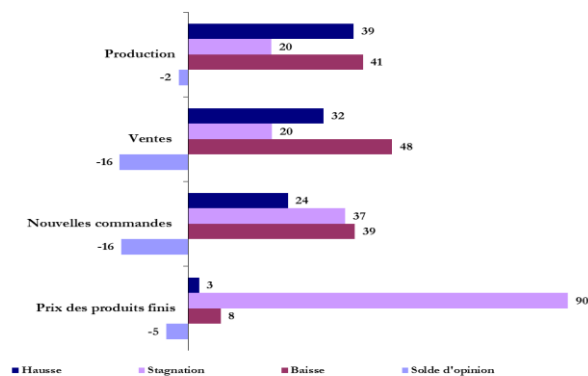
La production de la branche « agroalimentaire » aurait marqué, en mai, une stagnation avec un TUC qui se serait établi à 70%.

Les ventes auraient baissé recouvrant un recul sur le marché local et un accroissement sur le marché étranger.

Pour ce qui est des commandes, elles se seraient repliées avec un carnet de commandes qui aurait été à un niveau normal.

Pour les trois prochains mois, les industriels de la branche anticipent une amélioration de la production et des ventes.

Graphe 3 : Principaux indicateurs des industries agro-alimentaires (proportion des répondants en %)



Industries textile, de l'habillement et du cuir

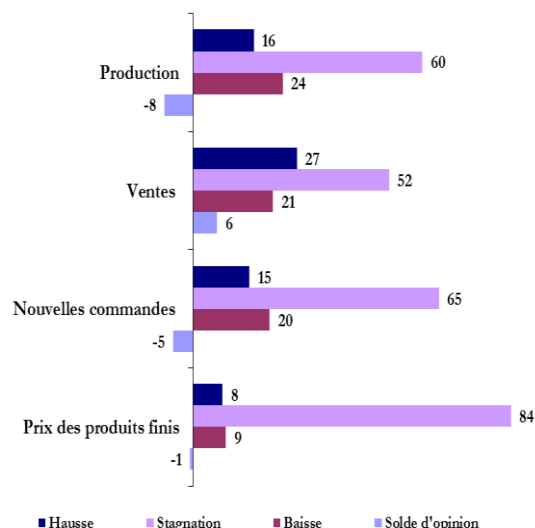
La baisse de la production dans la branche « textile et cuir » recouvre un repli dans l'« industrie textile » et dans l'« industrie de l'habillement et des fourrures » et une amélioration dans l'« industrie du cuir et des chaussures ». Le TUC aurait baissé de 3 points à 68%.

Le repli des ventes reflète la diminution dans l'« industrie textile » alors que dans l'« industrie du cuir et de la chaussure » et dans l'« industrie de l'habillement et des fourrures » elles auraient progressé. Par destination, les ventes auraient baissé sur le marché local et progressé sur le marché étranger.

Pour ce qui est des commandes, leur baisse concernerait l'ensemble des sous-branches hormis l'« industrie du cuir et de la chaussure » où elles se seraient améliorées. Le carnet des commandes serait resté à un niveau inférieur à la normale.

Pour les trois prochains mois, les chefs d'entreprise de la branche s'attendent à une stagnation de la production tandis qu'un quart des patrons d'entreprises déclarent ne pas avoir de visibilité quant à l'évolution des ventes.

Graphe 4 : Principaux indicateurs des industries textile, de l'habillement et du cuir (proportion des répondants en %)



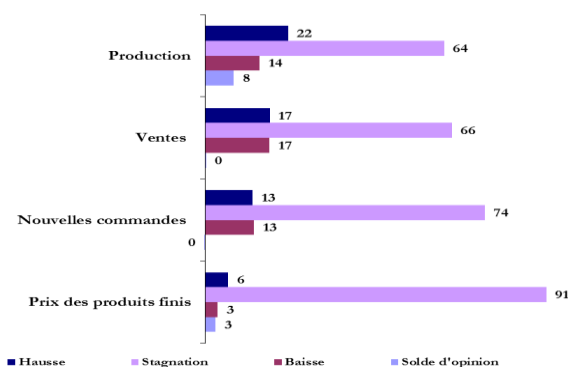
Industries chimiques et parachimiques

Dans la branche « chimie et parachimie », la production aurait progressé dans les principales sous-branches à l'exception de la « fabrication d'autres produits minéraux non métalliques » où elle aurait reculé. Le TUC se serait établi à 49%.

Les ventes auraient connu une stagnation reflétant leur stabilisation sur le marché étranger tandis que sur le marché local, les ventes auraient augmenté. Pour les commandes reçues, elles auraient stagné, avec un carnet des commandes qui se serait établi à un niveau inférieur à la normale.

Pour les trois prochains mois, la moitié des industriels de la branche déclarent ne pas avoir de visibilité quant à l'évolution future de la production et des ventes.

Graphe 5 : Principaux indicateurs des industries chimiques et parachimiques (proportion des répondants en %)



Industries mécaniques et métallurgiques

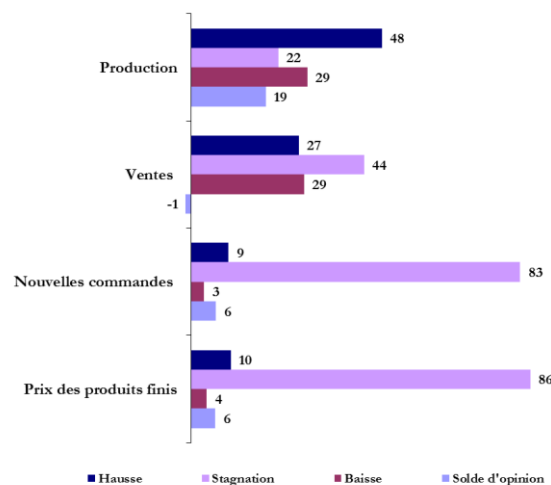
La production de la branche «mécanique et métallurgie» aurait progressé dans les principales sous-branches avec un TUC qui se serait établi à 68%.

La stagnation des ventes recouvre une amélioration dans le «travail des métaux» et dans l'«industrie automobile» et un repli dans la «métallurgie». Par destination, les ventes auraient baissé sur le marché local alors que les expéditions à l'étranger auraient augmenté.

Pour ce qui est des commandes, leur progression traduit la hausse dans le «travail des métaux» tandis que dans la «métallurgie» et dans l'«industrie automobile», elles auraient stagné. Le carnet de commandes aurait été à un niveau inférieur à la normale dans l'ensemble des sous-branches à l'exception de l'«industrie automobile» où il aurait été à un niveau normal.

Pour les trois prochains mois, les entreprises s'attendent à une stagnation de la production et des ventes.

Graph 6 : Principaux indicateurs des industries mécaniques et métallurgiques (proportion des répondants en %)



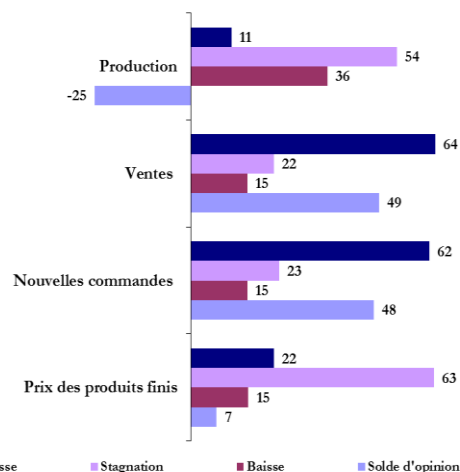
Industries électriques et électroniques

Selon les industriels de la branche «électrique et électronique», la production aurait connu une baisse avec un TUC qui se serait établi à 82% en baisse d'un point par rapport au mois précédent.

En ce qui concerne les ventes, elles se seraient accrues sur le marché étranger tandis qu'au niveau local, elles auraient baissé. Les commandes reçues auraient connu une amélioration avec un carnet des commandes qui aurait été à un niveau inférieur à la normale.

Pour les trois prochains mois, les industriels de la branche anticipent une hausse de la production et des ventes.

Graph 7 : Principaux indicateurs des industries électriques et électroniques (proportion des répondants en %)



Note technique de l'enquête

L'enquête mensuelle de conjoncture industrielle de Bank Al-Maghrib qui a reçu le visa du Comité de Coordination des Etudes Statistiques (CO.CO.E.S) N° 19-07-06-03, est une enquête d'opinion menée auprès d'un échantillon représentatif comprenant près de 400 entreprises industrielles.

Les résultats de l'enquête sont pondérés en utilisant les chiffres d'affaires des entreprises du secteur industriel se rapportant à l'exercice 2014.

L'objectif de l'enquête est de disposer de données dans des délais courts permettant une évaluation de la conjoncture industrielle. Lancée au début de chaque mois, l'enquête recueille les appréciations des chefs d'entreprises sur l'évolution de leur activité par rapport au mois précédent et par rapport au même mois de l'année précédente, ainsi que leurs anticipations quant à son évolution à court terme. Ces données synthétisées ne sont pas corrigées des variations saisonnières. Il est à noter que les résultats de l'enquête ont été actualisés suite à la mise à jour des pondérations sur la base des chiffres d'affaires.

Bank Al-Maghrib

Angle Avenue Benberka et Avenue Annakhil, Hay Ryad - Rabat - Maroc

T él. (212) 5 37 57 41 04 • F a x (212) 5 37 57 41 11/12

www.bkam.ma

Dépôt légal : 2007 / 0028