

## Vue d'ensemble

Les résultats de l'enquête de conjoncture relatifs au mois d'août indiquent globalement une baisse mensuelle de la production et une stagnation du Taux d'Utilisation des Capacités (TUC) d'un mois à l'autre. Les ventes auraient accusé une baisse traduisant un repli aussi bien des expéditions à l'étranger que des ventes sur le marché local. Pour leur part, les commandes se seraient accrues par rapport au mois précédent avec un carnet de commandes qui se serait situé à un niveau inférieur à la normale.

La **production** aurait reculé dans les branches du « textile et cuir » et dans la « chimie et parachimie », alors qu'elle aurait progressé dans la « mécanique et métallurgie » et dans l'« agroalimentaire ». Dans ces conditions, le TUC serait resté à son niveau du mois précédent, soit 59%.

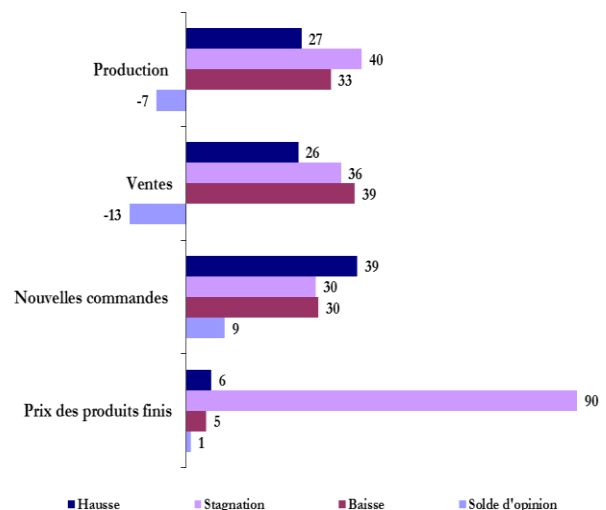
Pour ce qui est des **ventes**, elles auraient diminué dans le « textile et cuir » et dans la « chimie et parachimie », auraient augmenté dans la « mécanique et métallurgie » et auraient stagné dans l'« agroalimentaire ». Par destination, les **ventes locales** auraient accusé une diminution, et ce dans l'ensemble des branches à l'exception de l'« agroalimentaire ». S'agissant des **expéditions à l'étranger**, elles auraient baissé dans le « textile et cuir » et dans la « chimie et parachimie », alors qu'elles auraient progressé dans la « mécanique et métallurgie » et dans l'« agroalimentaire ».

Concernant les **commandes**, leur progression recouvre un accroissement dans l'« agroalimentaire » et dans la « mécanique et métallurgie » et une stagnation dans la « chimie et parachimie » et dans le « textile et cuir ». Le niveau des  **carnets de commandes** aurait été inférieur à la normale dans l'ensemble des branches d'activité à l'exception de la « chimie et parachimie » où il aurait été normal.

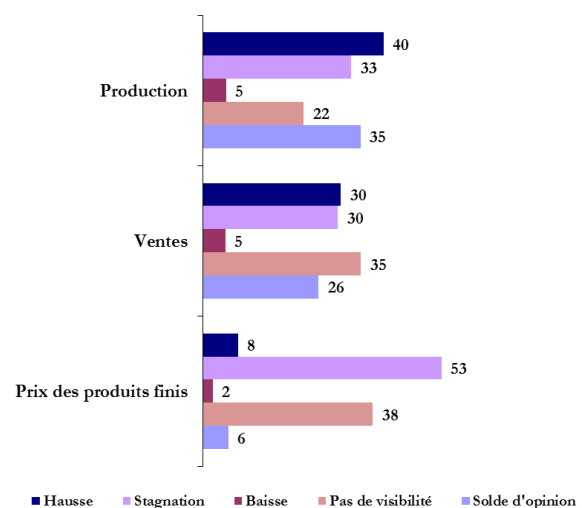
**Pour les trois prochains mois**, les entreprises s'attendent globalement à une hausse de l'activité avec toutefois plus du tiers des industriels qui déclarent ne pas avoir de visibilité par rapport à l'évolution future des ventes.

Taux de réponse : 69%.

Graphe 1 : Principaux résultats  
(proportion des répondants en %)



Graphe 2 : Anticipations pour les trois prochains mois  
(proportion des répondants en %)



Les résultats de l'enquête sont synthétisés sous forme de soldes d'opinion représentant la différence entre le pourcentage de réponses "Hausse" ou "Supérieur à la Normale" et le pourcentage de réponses "Baisse" ou "Inférieur à la Normale". A titre d'exemple, un solde d'opinions de 2 relatif à la production industrielle signifie que le pourcentage d'entreprises indiquant une amélioration de leur production est supérieur de 2 points à celui des entreprises indiquant une baisse. Les opinions exprimées sont celles des industriels répondant à l'enquête et ne reflètent pas nécessairement le point de vue de Bank Al-Maghrib.

**Tableau 1 : Résultats globaux du mois d'août 2017**

	Part des répondants et solde d'opinion (%)									
	Juillet 2017*					Août 2017				
	Hausse	Stagnation	Baisse	Pas de visibilité	SO**	Hausse	Stagnation	Baisse	Pas de visibilité	SO**
<b>Evolution de la production</b>										
par rapport au mois précédent	40	34	26		13	27	40	33		-7
au cours des trois prochains mois	30	35	12	24	18	40	33	5	22	35
<b>Evolution des nouvelles commandes</b>	27	50	23		4	39	30	30		9
<b>Evolution des ventes</b>										
par rapport au mois précédent	41	40	19		23	26	36	39		-13
au cours des trois prochains mois	19	34	10	37	9	30	30	5	35	26
<b>Evolution des prix des produits finis</b>										
par rapport au mois précédent	5	93	3		2	6	90	5		1
au cours des trois prochains mois	7	56	2	34	5	8	53	2	38	6

	Juillet 2017					Août 2017				
	Sup. à la normale	Normal	Inf. à la normale	Non concerné	SO**	Sup. à la normale	Normal	Inf. à la normale	Non concerné	SO**
<b>Niveau des carnets de commandes</b>	7	70	22	1	-14	13	61	26	1	-13
<b>Niveau des stocks de produits finis</b>	8	66	20	3	-13	12	61	22	5	-10

(\*) Chiffres révisés

(\*\*)SO : Solde d'opinion (différence entre le pourcentage des réponses "Hausse" ou "Supérieur à la Normale" et le pourcentage des réponses "Baisse" ou "Inférieur à la Normale")

**Tableau 2 : Résultats relatifs au mois d'août 2017 par branche d'activité**

	Industries agro-alimentaires					Industries textile et cuir					Industries chimiques et parachimiques					Industries mécaniques et métallurgiques				
	H*	S	B	PV	SO	H	S	B	PV	SO	H	S	B	PV	SO	H	S	B	PV	SO
<b>Evolution de la production</b>																				
par rapport au mois précédent	46	27	27		19	16	46	39		-23	14	48	38		-25	45	39	16		29
au cours des trois prochains mois	16	63	8	14	8	43	45	8	5	35	37	23	3	37	34	64	22	6	9	58
<b>Evolution des nouvelles commandes</b>	43	37	20		23	15	68	17		-2	34	28	38		-4	68	14	16		52
<b>Evolution des ventes</b>																				
par rapport au mois précédent	45	15	40		6	13	49	38		-25	9	51	40		-32	55	20	25		30
au cours des trois prochains mois	20	60	6	14	14	37	41	10	12	28	14	22	3	60	11	66	13	5	16	61
<b>Evolution des prix des produits finis</b>																				
par rapport au mois précédent	3	86	11		-8	8	89	3		5	2	96	2		0	18	79	3		15
au cours des trois prochains mois	1	86	5	8	-3	6	77	5	12	2	3	38	1	59	2	30	32	0	39	30

	Industries agro-alimentaires					Industries textile et cuir					Industries chimiques et parachimiques					Industries mécaniques et métallurgiques				
	Sup. N*	N	Inf. N	NC	SO	Sup. N	N	Inf. N	NC	SO	Sup. N	N	Inf. N	NC	SO	Sup. N	N	Inf. N	NC	SO
<b>Niveau des carnets de commandes</b>	8	72	20	0	-11	6	82	13	0	-7	23	56	21	0	2	0	62	35	3	-35
<b>Niveau des stocks de produits finis</b>	2	84	5	8	-3	9	69	17	4	-8	10	55	34	1	-24	29	39	22	9	7

(\*)H : Hausse ; S : Stagnation ; B : Baisse ; PV : Pas de Visibilité ; Sup.N : Supérieur à la normale ; N : Normal ; Inf. N : Inférieur à la normale ; NC : Non Concerné

## Industries agro-alimentaires

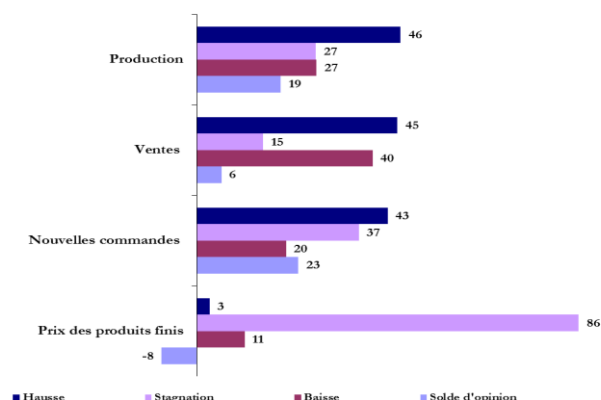
La production dans la branche « agroalimentaire » aurait enregistré, en août, une hausse avec un TUC qui se serait stabilisé, d'un mois à l'autre, à 71%.

Pour ce qui est des ventes, elles auraient connu un accroissement sur le marché étranger et une stagnation sur le marché local.

Pour leur part, les commandes se seraient accentuées avec un carnet de commandes qui se serait situé à un niveau inférieur à la normale.

Pour les trois prochains mois, les industriels de la branche anticipent une amélioration de la production et des ventes.

Graphe 3 : Principaux indicateurs des industries agro-alimentaires (proportion des répondants en %)



## Industries textile, de l'habillement et du cuir

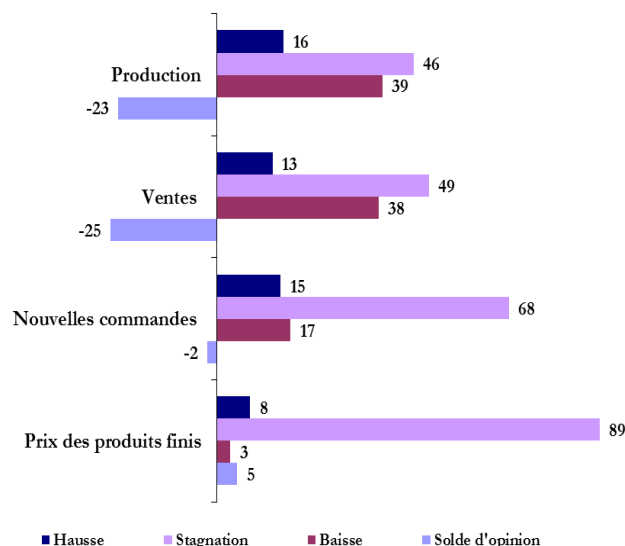
La production dans la branche « textile et cuir » aurait reculé dans l'ensemble des sous-branches. Dans ces conditions, le TUC aurait accusé un repli de 3 points de base à 65%.

De même, le repli des ventes reflète leur baisse dans toutes les sous-branches d'activité. Par destination, les ventes auraient reculé tant sur le marché local qu'étranger.

Pour ce qui est des commandes, elles auraient stagné d'un mois à l'autre, recouvrant une hausse dans l'« industrie de l'habillement et des fourrures », une baisse dans l'« industrie du cuir et de la chaussure » et une stagnation dans l'« industrie textile ». Le carnet des commandes serait resté à un niveau inférieur à la normale, et ce dans l'ensemble des sous-branches à l'exception l'« industrie de l'habillement et des fourrures » où il aurait été à un niveau normal.

Pour les trois prochains mois, les chefs d'entreprises de la branche s'attendent à une amélioration de la production et des ventes.

Graphe 4 : Principaux indicateurs des industries textile, de l'habillement et du cuir (proportion des répondants en %)



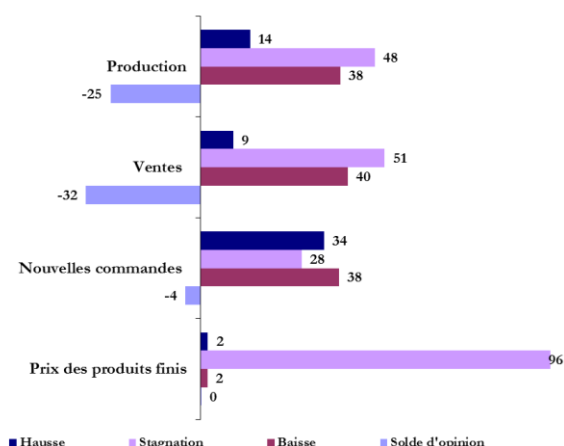
## Industries chimiques et parachimiques

Dans la branche « chimie et parachimie », la production aurait reculé, et ce dans les principales sous-branches à l'exception de la « fabrication d'autres produits minéraux non métalliques » où elle aurait progressé. Le TUC serait resté à 51%.

Les ventes auraient baissé tant sur le marché local qu'étranger. Pour leur part, les commandes auraient stagné avec un carnet de commandes qui aurait été à un niveau normal.

Pour les trois prochains mois, 34% des industriels de la branche s'attendent à une amélioration de la production tandis que les deux tiers des chefs d'entreprise déclarent ne pas avoir de visibilité quant à l'évolution des ventes.

Graphe 5 : Principaux indicateurs des industries chimiques et parachimiques (proportion des répondants en %)



# Industries mécaniques et métallurgiques

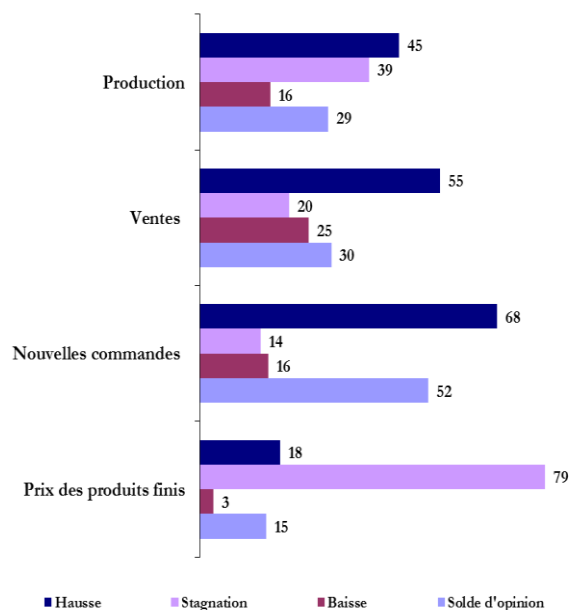
En août, la production dans la branche « mécanique et métallurgie » aurait marqué une hausse, en glissement mensuel, reflétant une amélioration dans les principales sous-branches. Le TUC se serait établi à 60%.

Les ventes auraient été en hausse en liaison avec la progression des expéditions à l'étranger, alors que les ventes locales auraient reculé.

L'amélioration des commandes reflète une hausse dans les principales sous-branches. Le carnet de commandes aurait été à un niveau inférieur à la normale dans l'ensemble des sous-branches à l'exception du « travail des métaux » où il aurait été à un niveau normal.

Pour les trois prochains mois, les entreprises s'attendent à une hausse de la production et des ventes aussi bien sur le marché local qu'étranger.

Graph 6 : Principaux indicateurs des industries mécaniques et métallurgiques (proportion des répondants en %)



## Note technique de l'enquête

L'enquête mensuelle de conjoncture industrielle de Bank Al-Maghrib qui a reçu le visa du Comité de Coordination des Etudes Statistiques (CO.CO.E.S) N° 19-07-06-03, est une enquête d'opinion menée auprès d'un échantillon représentatif comprenant près de 400 entreprises industrielles.

Les résultats de l'enquête sont pondérés en utilisant les chiffres d'affaires des entreprises du secteur industriel se rapportant à l'exercice 2014.

L'objectif de l'enquête est de disposer de données dans des délais courts permettant une évaluation de la conjoncture industrielle. Lancée au début de chaque mois, l'enquête recueille les appréciations des chefs d'entreprises sur l'évolution de leur activité par rapport au mois précédent et par rapport au même mois de l'année précédente, ainsi que leurs anticipations quant à son évolution à court terme. Ces données synthétisées ne sont pas corrigées des variations saisonnières.

### Bank Al-Maghrib

Angle Avenue Benberka et Avenue Annakhil, Hay Ryad - Rabat - Maroc

T él. (212) 5 37 57 41 04 • F a x (212) 5 37 57 41 11/12

www.bkam.ma

Dépôt légal : 2007 / 0028