

Vue d'ensemble

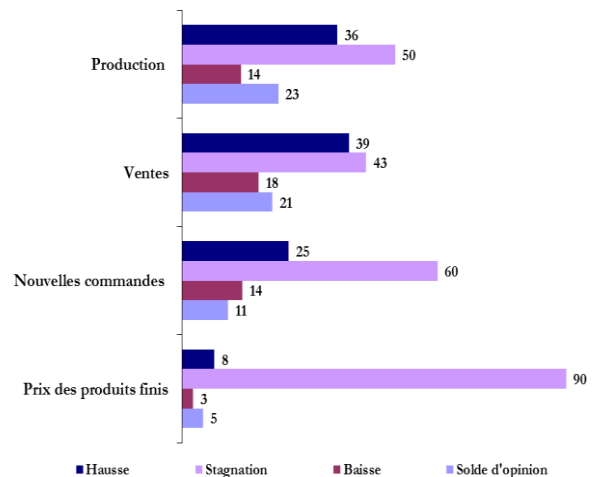
Les résultats de l'enquête mensuelle de conjoncture du mois de novembre indiquent globalement **une hausse, d'un mois à l'autre, de la production**. Le **Taux d'Utilisation des Capacités (TUC)** se serait établi à **61%** et les ventes auraient enregistré une progression tant sur le marché local qu'étranger. De même, les commandes auraient connu une hausse, avec toutefois des carnets de commandes qui se seraient situés à des niveaux inférieurs à la normale.

La hausse des **ventes** aurait concerné toutes les branches à l'exception de la « chimie et parachimie » où elles auraient stagné. Par destination, les **ventes locales** se seraient accrues dans l'« agro-alimentaire » et dans la « mécanique et métallurgie », stagné dans la « chimie et parachimie » et baissé dans le « textile et cuir ». S'agissant des **expéditions à l'étranger**, elles auraient connu une hausse dans l'ensemble des branches à l'exception de la « chimie et parachimie » qui aurait connu une baisse.

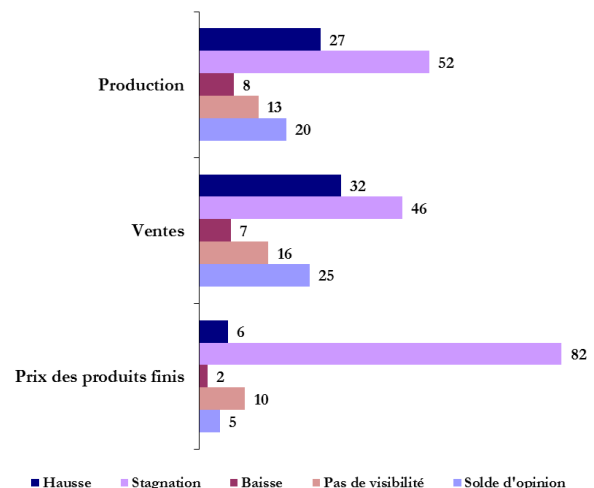
L'accroissement des **commandes** auraient concerné le « textile et cuir » et la « mécanique et métallurgie », alors que dans l'« agro-alimentaire » et dans la « chimie et parachimie », les commandes auraient stagné. S'agissant du **carnet de commandes**, il serait resté à un niveau inférieur à la normale dans l'ensemble des branches.

Pour les trois prochains mois, les entreprises s'attendent globalement à une hausse de la production et des ventes. Ce constat reste valable pour le « textile et cuir », la « mécanique et métallurgie » et l'« agro-alimentaire », alors que pour la « chimie et parachimie », les industriels s'attendent plutôt à une stagnation de la production et des ventes.

Graph 1 : Principaux résultats
(proportion des répondants en %)



Graph 2 : Anticipations pour les trois prochains mois
(proportion des répondants en %)



Taux de réponse : 71%.

Les résultats de l'enquête sont synthétisés sous forme de soldes d'opinion représentant la différence entre le pourcentage de réponses "Hausse" ou "Supérieur à la Normale" et le pourcentage de réponses "Baisse" ou "Inférieur à la Normale". A titre d'exemple, un solde d'opinions de 2 relatif à la production industrielle signifie que le pourcentage d'entreprises indiquant une amélioration de leur production est supérieur de 2 points à celui des entreprises indiquant une baisse. Les opinions exprimées sont celles des industriels répondant à l'enquête et ne reflètent pas nécessairement le point de vue de Bank Al-Maghrib.

Tableau 1 : Résultats globaux du mois de novembre 2017

	Part des répondants et solde d'opinion (%)									
	Octobre 2017*					Novembre 2017				
	Hausse	Stagnation	Baisse	Pas de visibilité	SO**	Hausse	Stagnation	Baisse	Pas de visibilité	SO**
Evolution de la production										
par rapport au mois précédent	37	42	20		17	36	50	14		23
au cours des trois prochains mois	34	51	5	11	29	27	52	8	13	20
Evolution des nouvelles commandes	38	46	15		23	25	60	14		11
Evolution des ventes										
par rapport au mois précédent	44	40	16		28	39	43	18		21
au cours des trois prochains mois	29	54	6	11	23	32	46	7	16	25
Evolution des prix des produits finis										
par rapport au mois précédent	11	84	5		5	8	90	3		5
au cours des trois prochains mois	7	75	3	14	4	6	82	2	10	5

	Octobre 2017*					Novembre 2017				
	Sup. à la normale	Normal	Inf. à la normale	Non concerné	SO**	Sup. à la normale	Normal	Inf. à la normale	Non concerné	SO**
Niveau des carnets de commandes	5	79	15	1	-10	8	69	22	1	-13
Niveau des stocks de produits finis	4	66	23	6	-19	5	65	23	6	-19

(*) Chiffres révisés

(**)SO : Solde d'opinion (différence entre le pourcentage des réponses "Hausse" ou "Supérieur à la Normale" et le pourcentage des réponses "Baisse" ou "Inférieur à la Normale")

Tableau 2 : Résultats du mois de novembre 2017 par branche d'activité

	Industries agro-alimentaires					Industries textile et cuir					Industries chimiques et parachimiques					Industries mécaniques et métallurgiques				
	H*	S	B	PV	SO	H	S	B	PV	SO	H	S	B	PV	SO	H	S	B	PV	SO
Evolution de la production																				
par rapport au mois précédent	54	31	14		40	50	41	9		40	19	65	16		3	38	53	9		29
au cours des trois prochains mois	24	44	6	26	18	26	52	14	8	12	11	70	10	8	1	52	32	4	11	48
Evolution des nouvelles commandes	25	53	21		4	43	47	9		34	13	73	14		-1	38	48	10		28
Evolution des ventes																				
par rapport au mois précédent	51	27	21		30	53	36	10		43	17	62	20		-3	59	25	17		42
au cours des trois prochains mois	36	31	6	26	30	28	45	11	15	16	16	64	11	9	5	48	36	1	14	47
Evolution des prix des produits finis																				
par rapport au mois précédent	2	96	2		1	2	91	8		-6	4	95	2		2	17	82	1		15
au cours des trois prochains mois	3	89	1	7	2	7	80	1	12	7	5	81	3	11	2	7	77	2	14	6

	Industries agro-alimentaires					Industries textile et cuir					Industries chimiques et parachimiques					Industries mécaniques et métallurgiques				
	Sup. N*	N	Inf. N	NC	SO	Sup. N	N	Inf. N	NC	SO	Sup. N	N	Inf. N	NC	SO	Sup. N	N	Inf. N	NC	SO
Niveau des carnets de commandes	4	80	14	2	-10	3	84	12	0	-9	7	67	26	0	-19	0	67	30	4	-30
Niveau des stocks de produits finis	2	85	5	7	-2	2	76	17	3	-14	8	45	46	1	-37	2	72	9	17	-7

(*)H : Hausse ; S : Stagnation ; B : Baisse ; PV : Pas de Visibilité ; Sup.N : Supérieur à la normale ; N : Normal ; Inf. N : Inférieur à la normale ; NC : Non Concerné

Industries agro-alimentaires

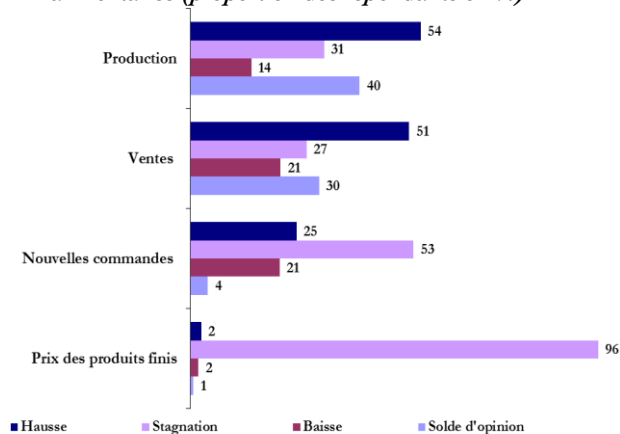
En novembre, la production de la branche « agro-alimentaire » aurait enregistré une hausse, d'un mois à l'autre, et le TUC se serait établi à 69%.

De même, les ventes auraient progressé aussi bien sur le marché local qu'étranger.

Les commandes auraient, pour leur part, connu une stagnation avec un carnet de commandes qui serait resté à un niveau inférieur à la normale.

Pour les trois prochains mois, les industriels de la branche anticipent une amélioration de la production et des ventes. Il est à noter que le quart des entreprises de la branche n'ont pas de visibilité quant à l'évolution future de la production et des ventes.

Graphe 3 : Principaux indicateurs des industries agro-alimentaires (proportion des répondants en %)



Industries textile et cuir

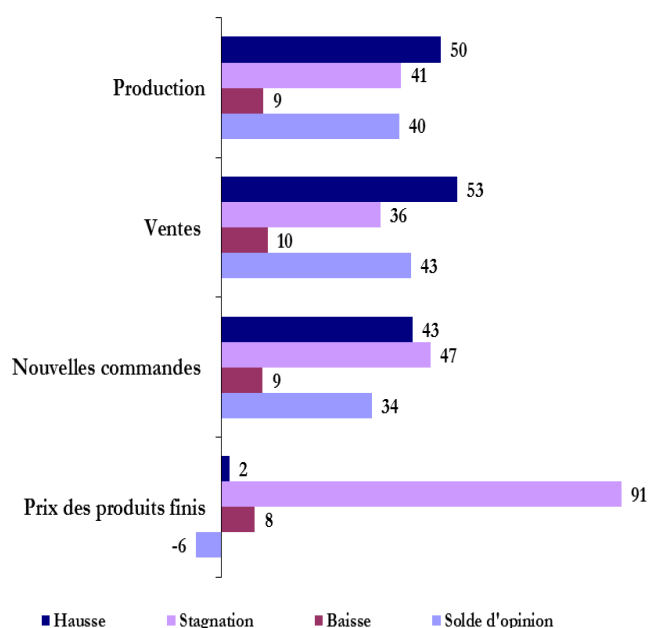
La production de la branche « textile et cuir » aurait augmenté et ce, dans l'ensemble des sous-branches à l'exception de l'« industrie du cuir et de la chaussure » où elle aurait stagné. Dans ces conditions, le TUC se serait amélioré de 2 points à 73%.

La hausse des ventes serait en relation avec la progression des ventes à l'étranger, les ventes locales ayant, en revanche, diminué en liaison avec leur recul dans l'« industrie de l'habillement et des fourrures ».

Comparées au mois précédent, les commandes se seraient améliorées et le carnet des commandes serait resté à un niveau inférieur à la normale dans l'ensemble des sous-branches à l'exception de l'« industrie textile » où elles auraient été à un niveau normal.

Pour les trois prochains mois, les chefs d'entreprises de la branche s'attendent à une amélioration de la production et des ventes. Par destination, les ventes destinées au marché étranger devraient augmenter et celles sur le marché local connaîtraient plutôt une stagnation.

Graphe 4 : Principaux indicateurs des industries textile et cuir (proportion des répondants en %)



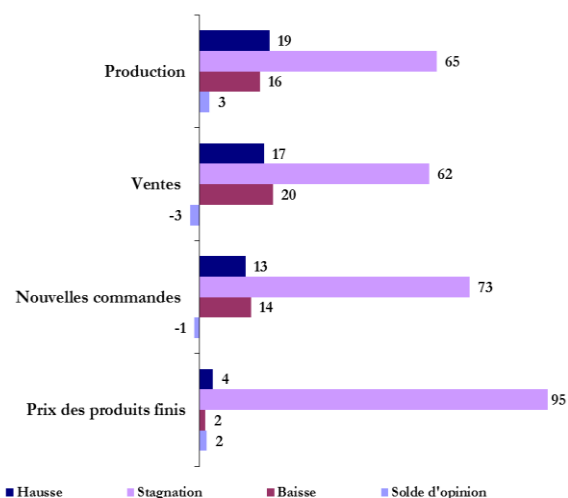
Industries chimiques et parachimiques

La production aurait stagné d'un mois à l'autre avec un TUC s'établissant à 52%.

Pour ce qui est des ventes, elles auraient connu une stagnation sur le marché local et une diminution à destination de l'étranger. De même, les commandes auraient stagné avec un carnet de commandes qui aurait été à un niveau inférieur à la normale.

Pour les trois prochains mois, les industriels de la branche s'attendent à une stagnation de la production et à une amélioration des ventes. Par destination, les chefs d'entreprises anticipent une progression des expéditions à l'étranger et une stagnation des ventes locales.

Graphe 5 : Principaux indicateurs des industries chimiques et parachimiques (proportion des répondants en %)



Industries mécaniques et métallurgiques

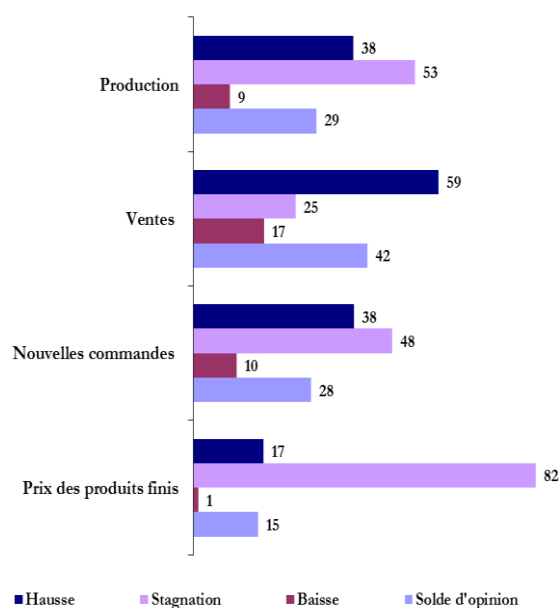
La production aurait augmenté et le TUC aurait enregistré une hausse de 2 points à 65%.

Concernant les ventes, elles se seraient améliorées aussi bien sur le marché local et qu'à l'étranger, et ce dans les principales sous-branches à l'exception du « travail des métaux » où elles auraient reculé.

S'agissant des commandes, elles auraient connu une amélioration avec un carnet des commandes qui serait resté à un niveau inférieur à la normale dans l'ensemble des sous-branches à l'exception de l'« industrie automobile » où il aurait été normal.

Pour les trois prochains mois, les entreprises s'attendent à une hausse de la production et des ventes aussi bien sur le marché local qu'étranger.

Graphe 6 : Principaux indicateurs des industries mécaniques et métallurgiques (proportion des répondants en %)



Note technique de l'enquête

L'enquête mensuelle de conjoncture industrielle de Bank Al-Maghrib qui a reçu le visa du Comité de Coordination des Etudes Statistiques (CO.CO.E.S) N° 19-07-06-03, est une enquête d'opinion menée auprès d'un échantillon représentatif comprenant près de 400 entreprises industrielles.

Les résultats de l'enquête sont pondérés en utilisant les chiffres d'affaires des entreprises du secteur industriel se rapportant à l'exercice 2014.

L'objectif de l'enquête est de disposer de données dans des délais courts permettant une évaluation de la conjoncture industrielle. Lancée au début de chaque mois, l'enquête recueille les appréciations des chefs d'entreprises sur l'évolution de leur activité par rapport au mois précédent et par rapport au même mois de l'année précédente, ainsi que leurs anticipations quant à son évolution à court terme. Ces données synthétisées ne sont pas corrigées des variations saisonnières.

Bank Al-Maghrib

Angle Avenue Benberka et Avenue Annakhil, Hay Ryad - Rabat - Maroc

T él. (212) 5 37 57 41 04 • F a x (212) 5 37 57 41 11/12

www.bkam.ma

Dépôt légal : 2007 / 0028