

En glissement mensuel, l'agrégat M3 est restée quasiment stable à 1.540 MMDH, recouvrant principalement une baisse de 0,2% de la circulation fiduciaire et une hausse de 0,6% de la monnaie scripturale.

Par contrepartie, les avoirs officiels de réserve ont progressé de 3,8% suite principalement à la nouvelle allocation de DTS du FMI. S'agissant du crédit bancaire au secteur non financier, il est resté quasiment à son niveau du mois précédent, avec une hausse de 0,8% des prêts de trésorerie, une baisse de 0,9% des crédits à l'équipement et une quasi-stagnation des concours à l'immobilier et à la consommation.

En glissement annuel, l'agrégat M3 a enregistré une hausse de 7,6% en août après 6,9% en juillet 2021, reflétant principalement l'augmentation de 5,3% après 3,3% de la circulation fiduciaire, de 8,7% après 8,5% des dépôts à vue auprès des banques et de 1,2% après 0,4% des comptes à terme.

Par contrepartie, les avoirs officiels de réserve ont marqué un accroissement de 5,8% en août contre 2,9% en juillet et les créances nettes sur l'Administration Centrale de 11,4% après 11%. Pour sa part, le crédit bancaire au secteur non financier s'est accru de 3,5% en août après une hausse de 3% un mois auparavant, reflétant une atténuation de la baisse des concours aux sociétés non financières publiques de 12,5% à 3,1%, une hausse des prêts aux ménages de 5,4% après 5,6% et de ceux aux sociétés privées de 2,4% après 2,6%.

Par objet économique, l'évolution du crédit au secteur non financier recouvre une hausse de 10,2% après 8,6% des facilités de trésorerie et de 1,5% contre 1,1% des prêts à la consommation, une stagnation de la croissance des crédits immobiliers à 3,6%, ainsi qu'une baisse des prêts à l'équipement de 4,3% contre 4,1%. S'agissant des créances en souffrance, leur rythme de progression annuelle s'est situé à 8,6% en août après 8,2% le mois dernier, reflétant une hausse tant de celles sur les sociétés privées de 8,4% après 8,1% que de celles sur les ménages de 9,4% après 8,6%. Dans ces conditions, le taux des créances en souffrance est resté stable à 8,7%.

Indicateurs mensuels

En MDH

	Encours	Variation absolue depuis			Variation en % depuis		
	Août 2021	Juillet 2021	Décembre 2020	Août 2020	Juillet 2021	Décembre 2020	Août 2020
M1	1052 398	3 405	33 016	70 941	0,3 ▲	3,2 ▲	7,2 ▲
M2	1225 272	3 270	36 517	75 998	0,3 ▲	3,1 ▲	6,6 ▲
M3	1 539 978	-956	54 860	108 776	-0,1 ▼	3,7 ▲	7,6 ▲
Placements Liquides	841 085	-4 193	44 631	66 997	-0,5 ▼	5,6 ▲	8,7 ▲
Circulation fiduciaire	321 662	-729	21 036	16 067	-0,2 ▼	7,0 ▲	5,3 ▲
Dépôts bancaires à caractère monétaire⁽¹⁾	1 030 833	-3 477	21 156	69 302	-0,3 ▼	2,1 ▲	7,2 ▲
Dépôts à vue auprès des banques (2)	660 316	444	11 036	52 681	0,1 ▲	1,7 ▲	8,7 ▲
Comptes à terme et bons de caisse auprès des banques	139 814	124	4 205	1 631	0,1 ▲	3,1 ▲	1,2 ▲
Titres d'OPCVM monétaires	72 478	304	8 549	17 223	0,4 ▲	13,4 ▲	31,2 ▲
Avoirs officiels de réserve	312 627	11 559	-7 941	17 114	3,8 ▲	-2,5 ▼	5,8 ▲
Créances nettes des ID sur l'AC⁽²⁾	275 132	786	34 138	28 209	0,3 ▲	14,2 ▲	11,4 ▲
Créances sur l'économie	1 160 168	1 128	30 100	47 180	0,1 ▲	2,7 ▲	4,2 ▲
Crédits accordés par les Autres Institutions de Dépôts⁽³⁾	969 241	-181	3 916	27 132	0,0 ▼	0,4 ▲	2,9 ▲
Crédit bancaire	963 633	2 292	6 229	27 585	0,2 ▲	0,7 ▲	2,9 ▲
Par objet économique							
Crédits immobiliers	288 205	-66	4 006	9 881	0,0 ▼	1,4 ▲	3,6 ▲
Crédits à l'habitat	229 993	-589	7 612	13 295	-0,3 ▼	3,4 ▲	6,1 ▲
Dont: Financement participatif à l'habitat	14 561	302	3 232	5 160	2,1 ▲	28,5 ▲	54,9 ▲
Crédits aux promoteurs immobiliers	53 082	-425	-5 872	-5 910	-0,8 ▼	-10,0 ▼	-10,0 ▼
Comptes débiteurs et crédits de trésorerie	228 333	947	22 382	20 884	0,4 ▲	10,9 ▲	10,1 ▲
Crédits à l'équipement	175 654	-1 649	-2 804	-7 854	-0,9 ▼	-1,6 ▼	-4,3 ▼
Crédits à la consommation	55 658	-17	1 410	800	0,0 ▼	2,6 ▲	1,5 ▲
Créances diverses sur la clientèle	131 736	2 532	-22 587	-2 810	2,0 ▲	-14,6 ▼	-2,1 ▼
Créances en souffrance	84 046	545	3 821	6 685	0,7 ▲	4,8 ▲	8,6 ▲
Par secteur institutionnel							
Autres sociétés financières	121 799	1 461	-20 115	-567	1,2 ▲	-14,2 ▼	-0,5 ▼
Secteur non financier	841 834	831	26 345	28 152	0,1 ▲	3,2 ▲	3,5 ▲
Secteur public	75 240	3 843	1 109	36	5,4 ▲	1,5 ▲	0,0 ▲
Administrations locales	24 322	47	-63	1 677	0,2 ▲	-0,3 ▼	7,4 ▲
Sociétés non financières publiques	50 917	3 796	1 172	-1 641	8,1 ▲	2,4 ▲	-3,1 ▼
Secteur privé	766 594	-3 013	25 236	28 116	-0,4 ▼	3,4 ▲	3,8 ▲
Sociétés non financières privées	402 119	-3 269	12 832	9 249	-0,8 ▼	3,3 ▲	2,4 ▲
Ménages et ISBLM ⁽⁴⁾	364 475	257	12 404	18 868	0,1 ▲	3,5 ▲	5,5 ▲

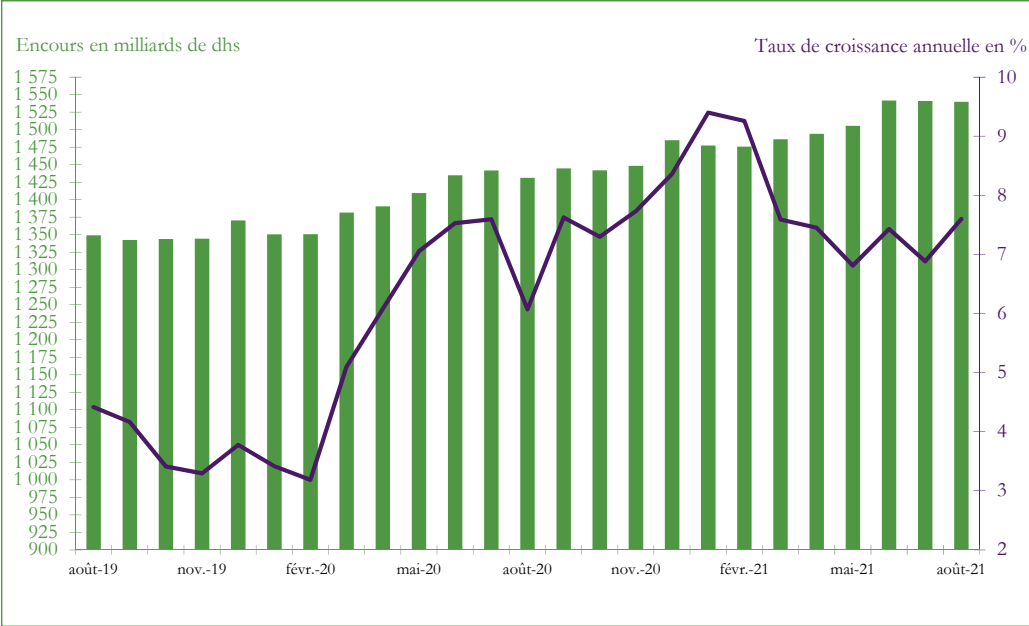
(1) Ensemble des dépôts ouverts par les détenteurs de monnaie auprès du système bancaire à l'exception des dépôts réglementés et des dépôts de garantie

(2) ID : Institutions de dépôts ; AC : Administration Centrale

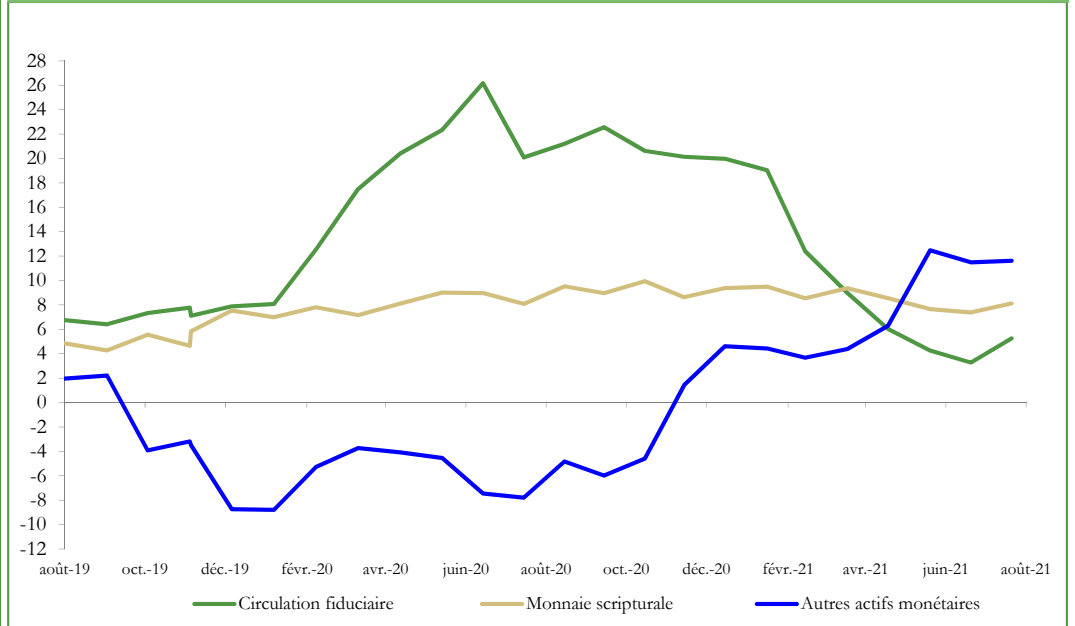
(3) Banques commerciales, OPCVM monétaires, les banques et fenêtres participatives

(4) Institutions Sans But Lucratif au Service des ménages

Graphique 1 : EVOLUTION DE L'AGREGAT M3



Graphique 2 : VARIATION DES COMPOSANTES DE M3 (en glissement annuel, en%)



Graphique 3 : EVOLUTION DES AVOIRS OFFICIELS DE RESERVE



Graphique 4 : VARIATION DU CREDIT BANCAIRE PAR OBJET ECONOMIQUE (en glissement annuel, en%)

