

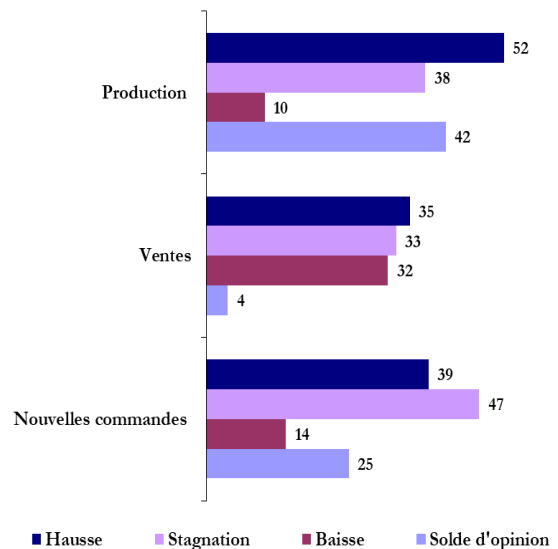
L'enquête de conjoncture de Bank Al-Maghrib au titre du mois de juillet fait ressortir une amélioration de l'activité. Ainsi, la production aurait augmenté et le Taux d'Utilisation des Capacités de production (TUC) se serait situé à 75% après 74% le mois précédent.

La hausse de la production aurait concerné l'ensemble des branches d'activité. En revanche, les ventes auraient enregistré une stagnation, recouvrant un accroissement des ventes locales et une baisse des expéditions à l'étranger. Par branche, les ventes ont enregistré des augmentations dans l'« agro-alimentaire », dans la « mécanique et métallurgie » et dans l'« électrique et électronique » et des baisses dans le « textile et cuir » et dans la « chimie et parachimie ».

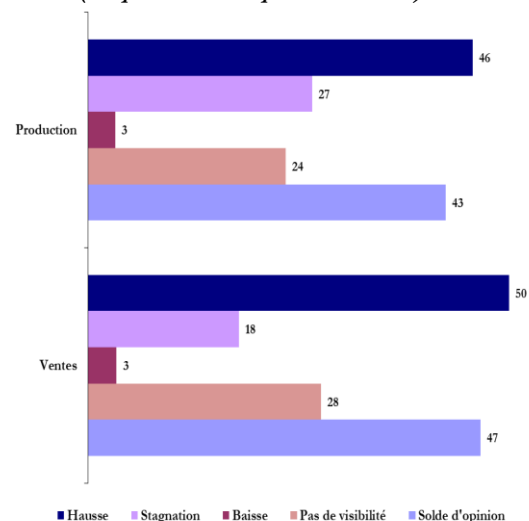
S'agissant des commandes, elles auraient connu une progression dans toutes les branches d'activité hormis la « chimie et parachimie » où elles auraient plutôt stagné. Les carnets de commandes se seraient situés à un niveau normal, avec des niveaux supérieurs à la normale dans l'« agro-alimentaire », la « mécanique et métallurgie » et l'« électrique et électronique » et inférieurs à la normale dans le « textile et cuir » et dans la « chimie et parachimie ».

Pour les trois prochains mois, les industriels anticipent une amélioration de la production et des ventes dans toutes les branches à l'exception du « textile et cuir » où ils s'attendent plutôt à une stagnation. Cependant, 24% des industriels déclarent des incertitudes quant à l'évolution future de la production et 28% pour ce qui est des ventes.

Graph 1 : Principaux résultats  
(Proportion des répondants en %)



Graph 2 : Anticipations pour les trois prochains mois  
(Proportion des répondants en %)



L'enquête a été menée du 1<sup>er</sup> août au 6 septembre 2023. Les résultats sont établis sur la base d'un taux de réponse de 61%.

En octobre 2018, l'échantillon de l'enquête mensuelle de conjoncture de Bank Al-Maghrib a fait l'objet d'une révision. Celle-ci a été opérée de manière à assurer la comparabilité des résultats d'un mois à l'autre.

Les résultats de l'enquête sont synthétisés sous forme de soldes d'opinion représentant la différence entre le pourcentage de réponses "Hausse" ou "Supérieur à la Normale" et le pourcentage de réponses "Baisse" ou "Inférieur à la Normale". A titre d'exemple, un solde d'opinion de 2 relatif à la production industrielle signifie que le pourcentage d'entreprises indiquant une amélioration de leur production est supérieur de 2 points à celui des entreprises indiquant une baisse.

Les opinions exprimées sont celles des industriels répondant à l'enquête et ne reflètent pas nécessairement le point de vue de Bank Al-Maghrib.

**Tableau 1 : Résultats globaux**

	Part des répondants et solde d'opinion (%)									
	Juin 2023					Juillet 2023				
	Hausse	Stagnation	Baisse	Pas de visibilité	SO*	Hausse	Stagnation	Baisse	Pas de visibilité	SO*
<b>Evolution de la production</b>										
par rapport au mois précédent	52	34	13		39	52	38	10		42
au cours des trois prochains mois	33	37	6	24	27	46	27	3	24	43
<b>Evolution des nouvelles commandes</b>	33	56	11		21	39	47	14		25
<b>Evolution des ventes</b>										
par rapport au mois précédent	38	29	32		6	35	33	32		4
au cours des trois prochains mois	35	31	4	29	31	50	18	3	28	47
<b>Evolution des prix des produits finis</b>										
par rapport au mois précédent	5	73	21		-16	5	76	19		-14
au cours des trois prochains mois	7	66	4	24	3	10	46	15	29	-5

	Juin 2023					Juillet 2023				
	Sup. à la normale	Normal	Inf. à la normale	Non concerné	SO*	Sup. à la normale	Normal	Inf. à la normale	Non concerné	SO*
<b>Niveau des carnets de commandes</b>	4	82	11	2	-7	8	80	10	0	-2
<b>Niveau des stocks de produits finis</b>	17	72	7	3	10	7	80	10	3	-4

(\*) SO : Solde d'opinion (différence entre le pourcentage des réponses "Hausse" ou "Supérieur à la Normale" et le pourcentage des réponses "Baisse" ou "Inférieur à la Normale")

**Tableau 2 : Résultats par branche d'activité**

	Industries agro-alimentaires					Industries textile et cuir					Industries chimiques et parachimiques					Industries mécaniques et métallurgiques					Industries électriques et électroniques				
	H*	S	B	PV	SO	H	S	B	PV	SO	H	S	B	PV	SO	H	S	B	PV	SO	H	S	B	PV	SO
<b>Evolution de la production</b>																									
par rapport au mois précédent	50	36	14		36	23	64	13		9	47	45	8		39	72	19	10		62	52	40	9	0	43
au cours des trois prochains mois	29	28	1	42	28	13	50	10	28	3	57	23	2	17	55	62	24	2	12	61	21	29	13	36	8
<b>Evolution des nouvelles commandes</b>	34	50	16		18	25	58	18		7	24	55	21		3	69	30	1		68	61	39	0	0	61
<b>Evolution des ventes</b>																									
par rapport au mois précédent	40	40	20		20	16	57	27	-11	8	39	54		-46	75	11	14		61	78	22	0	0	78	
au cours des trois prochains mois	33	19	2	46	31	13	42	9	36	4	60	20	3	18	57	65	4	2	30	63	48	26	13	12	35
<b>Evolution des prix des produits finis</b>																									
par rapport au mois précédent	3	87	10		-6	10	89	1		8	1	59	41		-40	14	86	0		14	0	100	0	0	0
au cours des trois prochains mois	9	60	0	31	9	12	75	1	13	11	9	43	36	12	-27	17	14	1	68	16	0	87	0	13	0

	Industries agro-alimentaires					Industries textile et cuir					Industries chimiques et parachimiques					Industries mécaniques et métallurgiques					Industries électriques et électroniques				
	Sup. N*	N	Inf. N	NC	SO	Sup. N	N	Inf. N	NC	SO	Sup. N	N	Inf. N	NC	SO	Sup. N	N	Inf. N	NC	SO	Sup. N	N	Inf. N	NC	SO
<b>Niveau des carnets de commandes</b>	16	68	6	1	10	1	76	23	0	-22	0	84	16	0	-16	12	86	3	0	9	26	72	3	0	23
<b>Niveau des stocks de produits finis</b>	5	70	16	9	-12	14	74	7	5	7	4	92	4	0	0	13	72	12	3	1	0	73	27	0	-27

(\*) H : Hausse ; S : Stagnation ; B : Baisse ; PV : Pas de Visibilité ; Sup.N : Supérieur à la normale ; N : Normal ; Inf. N : Inférieur à la normale ; NC : Non Concerné

## Industries agro-alimentaires

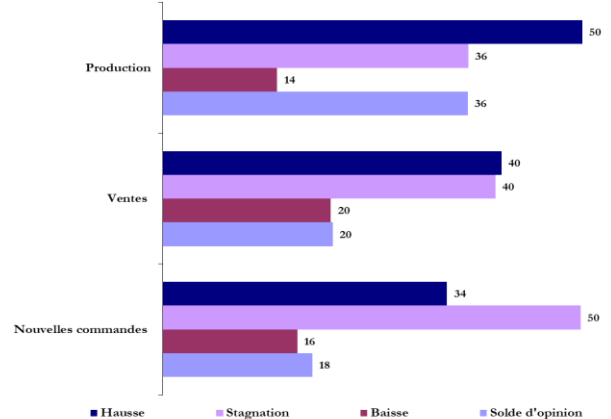
En juillet 2023, la production de la branche « agro-alimentaire » aurait affiché une progression, avec un TUC qui se serait situé à 72%.

De même, les ventes auraient connu une hausse, aussi bien sur le marché local qu'étranger.

Aussi, les commandes se seraient accrues, avec un carnet qui se serait situé à un niveau supérieur à la normale.

Pour les trois prochains mois, les chefs d'entreprises s'attendent à une amélioration de la production et des ventes. Cependant, 42% des industriels indiquent un manque de visibilité quant à l'évolution future de la production et 46% pour ce qui est des ventes.

Graphe 3 : Principaux indicateurs des industries agro-alimentaires (proportion des répondants en %)



## Industries textile et cuir

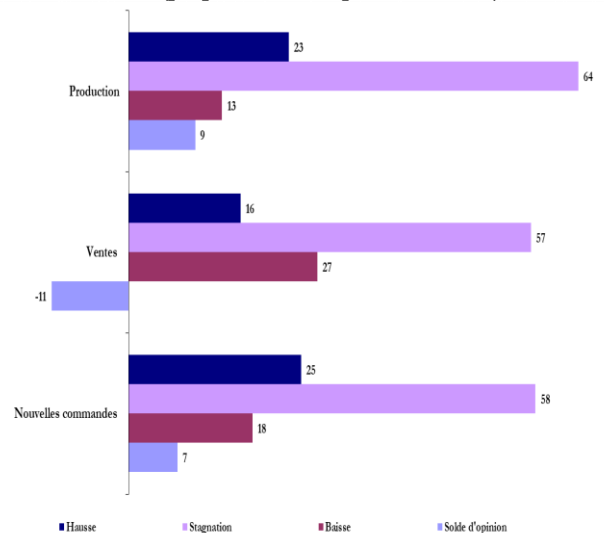
La production de la branche « textile et cuir » aurait enregistré, en juillet 2023, une hausse, avec un TUC qui se serait situé à 83%.

En revanche, les ventes auraient marqué une baisse, reflétant des replis dans l'« industrie du cuir et de la chaussure » et dans l'« industrie textile » et un accroissement dans l'« industrie de l'habillement et des fourrures ».

Pour ce qui est des commandes, elles auraient augmenté avec un carnet de commandes qui se seraient situés à un niveau inférieur à la normale.

Pour les trois prochains mois, les industriels s'attendent à une stagnation de la production et des ventes, avec 28% qui indiquent un manque de visibilité quant à l'évolution future de la production et 36% pour ce qui est des ventes.

Graphe 4 : Principaux indicateurs des industries textile et cuir (proportion des répondants en %)



## Industries chimiques et parachimiques

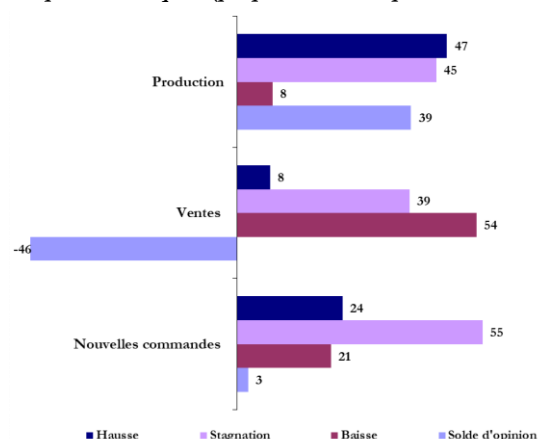
En juillet 2023, la production de la « chimie et parachimie » aurait progressé et le TUC se serait établi à 73%.

En revanche, les ventes se seraient repliées, aussi bien sur le marché local qu'étranger.

Pour ce qui est des commandes, elles auraient stagné, avec un carnet qui se serait établi à un niveau inférieur à la normale.

Pour les trois mois à venir, les industriels de la branche anticipent une amélioration de l'activité.

Gratification 5 : Principaux indicateurs des industries chimiques et para-chimiques (proportion des répondants en %)



## Industries mécaniques et métallurgiques

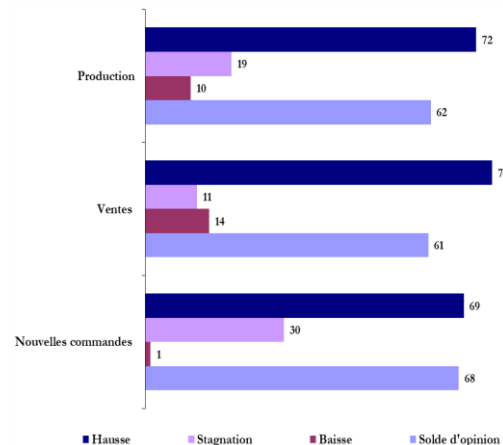
En juillet 2023, la production et les ventes de la « mécanique et métallurgie » auraient augmenté et le TUC se serait établi à 80%.

Par destination, les ventes auraient connu un accroissement aussi bien sur le marché local qu'étranger.

De même, les commandes auraient progressé et les carnets de commandes se seraient situés à un niveau supérieur à la normale.

Pour les trois prochains mois, les patrons anticipent une progression de la production et des ventes. Toutefois, 30% des industriels déclarent des incertitudes quant à l'évolution future des ventes.

Graphe 6 : Principaux indicateurs des industries mécaniques et métallurgiques (proportion des répondants en %)



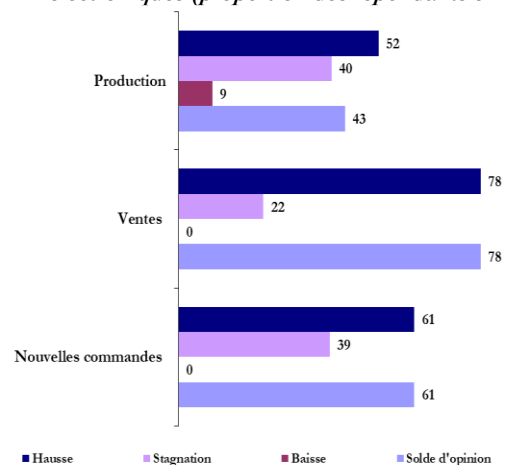
## Industries électriques et électroniques

La production et les ventes de la branche auraient affiché une hausse en juillet et le TUC se serait situé à 81%.

Pour leur part, les commandes auraient enregistré une progression et le carnet des commandes se serait situé à un niveau supérieur à la normale.

Pour les trois prochains mois, les patrons prévoient une hausse de la production et des ventes. Cependant, 36% des patrons indiquent des incertitudes quant à l'évolution future de la production.

Graphe 7 : Principaux indicateurs des industries électriques et électroniques (proportion des répondants en %)



### Bank Al-Maghrib

Angle Avenue Benberka et Avenue Annakhil, Hay Ryad - Rabat - Maroc

T él. (212) 5 37 57 41 04 • F a x (212) 5 37 57 41 11/12

www.bkam.ma

Dépôt légal : 2007 / 0028

### Note technique de l'enquête

L'enquête mensuelle de conjoncture industrielle de Bank Al-Maghrib qui a reçu le visa du Comité de Coordination des Etudes Statistiques (CO.CO.E.S) N° 19-07-06-03, est une enquête d'opinion menée auprès d'un échantillon représentatif comprenant près de 400 entreprises industrielles.

Les résultats de l'enquête sont pondérés en utilisant les chiffres d'affaires des entreprises du secteur industriel se rapportant à l'exercice 2016.

L'objectif de l'enquête est de disposer de données dans des délais courts permettant une évaluation de la conjoncture industrielle. Lancée au début de chaque mois, l'enquête recueille les appréciations des chefs d'entreprises sur l'évolution de leur activité par rapport au mois précédent et par rapport au même mois de l'année précédente, ainsi que leurs anticipations quant à son évolution à court terme. Ces données synthétisées ne sont pas corrigées des variations saisonnières.

Pour en savoir plus, voir la [méthodologie](#) et le [calendrier de publication](#) disponibles sur le site de Bank Al-Maghrib.